



Suzanne SEBŐ

Problématique PFE :

Port Nord de Chalon-sur-Saône, une friche parmi tant d'autres.

Il s'agit d'une longue bande désertée de 800m x 100m, en bord de Saône, équipée sur toute la longueur, d'un réseau de rails, 1 portique roulant, 3 grues roulantes, des trémies, des hangars et située en **entrée de la ville.**

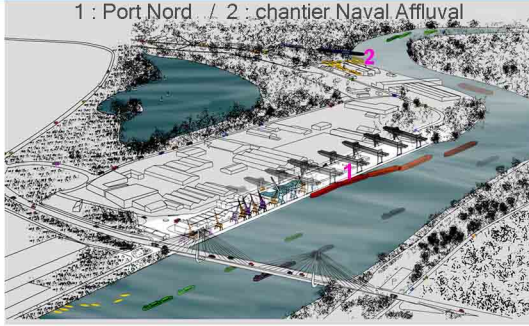
Après une longue exploration de cette **mécanique endormie**, l'enjeu du projet est de **réveiller le génie** de ce lieu au service non-plus de l'industrie mais d'un quartier **extensible par voies fluviales.**

**Et si les espaces de la ville n'étaient pas si solides ?
Et si les espaces de la ville étaient amovibles ?**

Les **potentiels mouvements** intrinsèques au site, nous ont amené à imaginer une ville dont le système ne serait pas de construire puis démolir, mais plutôt de **déposer puis déplacer** les éléments de la ville, et ce, à grande échelle. Le projet intègre le **temps** comme une dimension du projet, en proposant la mise en place d'un système. Ainsi, le quartier se définira jour après jour, année après année, pour découvrir des chemins, des espaces, des configurations, que l'on s'appropriera en même temps qu'on les inventera.

Les **expérimentations à l'amont du projet urbain**, menés par Xavier Juillot et les étudiants de l'ensapl, sont autant de **révélateurs** du site. Les actions menées à l'échelle 1 fabriquent et renouvellent sans cesse, le champs des possibles pour ce site.

EVEIL DE DYNAMIQUES URBAINES, Chalon-sur-Saône, Port-Nord

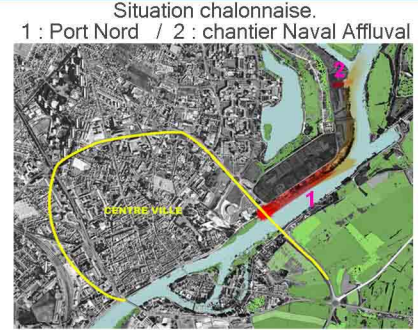


1 : Port Nord / 2 : chantier Naval Affluval

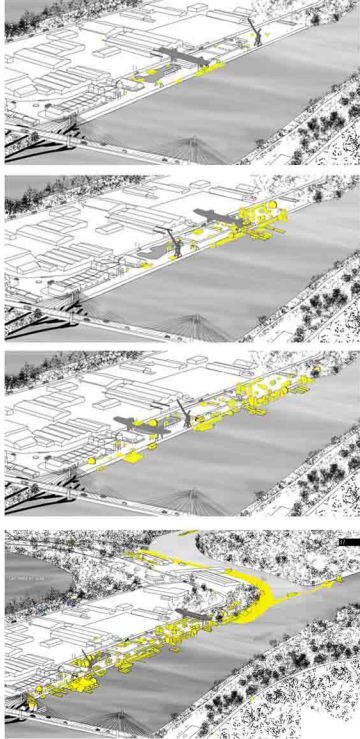
Potentiel mouvement des éléments présents sur le site



photo du site



Situation chalonnaise.
1 : Port Nord / 2 : chantier Naval Affluval

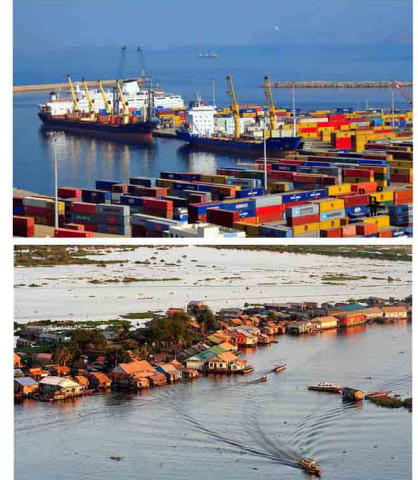
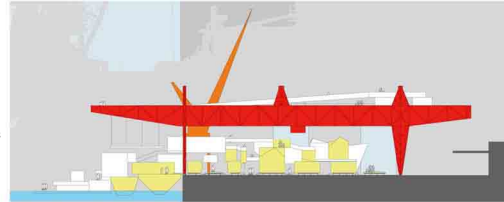


Un élément, puis 2, puis 3... : genèse de compositions bigarrées

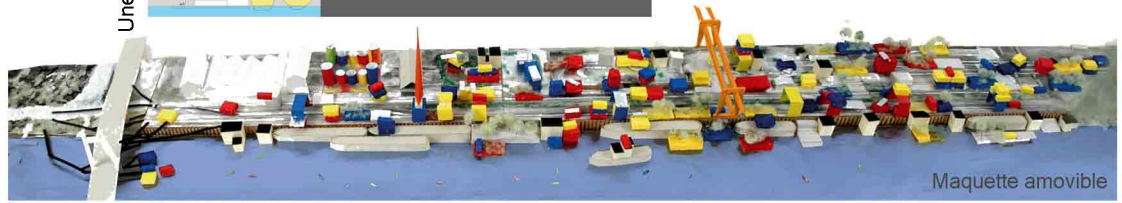
Rouler _ Flotter, chantier naval en fonctionnement



Une coupe transversale



Des configurations spontanées : réalités qui inspirent.



Maquette amovible

Qualité architecturale :

- une **chorégraphie des éléments de la ville**, orchestrée par la mécanique de la plateforme industrielle
- le **patrimoine existant** constitue l'antécédent technique du fonctionnement du quartier. Il est **acteur** et non décor.
- l'**espace de l'eau**, un espace non seulement visuel, mais **habitable**.
- **compositions bigarrées** : superpositions, juxtapositions, des espaces en strates horizontales et verticales.
- **mobilité à grande échelle** : habiter, se déplacer se confondent.

Qualité vie sociale :

- **Auto-organisation** : un renouvellement permanent fait apparaître de nouveaux mélanges, de nouvelles diversités. Ainsi, le projet se définit par sa propre genèse.
- Tous les programmes (logements, bureaux, commerces, équipements...) peuvent apparaître et disparaître selon nécessité dans des lieux géographiques toujours renouvelés.
- La **notion de propriété** se rattache à un espace-objet déplaçable et hybridable, non plus à un terrain géographique.
- Le projet est un **non-projet**, et l'espace fait ainsi preuve de disponibilité.

Respect de l'environnement

- un **laboratoire expérimental** à l'échelle du quartier : bâtiments autonome en énergie et traitement des déchets. (Cf : gewoonboot, Amsterdam).
- **Recyclage d'un système technique** déjà en fonctionnement. La dalle existante est une fondation solide, équipée d'égoûts, de tranchées électriques raccordables.
- La **durabilité = multiplicité de configurations éphémères**
- Revalorisation des **voies fluviales** : ouverture à l'expansion du projet vers d'autres horizons. Ouverture au **transport fluvial au coeur de la ville.**
- L'eau pompée dans la Saône se répand dans le site par une multiplicité de vases communiquant, constituant un important volet paysager du projet.