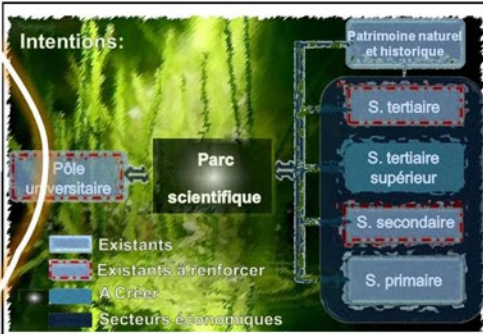


# Le parc scientifique: Ré-allume Bougie.

# Ville de Bejaïa



## Qualité architecturale:

- Créer un **parc scientifique** contenant des séquences: un **renforcement de l'UNIV**, **l'innovation**, **la vulgarisation**.
- Aménager de manière organique le parc, cassant ainsi la monotonie.
- Reconvertir les usines bâties à l'échelle humaine et projeter des terrasses donnant sur Gouraya.

## Qualité de la vie sociale:

- Reconvertir pour préserver la **mémoire des lieux**.
- Développer et la productivité et **l'économie** grâce à la science.
- **Dédensifier** la ville par le parc.
- Créer des espaces éducatifs et de **rencontres sociales**.

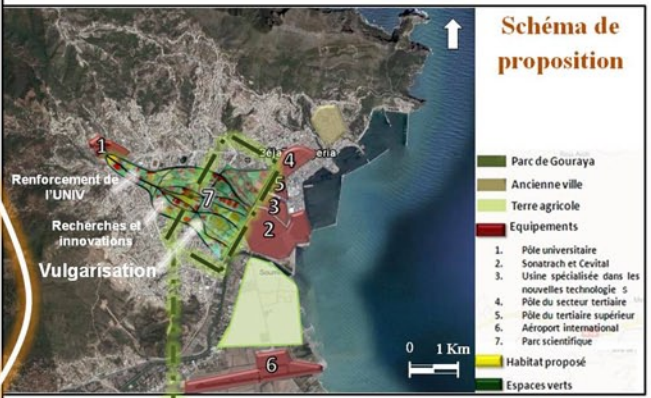
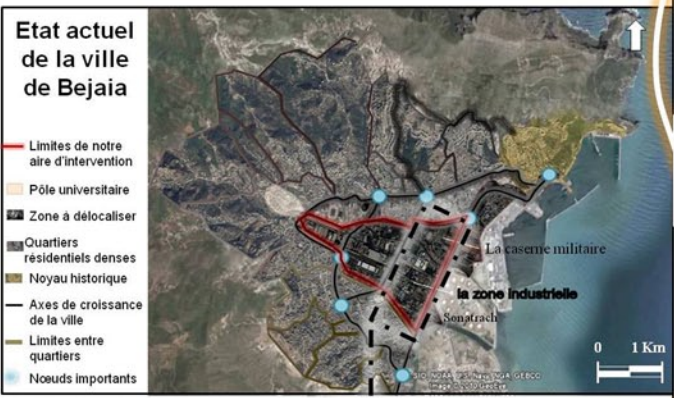
## Respect de l'environnement:

- Remplacer le cœur polluant de la ville par un cœur purifiant.
- Reconvertir pour récupérer les **structures portantes**.

Bougie, ancien nom français de Bejaïa, fut une capitale intellectuelle des Hafsides (1228-1285).

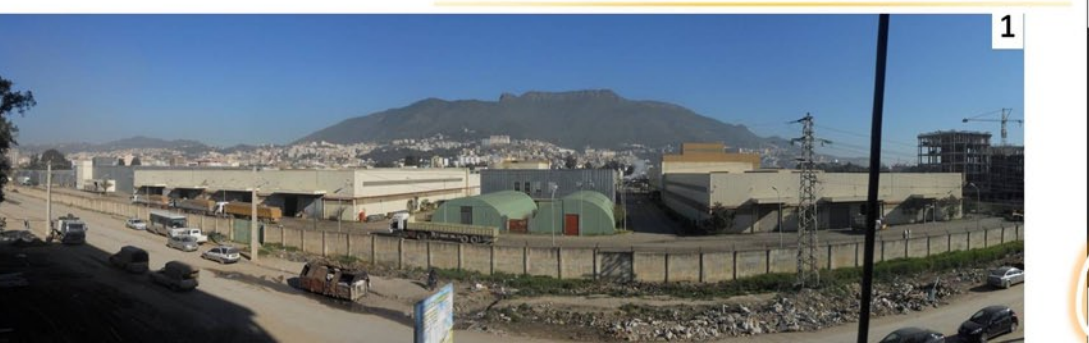
Ville historique, universitaire et industrielle dont la partie située en son cœur est à délocaliser. Nous reconvertissons ce vide ainsi délaissé en parc scientifique (véritable système nerveux entre les pôles universitaire et économique).

La reconquête de l'identité par ce projet oxygène et ré-allumera donc « BOUGIE » pour le bien être de tous.



Etat actuel de l'aire d'intervention

Proposition urbaine, au niveau de la vulgarisation des sciences



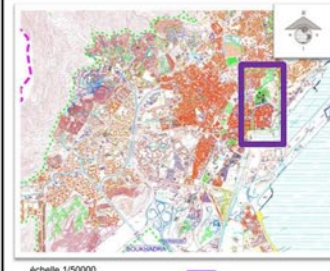
# Une promenade historique dans un univers culturel



Un vide urbain délaissé, situé en plein de centre d'Annaba ville littorale au Nord-Est de l'Algérie, à égale distance des quartiers périphériques, en serait le lieu d'échanges socioculturels. Notre intervention sur le site, a l'intersection de la vieille ville, la ville coloniale et la citadelle, propose un parcours historique marqué par une séquence culturelle, qui réintégrerait la Citadelle à la ville et réhabiliterait son identité.



A l'image d'un cordon le parcours renoue la citadelle a la ville



- La citadelle
- Le quartier culturel
- La colline
- Le cour de la révolution



**Qualité architecturale:**  
Travailler la fenêtre urbaine donnant sur la citadelle.  
Aménager sur le site un nouveau quartier culturel.  
Créer des balcons sur la colline ainsi qu'un parcours vers la citadelle.  
Requalifier le Cours de la révolution.

**Qualité de vie sociale:**  
Lieu de manifestations culturelles.  
Incitant les usagers à se rendre en ville plutôt qu'en périphérie.  
Le ciblage de la mixité sociale visant l'hétérogénéité des personnes.

**Qualité environnementale:**  
Valorisation paysagère du centre-ville par le parc urbain sur la colline.  
Inciter les habitants à réinvestir le centre-ville comme lieu de vie (objectif durabilité)  
Accessibilité en transports non motorisée.



# Raccordement de Tissus Urbains, Park Road, Havant, Hampshire, UK

Un centre commercial, a grande échelle mais sans caractère, domine le caractère pittoresque du centre ville historique.

En mettant en valeur les cours d'eau caché par le tissu urbain existant et en créant un « seul urbain vert » (ceinture verte perméable), les deux zones commerciales de la ville sont misent en harmonie.

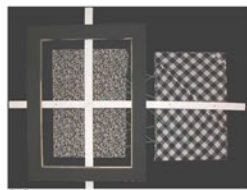
La rocade de Park Road existant avec manque de liaisons.



Havant est une petite ville près de la côte sud d'Angleterre. La ville profite de sa position sur de nombreuses voies de transports. Elle est, par contre, perçu comme ville de passage et non pas une ville de destination.



La ville souffre actuellement d'une profonde rupture urbaine entre le centre historique et le nouveau centre commercial. Cette rupture se manifeste par une rocade à quatre voies. Les liaisons piétonnières entre les deux zones sont très difficiles et cette rocade crée un non lieu linéaire qui pénètre et divise la ville.



Maquette conceptuelle du tissu urbain existant



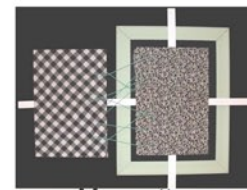
Situation de Havant



Analyse- Plan existant de Havant



Analyse- Plan du projet Havant



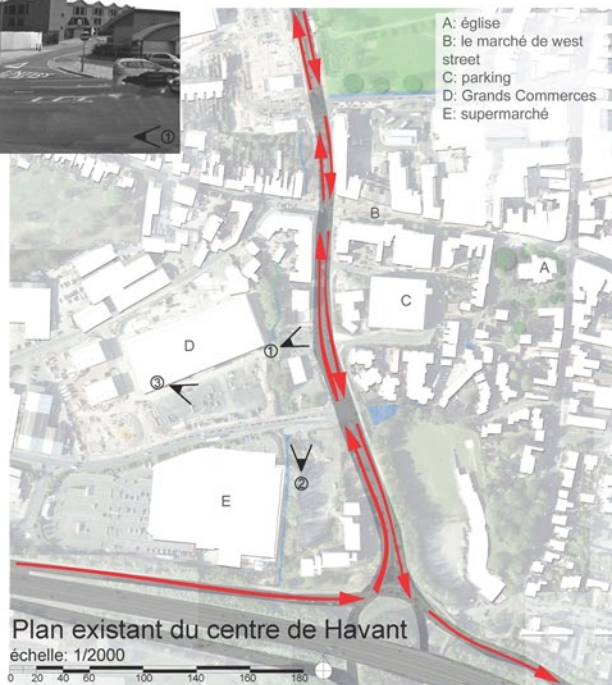
Maquette conceptuelle de la proposition

## Qualités Architecturales

Nos interventions Architecturales, à la fois, respectent le caractère pittoresque et l'échelle de la ville historique et se confronte a l'échelle gigantesque du centre commercial et la rocade : une architecture de raccordement de deux tissus urbains contradictoires.



Liaisons sur Park Road vers les nouveaux bureaux de l'administration locale



Plan existant du centre de Havant

échelle: 1/2000



Plan proposé du centre de Havant

échelle: 1/2000

## Respect de l'environnement

La mise en valeur des cours d'eau oubliés et la création du « seul urbain vert » autour de la ville introduit non seulement des zones vertes quasi naturelles de caractère varié mais aussi de nouvelles voies de biodiversités.



Voies de biodiversités avec chemins de liaisons



Centre commercial existant

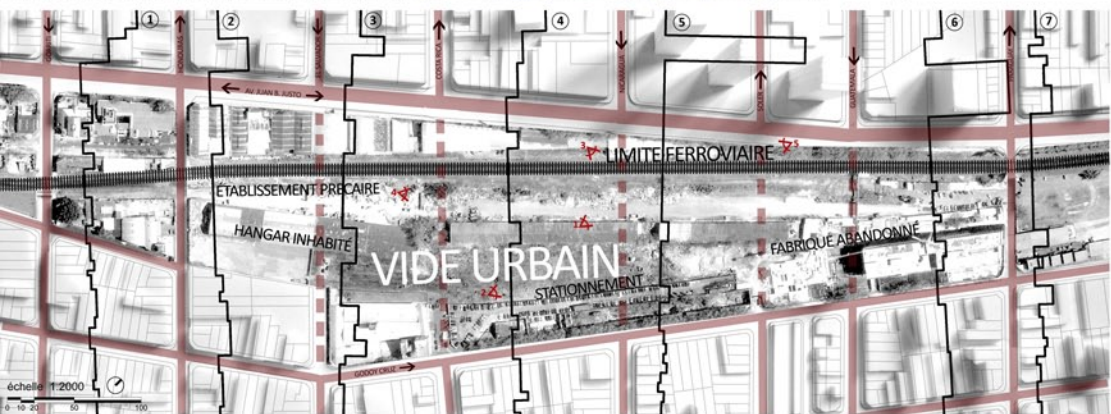


Proposition d'aménagement du centre

## Qualités de la vie sociale

Le « seul urbain vert » que nous proposons s'étend autour de la ville s'imposant sur divers conditions urbaines créant des liaisons piétonnières entre différents quartiers encourageant les activités sociales et les interactions locales.

# des flux sensoriels.



**UNE IDENTITE DANS CONSTRUCTION**  
"Palermo est un quartier historique de la ville de Buenos Aires. Son identité a changée beaucoup ces dernières années, en ajoutant des nouvelles identités, avec la cohabitation du tango, mode, cuisine, artistes de rue, la vie nocturne et loisirs en plein air. On peut dire que c'est le quartier ou on peut voir la plus grande explosion ces dernières années. L'activité commerciale, le dessin et l'art envahissent les rues à la recherche d'un territoire à prendre en charge."



FAÇADES LE LONG DU METRO



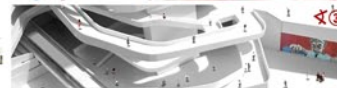
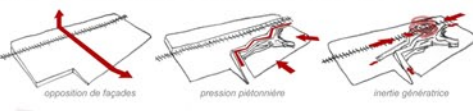
FAÇADES À INTERVENIR

L'idée principal du projet c'est de créer des espaces publics en plein air, favoriser la connectivité au niveaux piétonnier et de repenser la relation entre des espaces vides et la configuration urbaine.

**QUALITE ARCHITECTONIQUE**  
Lier des espaces, en surmontant la barriere ferroviaire imposée par le train, en generant une connection piétonnier entre deux points découpus, avec l'aide des rampes d'accès et de parcours. On propose un nouveaux événement, un espace nodale que renforce une identité vigoureuse, convergente et inclusive.

**QUALITE DU VIE SOCIALE**  
Développer des espaces passives et actives que le marcheur peut découvrir, réinventer et s'approprier. D'une maniere organique, on genere un flux que nous permette de faire une division spatial dans les espaces qu'on utilise pour faire des differents activités culturelles.

**QUALITE DE L'ENVIRONNEMENT**  
Favoriser la présence piétonnier et ajouter une nouvelle vilesse de circulation (avec des vélos). Réaliser une trace consciente, une sorte d'essorage urbaine concentré à l'hauteur fait pour libérer le terrain. Produire des espaces ouverts, des places différenciés et des terrasses verts avec différents identités.



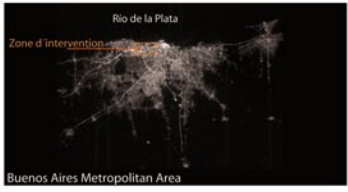
**ESPACES URBAINES VIDES**

Les espaces urbains vides intervenus sont une pièce indépendante dans la configuration urbaine. L'espace a une forte empreinte d'usine, ferroviaire et un air de banlieue, marquée par des récurrents inondations. Sa géométrie est un obstacle à la continuité du diagramme urbain, au flux de véhicules et des piétons. Aujourd'hui, il est devenu un espace résiduel que demande d'être transformé. Sa proximité avec le pole d'art et de dessin et des grands équipements publics de la ville transforment l'espace en une grande territoire que peut lier et structurer la ville comme un espace public de qualité, un événement local.



# De la cicatrice territoriale à l'espace public urbain

# Buenos Aires

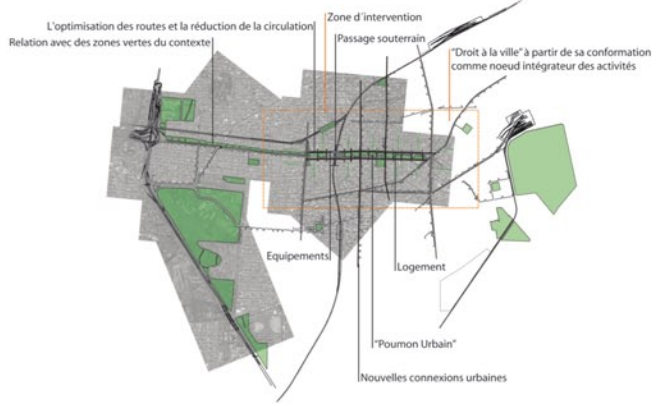
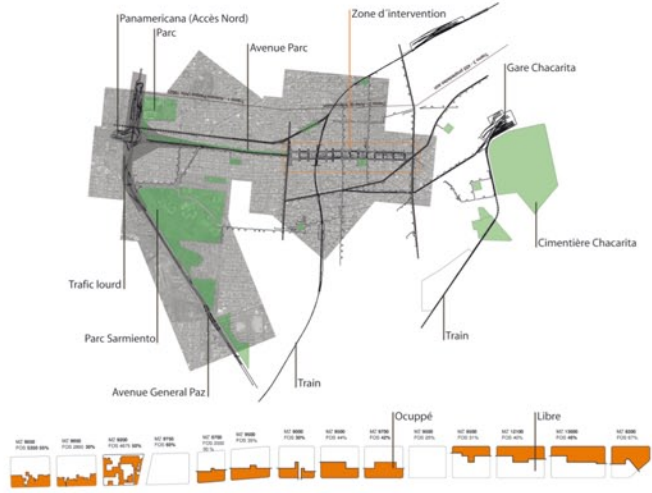


## Contexte

Pendant la dernière dictature en Argentine le projet inachevé de la Ex AU3 (autoroute urbaine 3), ayant l'intention de relier le nord et le sud de la ville, a fini par conditionner à la portion urbaine choisie à une dégradation sociale-spaciale. L'ultérieure expropriation des lots touchés et l'inaptitude de l'Etat ont permis qu'un grand nombre des logements soient occupés et que d'autres soient démolis sans avoir un programme spécifique pour la zone. Alors, cette situation est devenue dans la conformation d'un «habitat» avec plu-

sieurs problèmes d'insécurité, de désordre et d'inaccessibilité, même si en contrepartie, a constitué aussi des espaces d'expression populaire et des nouvelles formes d'usage de l'espace public. Le

projet cherche à transformer l'existant à travers de la proposition d'une relation dialectique entre l'appartenance et l'innovation architecturale-sociale-urbaine.



## Qualité architecturale

La structure formelle répond à des lignes régulatrices des traces des lotissements actuels des lots consolidés de la bande. La préoccupation primordiale de l'espace architectural réside dans l'obtention d'une transition entre le public et le privé, comprenant les échelles urbaine et architecturale comme fusionnées. Les terre-

pleins et les logements permettent des différentes instances aussi que des endroits de vie publique-privée.

## Qualité de la vie sociale

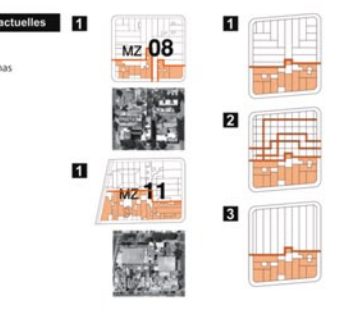
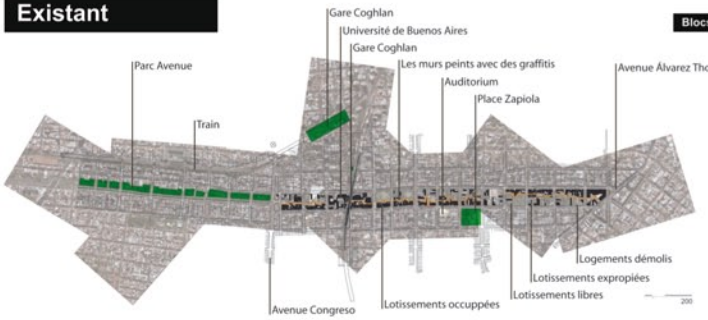
Le projet veut proposer la jouissance du «droit à la ville», donnant qualité de vie sociale à partir de sa conformation comme intégrateur des activités liées aux

loisirs, à l'enseignement et à la production. De la même manière, il cherche à renforcer les qualités de ce secteur en tant que lieu d'expression citadine et de réalisation sociale et culturelle de ses habitants et de ceux de son contexte urbain.

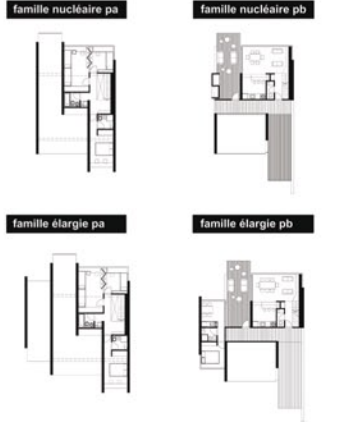
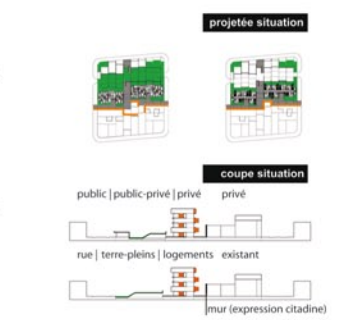
## Respect de l'environnement

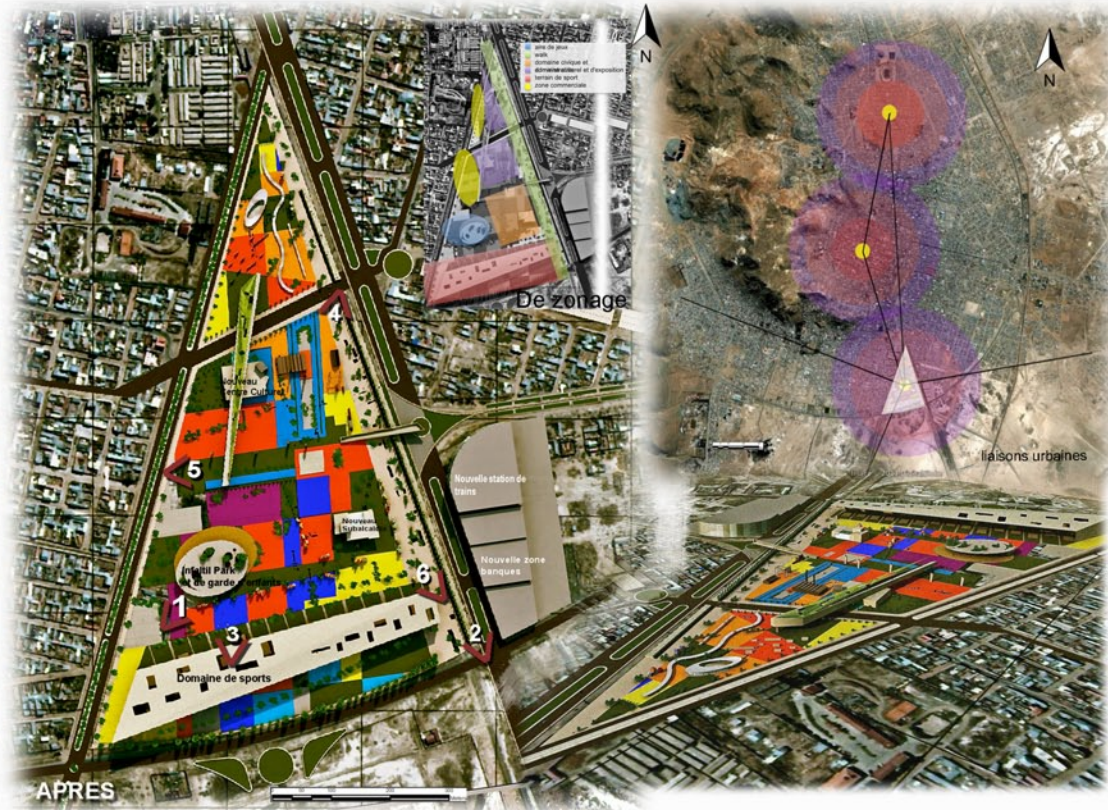
On veut respecter les marques sociales-culturelles existantes entre la bande et son contexte. Au même temps, on propose un dialogue entre «la nouveauté» et l'existant à travers des grands secteurs de terre-pleins, avec des parcs et terrasses, permettant le fonctionnement de la zone comme une sorte de «poumon urbain». On vise ainsi à obtenir un pourcentage important des zones vertes et des zones à demi-couvert de transition entre celles-ci et la zone construite. D'ailleurs, l'absorption des eaux pluviales sera prioritaire a fin de diminuer l'effet négatif de l'écoulement vers les déversoirs de la ville.

## Existant



## Après le projet





de fer. Aussi fait la promotion d'un développement qui a lieu sans une planification dans le voisinage. Dans ce lieu vous vous sentez un air de négligence, où les pistes sont improvisées, la pollution est nuisible, la végétation lutte pour survivre et les gens sont soumis à tout cela. Par ailleurs, la ville d'Oruro n'a pas de centres modernes, qui organisent et distribuent le recueil des activités réalisées.



urbain. Cependant, son potentiel est maintenant plus grande, tant pour sa situation privilégiée, comme par la possibilité de réutiliser comme le transport ferroviaire.



### QUALITE ARCHITECTURALE

À une époque qui favorise des solutions durables, nous proposons un nouveau noyau multifonctionnel pour la ville, qui va améliorer la qualité de la vie au niveau macro en micro en

obtenant une configuration optimale conçue pour fournir un lieu de loisirs, un refuge pour les contemplation et de détente ou un lieu idéal de retrouvailles.

### QUALITE DE LA VIE SOCIALE

Architecturalement nous créons une ville d'images avec une identité claire, d'un manteau VIVO qui potentialise leurs qualités et il fait face à ses inconvenientes.

### RESPECT DE L'ENVIRONNEMENT

La conception durable qui prend avantage des conditions météorologiques de vent et de soleil.



L'extension et la mise en œuvre des espaces verts, nettoyage des déchets et les déchets minéraux envoyés pour être traités.





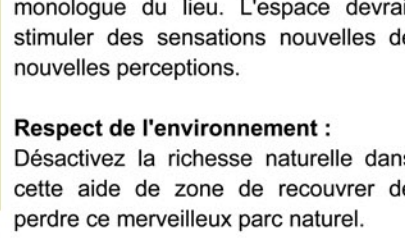
En bref un pas de place au sens plus sacré qui peut comprendre, vivent les êtres humains sont reconnu dans leur spiritualité, loin de son corps matériel.



La ville de La Paz est unique à sa topographie, semble une Colisée où il est possible d'afficher simultanément multidirectionnelle.

Le sud-est trouve la région de la Vallée de las Animas. Un spécial lieu d'immatérialité où de cathédrales, comment le temps a sculpté dans la boue. Cet endroit est en danger de disparition, en raison de la croissance urbaine.

Sensible à cette possibilité, nous voulons attirer l'attention, ce qui suggère un lieu de méditation, où l'absence est exprimé par les battures plus intangibles, sels apporté Uyuni, tranches de rudes et concrètes dans un espace, Weyl sans aucune définition de fonction. Des cicatrices sur le pont qui aide les vues de las Animas un anneau qui mettent en évidence et de protéger une vieille de plusieurs siècles de Cimetière.



**Qualité architecturale :**  
Une architecture de silence, présenté non, architecture littéralement inexistant, fonction de la nature construite au fil du temps.

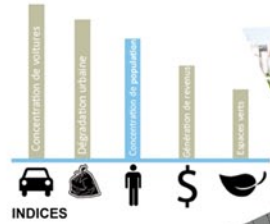
**Qualité de la vie sociale :**  
Trouvé et se sentir unique, établir un monologue du lieu. L'espace devrait stimuler des sensations nouvelles de nouvelles perceptions.

**Respect de l'environnement :**  
Désactivez la richesse naturelle dans cette aide de zone de recouvrer de perdre ce merveilleux parc naturel.

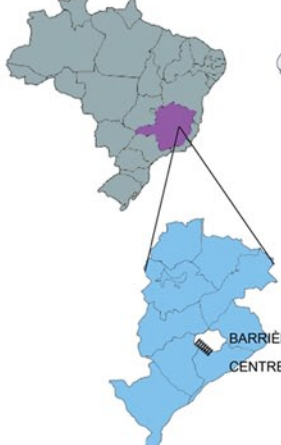


Territoire d'une importance historique et culturelle, la zone d'intervention possède un fort caractère de passage entre les usages - notamment résidentiels et commerciaux - que son environnement abrite.

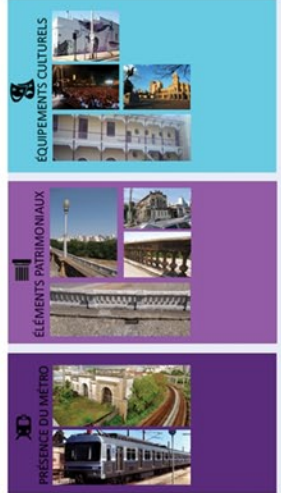
Parce qu'ils sont fragmentés, ces usages ne favorisent pas le mélange et l'intégration sociale et, à cause de la barrière formée par la ligne du métro, ne permettent pas l'appropriation de l'espace, ce qui en fait un espace vide qui se détériore.



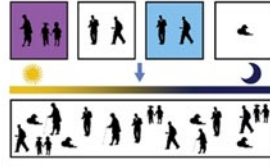
### LOCALISATION



### CARACTÉRISTIQUES PHYSIQUES



### LE BUT: L'INTÉGRATION SOCIALE



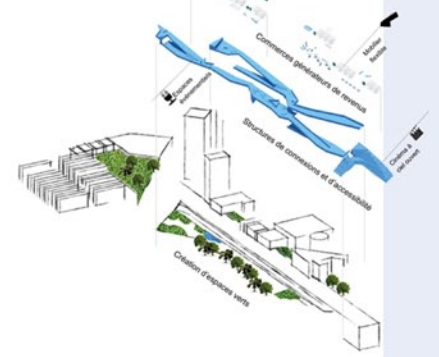
Ce projet propose d'accroître l'utilisation de l'espace urbain vacant par des éléments architecturaux (rampes et mobilier urbain) permettant l'articulation des activités quotidiennes existantes. Comme catalyseur de cette articulation, le commerce est utilisé comme un moyen de génération de revenus et d'intégration sociale car il offre un espace de rencontre et d'échange. Ainsi, à différents moments de la journée, l'expérience partagée de la réalité quotidienne devient possible en ce lieu.

### ACTIVITÉS / USAGES

- ÉTUDE
- REPOS
- LOISIRS
- RENCONTRES
- COMMERCES
- ÉVÉNEMENTS
- ESPACES VERTS



### INTERVENTIONS



Création d'éléments qui dynamisent l'espace tout en préservant l'identité locale, pour inciter à utiliser et à occuper cet espace, et non seulement à le traverser.

Transformation de l'espace urbain auparavant vide et déconnecté en un espace public accessible, ce qui favorise le lien social et l'échange d'expériences.

Conçu en harmonie avec l'environnement, le projet respecte la topographie et la configuration physique du site, utilise des matériaux recyclables et donne la priorité aux piétons.

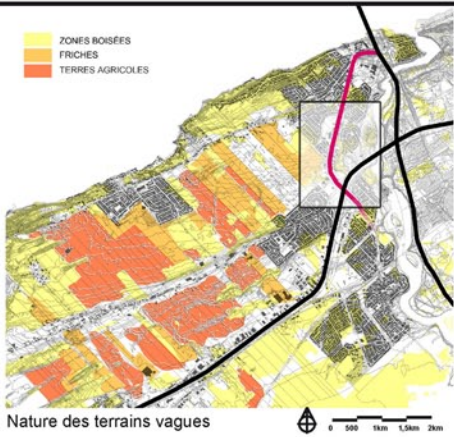
QUALITÉ ARCHITECTURALE  
QUALITÉ DE LA VIE SOCIALE  
RESPECT DE L'ENVIRONNEMENT





# Entre nature et ville : Consolidation urbaine en terroir productif

LÉVIS, CANADA

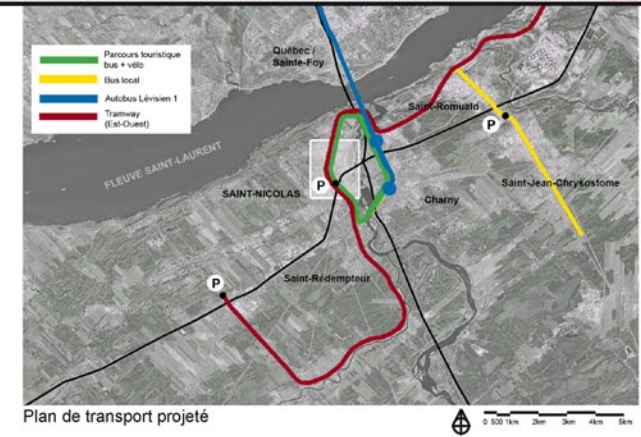


## Qualités architecturales

Intégration d'un pôle mixte d'emplois et de commerces de proximité à la rencontre de la route du Pont et de l'autoroute, pour marquer l'entrée de ville.

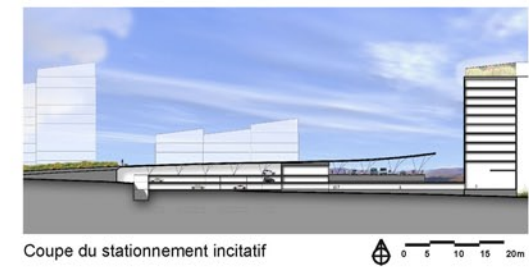
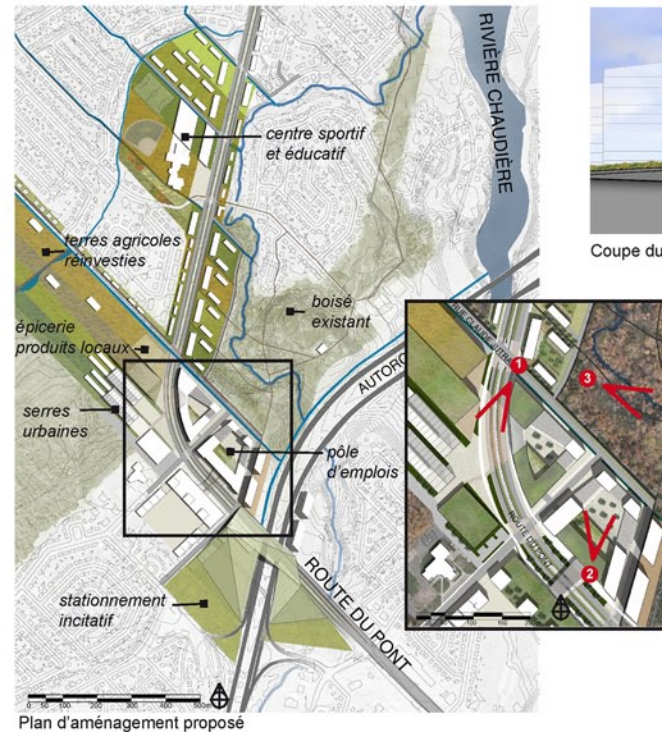
## Qualités de vie sociale

Aménagement de places publiques connectées entre elles et au boisé de la rivière réinvesti.



Ce projet propose de reconnecter des espaces délaissés en s'inspirant de la logique de subdivision des anciens lots et du passé agricole. Plus précisément, il cherche à valoriser les qualités paysagères et à réinvestir des terres agricoles en friche.

Le secteur Saint-Nicolas de Lévis, face à Québec, subit des pressions de développement sur le modèle générique des banlieues. Une consolidation éclairée préserve les terres fertiles et met en valeur des panoramas uniques vers le fleuve.



## Respect de l'environnement

Intégration de zones productives arriérées à un marché local valorisant le terroir. Filtration naturelle des eaux suivant la topographie et la trace du parcellaire ancien. Stationnement incitatif, transport en commun et déplacements actifs catalysent l'intermodalité.



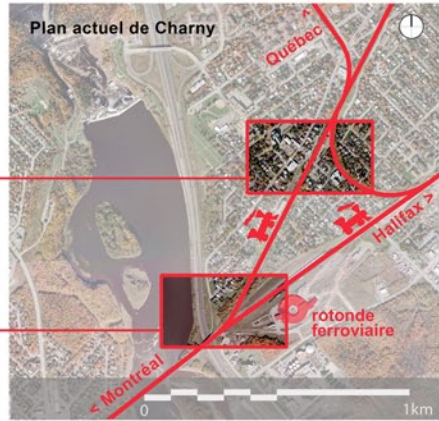
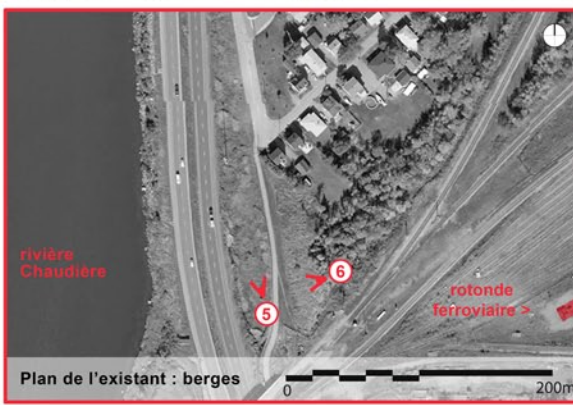
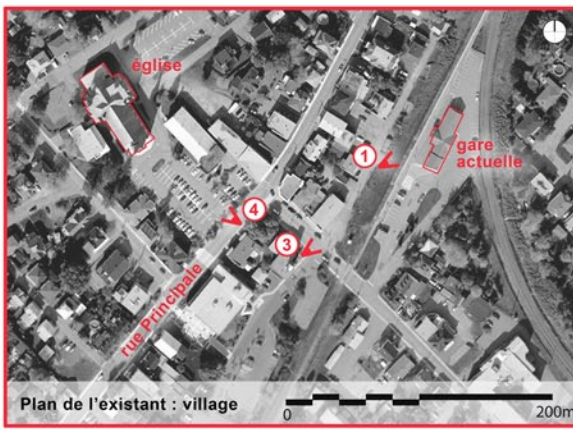
1 Séquence visuelle 1      2 Séquence visuelle 2      3 Séquence visuelle 3



1 Les serres urbaines      2 Vue du pôle mixte vers le boisé      3 Le boisé réinvesti

# Jonctions : Revitalisation d'une collectivité ferroviaire

Faire revivre Charny en consolidant son tissu morcelé par la mise en valeur de son patrimoine.



Ancien village centré sur l'industrie ferroviaire, Charny est maintenant une banlieue de Québec. Le déclin nord-américain du transport par train a laissé cette collectivité en crise : morcelée par autoroutes et stationnements, sa vie de quartier est moribonde.

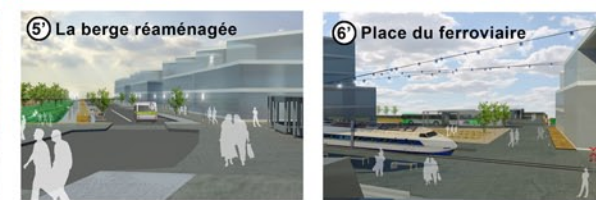
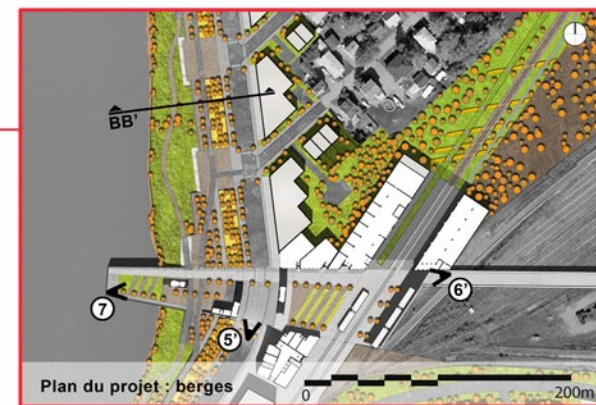
Ce projet propose une intervention en deux temps : d'abord, faire revivre le noyau villageois en comblant les vides urbains aux abords d'un nouveau tramway et en offrant des espaces publics et civiques attractifs et structurants.

Ensuite, rétablir le lien historique avec la berge en recouvrant d'un parc l'autoroute riveraine et implanter au terminus du tramway un pôle du ferroviaire comprenant gare régionale, place publique et musée du train implanté dans la rotonde classée monument historique.

**Qualités architecturales :**  
Mise en valeur du paysage ferroviaire patrimonial.

**Qualité de la vie sociale :**  
Réappropriation collective des patrimoines écologique, ferroviaire et civique à travers de nouveaux espaces publics de qualité.

**Respect de l'environnement :**  
Réorientation du quartier vers la mobilité durable et renaturation des berges rendues accessibles.

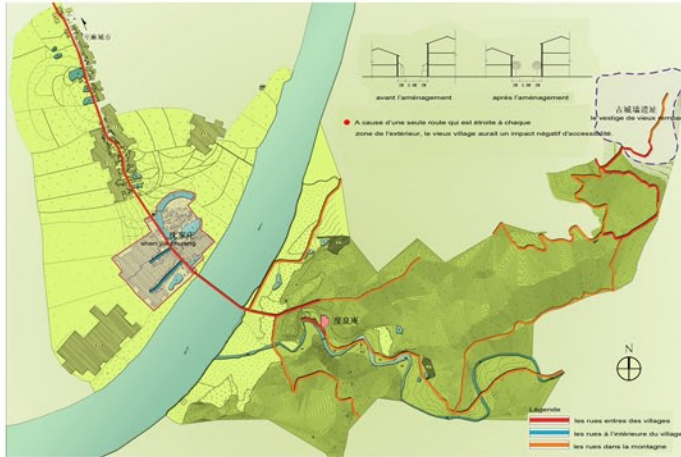




village ancien: espace harmonieux



l'analyse de la construction de l'espace actuel



le plan général

**Qualité des bâtiments**  
Enlever des constructions pisées de mauvaise qualité, conserver leurs façades et leurs formes de toit, de sorte que l'apparence des bâtiments nouveaux et anciens est en harmonie.

**Qualité de la vie sociale**  
Améliorer l'environnement spatial de la rue, aussi le réseau routier, renforcer l'accessibilité entre des régions, enlever des structures entre des bâtiments principaux, ainsi former certains nœuds, enfin fournir aux résidents des lieux d'échange facilement accessibles. Construire des installations publiques, équipé de musée, d'un lieu de loisir, d'un clinique, avec une place devant où les villageois peuvent tenir des activités diverses.  
Un nouveau terrain de basketball est aussi nécessaire pour que les villageois fassent du sport.

**Respect de l'environnement**  
Toutes les parties de l'eau seront liées dans un anneau d'eau. On construit deux ponts comme passages aboutis au vieux village et conserve de grands étendues de cultures vertes.



le dessin de la situation actuelle

**Contexte du projet**  
Ce projet est destiné au village Shenjiashuang, dans la commune de Gulou, district Macheng de la province du Hubei. C'est là où s'est produite l'immigration de la commune Xiaogan à la province du Sichuan à la fin de dynastie de Ming et au début de celle de Qing.

**Situation actuelle de construction**  
La plupart des vieux bâtiments en briques rouges et pisés sont exposés de tuile ne représentent aucun de traditionnel. Les bâtiments résidentiels sont pour la plupart à deux ou trois étages, une couche de construction est pour élever le bétail et garder les choses comme des déchets.

**Situation actuelle d'espace public**  
Le réseau routier du village n'est pas en systématique, surtout la zone entourée par l'eau, peu d'espace public, des corals, des toilettes sont installés en désordre, ce qui a occupé énormément les avenues. Les conditions d'hygiène publiques sont très mauvaises, des ordures, des déchets d'animaux sont partout.

**Situation actuelle de la vie**  
Les habitants travaillent dans les zones urbaines, principalement les zones urbaines, les femmes et les personnes âgées dans le village travaillent dans les champs ou élever la volaille. A cause du manque de communication, il est difficile à organiser des activités en plein air.



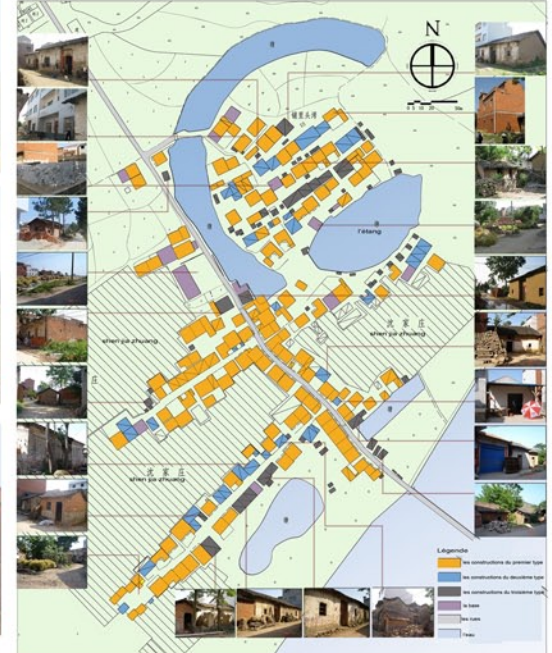
A

le schéma des rues

**Idee du projet**  
1 Bien ranger l'espace public en bon ordre, cela fournira un environnement et un lieu d'activité agréable.  
2 Réaliser l'intégration des nouveaux bâtiments et des vieux bâtiments, ainsi ceux de l'antiquité et moderne.



de la situation des rues



le dessin de la qualité des constructions actuelles



Plan de planification générale



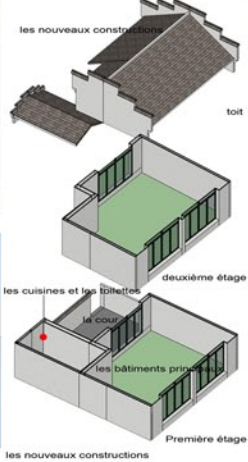
B

E



C

le plan de la rue



les nouvelles constructions  
toit  
deuxième étage  
le cour  
les cuisines et les toilettes  
les bâtiments principaux  
Première étage  
les nouvelles constructions



la situation actuelle de la rue



l'espace au nord de la base



les endroits autour de l'eau



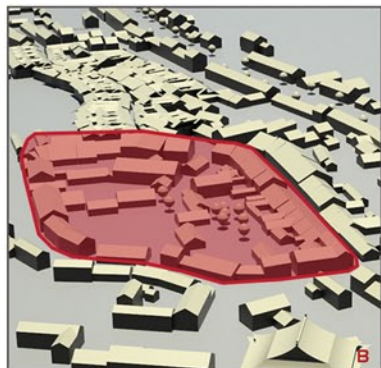
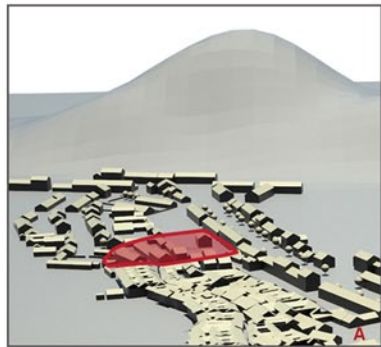
l'entrée au sud de l'île



le plan des endroits autour de l'eau

# La vieille ville • Renaissance -Yangludong, Chibi, Hubei

la ville de Wuhan Chine



Il était une pharmacie, un bâtiment d'une boutique devant et d'une maison derrière. On va le transformer en une maison de thé, et élargir l'espace commercial tout en conservant l'espace résidentiel.



Statut de la construction

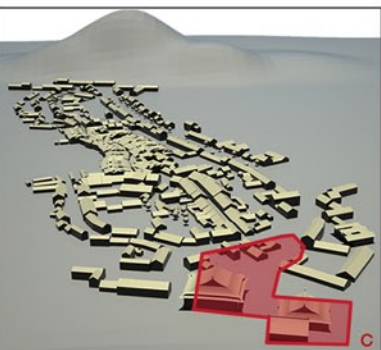


nouveau d'espace des activités 4

Il était la construction résidentielle, avec un puits naturel et un espace d'une cour dans l'intérieur, la décoration de l'architecture est bien préservée. Cet espace est convenable à transformer en espace d'exposition.



création d'espace des activités 4

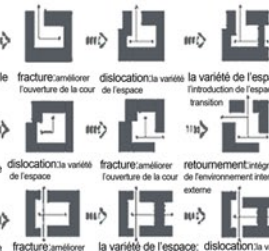


les problèmes de l'état actuel: le déclin économique de la ville l'a conduit à perdre son ancienne prospérité, les bâtiments anciens de la rue en pierre se sont détruits, les nouveaux bâtiments ne vont pas avec le style de l'architecture de la vieille ville. La fonction d'architecture est monotone, l'utilisation de l'espace intérieur des bâtiments est en désordre. Les cours d'eau restent à être dragués, et il manque de l'espace public, le système de reboisement sans énergie est désordonné.

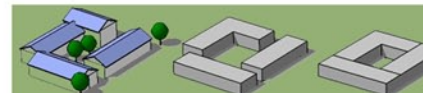
stratégie de planification: réparer l'apparence des bâtiments anciens, améliorer le modèle de l'intérieur; les nouveaux bâtiments de cour mélangée. Par augmenter les jardins d'agrément et l'espace public, on va introduire la vitalité pour la vie des habitants. On va planifier des espaces verts au bord de l'eau et des sentiers du paysage, qui se pénètrent avec l'espace ouvert au sein de la ville pour améliorer l'environnement de la vie des habitants.



l'introduction de la vitalité de l'espace de la cour l'espace résidentiel existant est désorganisé, le sens de l'espace sur une seule cour n'est pas fort, il manque de la communication entre les voisins. A travers la transformation de l'espace des cours, le lien spatial entre les cours va être renforcé, l'environnement de reboisement va être régulé, et la vie des voisins devient plus active.

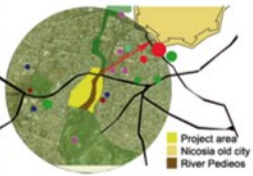


De l'espace résidentiel à l'espace d'exposition



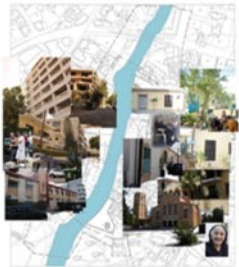
C

# A MOSAIC OF SOCIAL INTERACTIONS

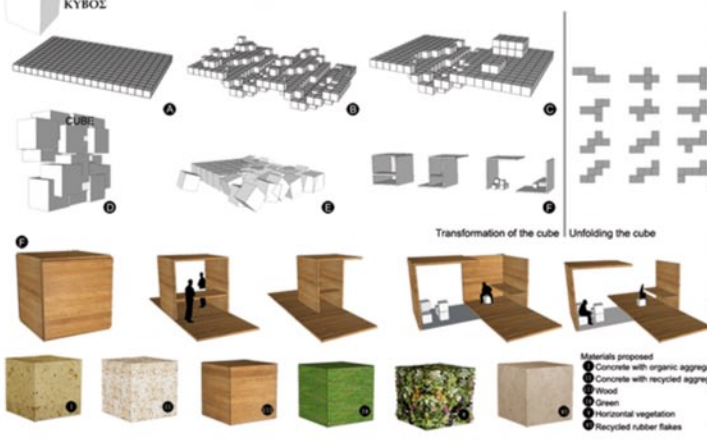


La proposition est située à une zone négligée, dans le cœur de Nicosie, à côté de la rivière «Pedieos», où l'absence d'espaces publics est évidente. La zone est caractérisée par une grande différenciation entre les conditions sociales et économiques, ainsi que le caractère architectural, des deux rives du fleuve.

**Qualité architecturale:** La rivière est sec pendant presque toute l'année, tandis que la croissance d'eucalyptus épais transforme la région à une oasis urbaine. La proposition renforce cette qualité en créant des espaces capables à loger une grande variété d'activités et en permettant aux visiteurs de découvrir la région selon leurs préférences.



**Qualité de vie sociale:** L'idée principale de la proposition est de relier les deux rives et créer des espaces publics qui peuvent accommoder des terrains de jeu et des activités culturelles. Cet objectif peut être réalisé en créant dans la rivière des routes informelles et des activités en plein air, et en organisant des passages piétonniers qui traversent le réseau urbain et relient les deux rives par un pont.



**Respect de l'environnement:** L'unité structurelle principale de la proposition est le cube, fait de divers matériaux et placé de différentes manières selon son utilisation. Les matériaux de construction - le béton aux agrégats organiques ou recyclés, le caoutchouc recyclé, et le sol compressé avec le filet pour les plantations horizontales et verticales - respectent l'environnement.





# VARIABLE TEMPORELLE

À UNE ÉPOQUE OÙ RIEN N'EST PERMANENT LES ESPACES VIDES OUBLIÉS RÉSSUSCITENT

RUSSAFA, VALENCIA 

Le site:  
Malgré les tentatives pour réformer Rus-safa et l'intégrer comme partie prenante de la ville, le quartier est devenu marginal. Tant au niveau social qu'urbanistique, les grands axes qui articulent la ville transforment le quartier en une île urbaine.  
La transformation du village en ville et l'augmentation de la population ont provoqué une plus grande circulation et l'apparition progressive de commerces, excessifs dans certaines zones. Tout ceci a entraîné la détérioration de l'image du quartier; des terrains vagues attendent d'être occupés et dégradent la qualité de l'environnement. Le caractère attractif du quartier, sa grande richesse multiculturelle, contraste avec le manque criant de zones vertes.



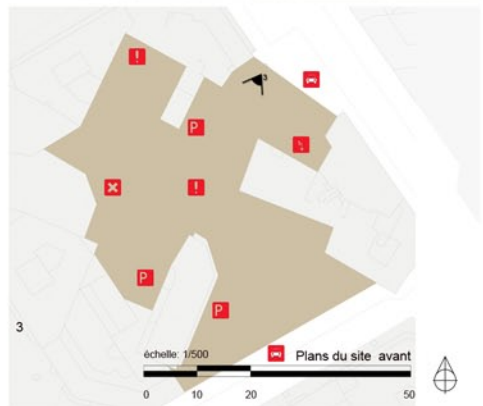
échelle: 1/10000 Plan du territoire AVANT



échelle: 1/10000 Plan du territoire APRES

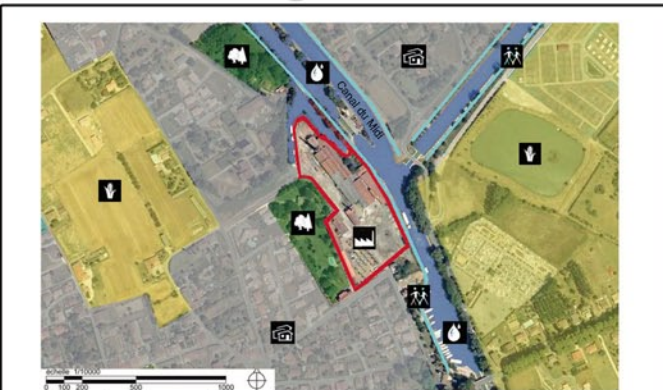


"On ne joue pas avec notre future, école publique de suter" "Si'l vous plait, ne laissez pas que votre chien urine devant cette porte. Merci"









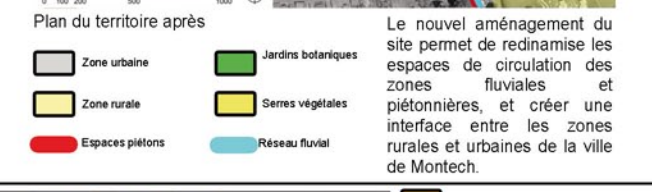
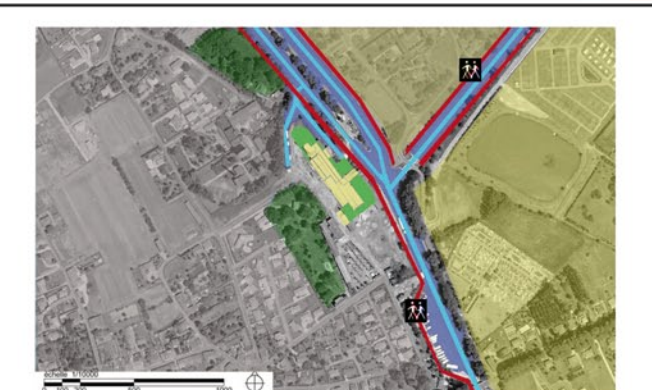
Le village de Montech est situé dans la région du Tarn-et-Garonne, à 30km de Montauban. La population est constituée à la fois de la population locale mais aussi une majeure partie d'urbains viennent habiter la ville. L'ancienne usine à papier est située au cœur de la ville de Montech et illustre une partie du patrimoine architectural et historique. Le canal du midi traversant sert d'interface entre les communes environnantes. Le manque de planification urbaine n'a pas permis la restauration ni réhabilitation de l'espace. Actuellement oublié par l'homme, l'espace est totalement réinvesti par la nature.



**Qualité architecturale**  
L'aménagement de la serre et du jardin revalorise l'espace industriel en friche et permet de conserver une partie du patrimoine historique de Montech.

**Qualité de la vie sociale**  
Elle est articulée à travers des espaces pédagogiques inscrits dans le jardin botanique ; le mobilier urbain, en accord avec la nature, permet de profiter d'un instant de contemplation, convivial et agréable. Le réseau fluvial permet d'envisager une étape agréable afin d'agrémenter les promenades déjà existantes et ainsi encourager l'interaction de la communauté.

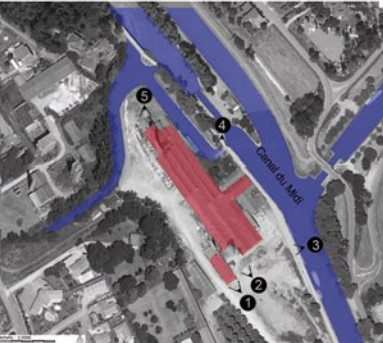
**Respect de l'environnement**  
Les ressources naturelles végétales et animales, le maintien de l'écologie et des valeurs environnementales créent le lien avec la conception du projet.



Le nouvel aménagement du site permet de redynamiser les espaces de circulation des zones fluviales et piétonnières, et créer une interface entre les zones rurales et urbaines de la ville de Montech.



En 1857, M. Laporte, marchand de bois et M. Genevière, ingénieur civil, obtiennent de la part de la Compagnie des Chemins de fer du Midi et du Canal Latéral à la Garonne l'autorisation d'établir



Plan du site avant

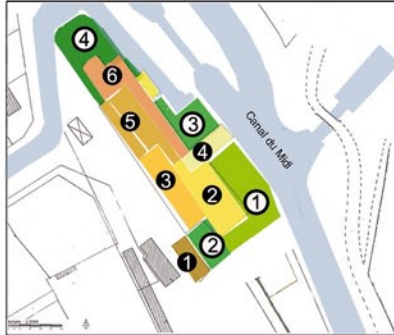
Le projet propose un aménagement intérieur et paysager de l'ancienne usine industrielle et une réhabilitation d'une partie du patrimoine historique en recréant un espace de vie agréable, qui deviendrait un élément de revalorisation de la ville de Montech. L'aménagement d'un jardin botanique et d'une serre végétale rend alors sa place à la nature qui, au fil du temps, a prit possession de l'espace.



Séquence 1 Intérieur d'un des bâtiments

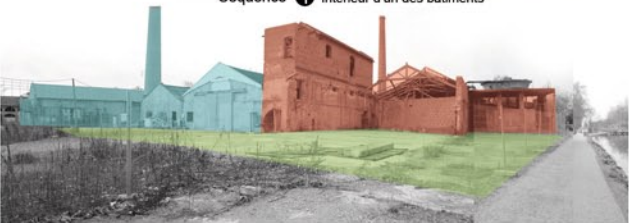


Séquence 1 Serre végétale type



Plan du site après / Détails des espaces

- Serres végétales
- 1 serres tropicales aquatiques, contenant un étang, des bananiers et d'autres fruitiers tropicaux.
- 2 serres des fougères avec beaucoup de fougères arborescentes
- 3 serres aux orchidées et aux cycas
- 4 serres des palmiers tropicaux
- 5 serres tempérées, contenant des plantes d'Australie et d'Afrique du Sud
- 6 serres des plantes de climats arides venant notamment d'Amérique du Nord et de Madagascar
- Jardins botaniques
- 1 Palmeraie et bambouseraie
- 2 Collections arbustes et arbrisseaux
- 3 Jardin japonais
- 4 Jardin ethnobotannique



Séquence 2 Vue côté Canal du Midi



Séquence 2 Vue jardin côté canal du midi / Espace rencontre et déambulation



Mobiliers urbains

Principaux matériaux utilisés bois, fonte, brique, identitaires de l'usine à papier. Réinvestissement selon un style à la fois contemporain et en lien avec le passé industriel du site.



Séquence 3 Vue 1 côté sud



Séquence 4 Vue 2 côté sud

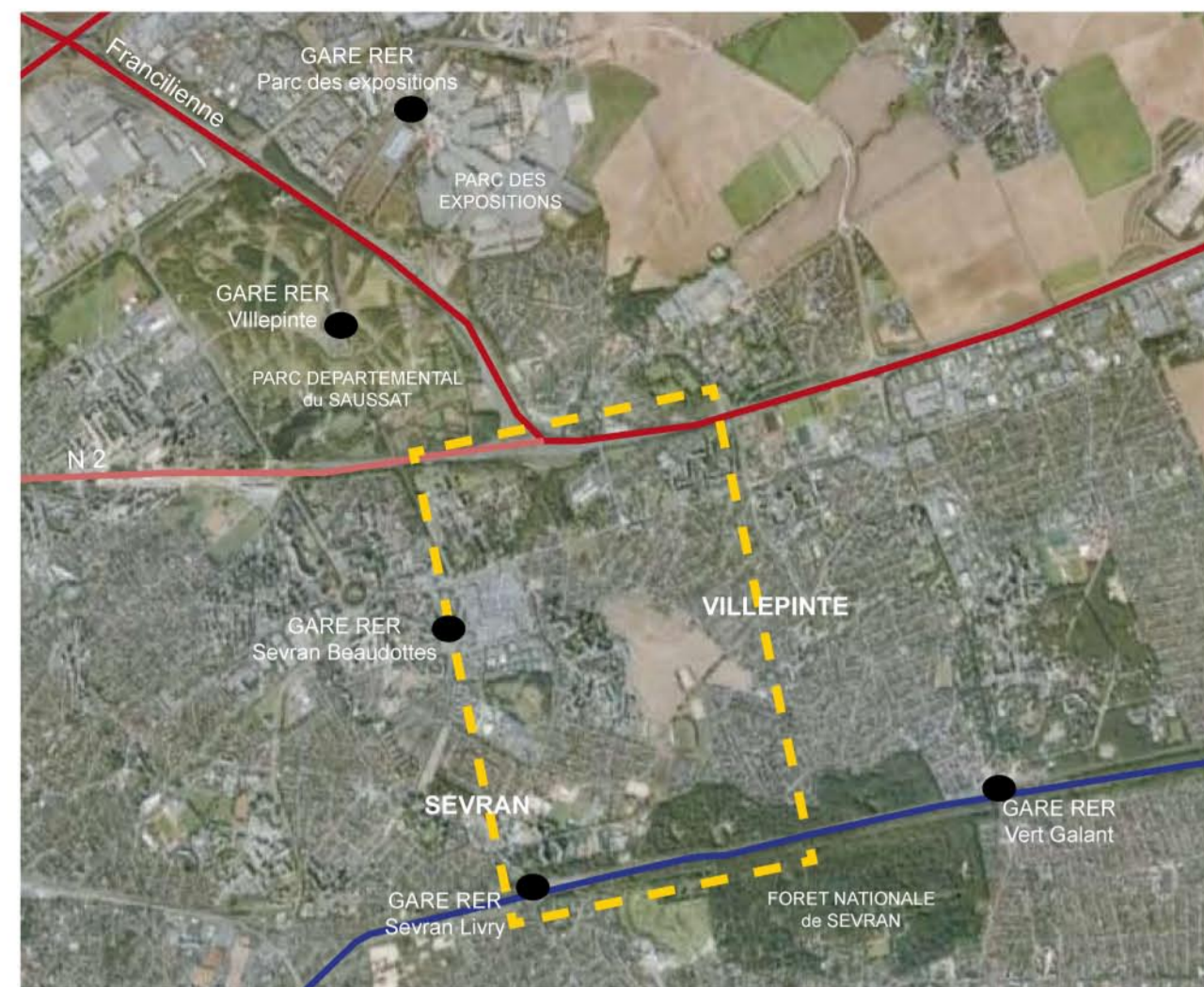


Séquence 4 Vue 2 jardin Zen côté sud



Séquence 3 Vue 1 jardin côté sud / Espace détente et contemplation

# Il faut croire en ce territoire, Sevrans, France



Notre zone d'intervention

A cheval entre la ville de Sevrans et celle de Villepinte le champs a été conservé. L'urbanisation s'est faite tout autour mais l'espace vide produit est très intéressant. Il est facile d'imaginer le futur proche du champ: densification et production de logements, donc disparition.

Nous voulons conserver ce non-bâti, comme respiration ou poumon de la ville.

Le constat d'aujourd'hui est le suivant: les gens viennent de Paris avec leur vélo par le canal, vont dans le parc.. mais ne voient rien de Sevrans, de ses commerces et lieux d'activités. On peut dire la même chose des personnes qui empruntent le RER B.



## Parti pri architectural:

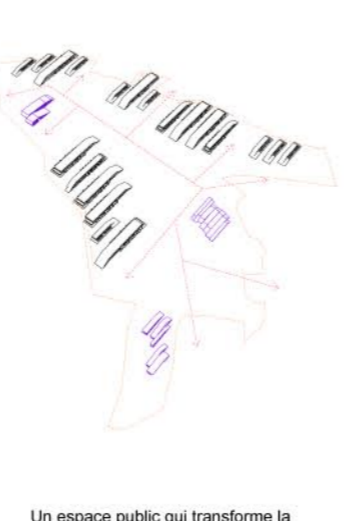
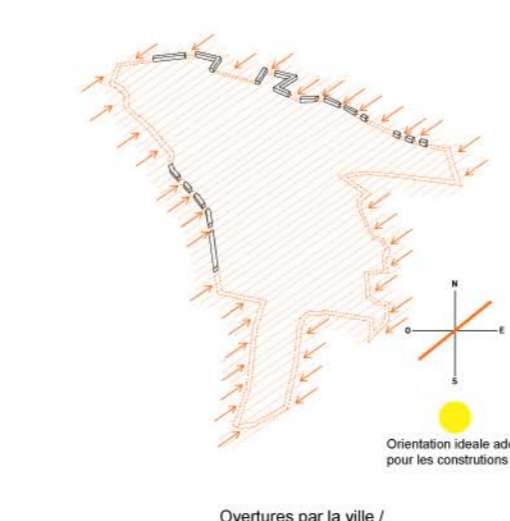
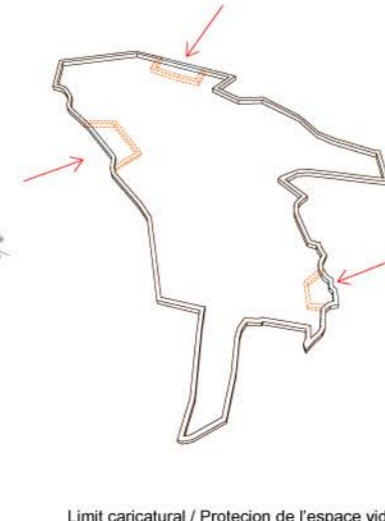
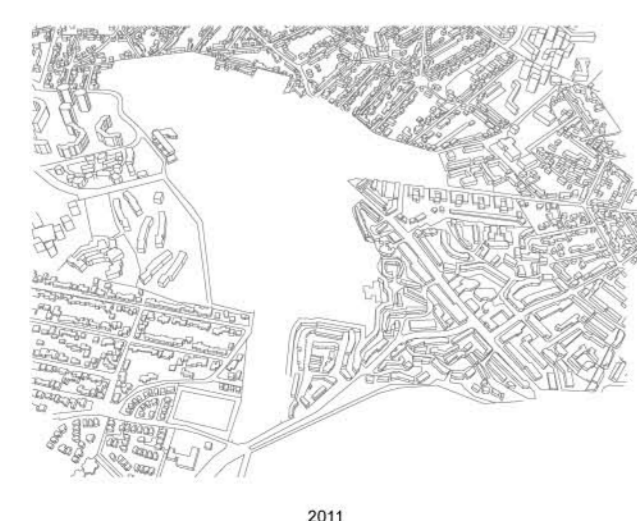
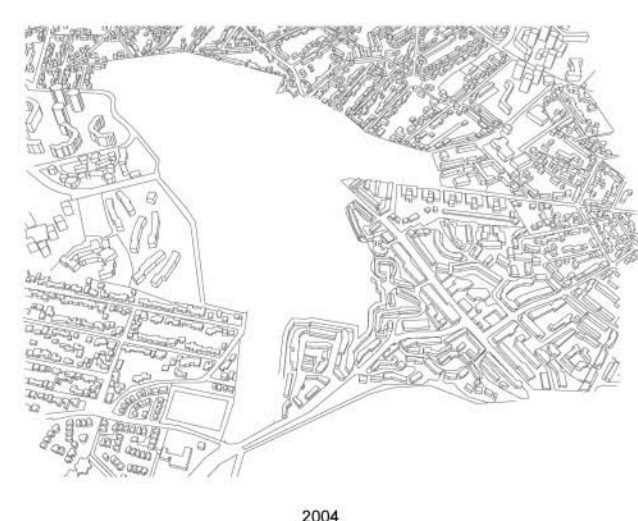
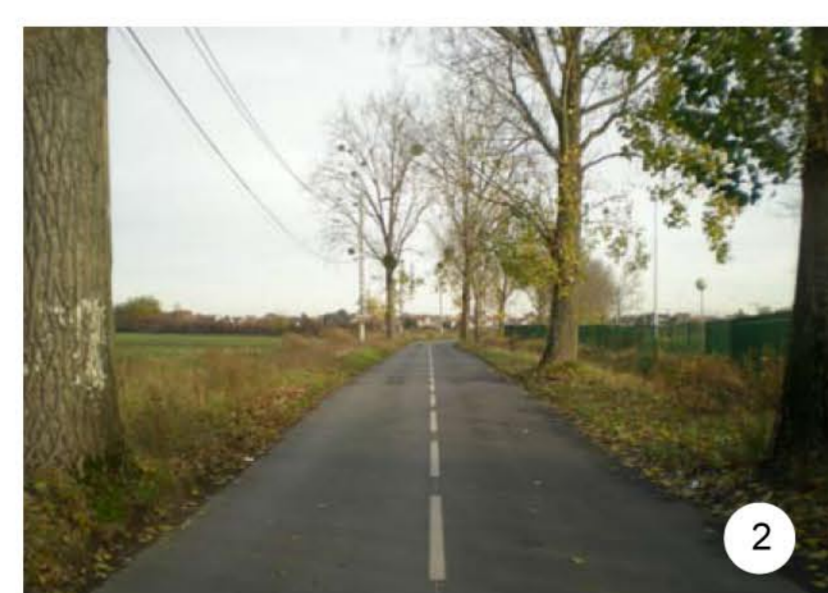
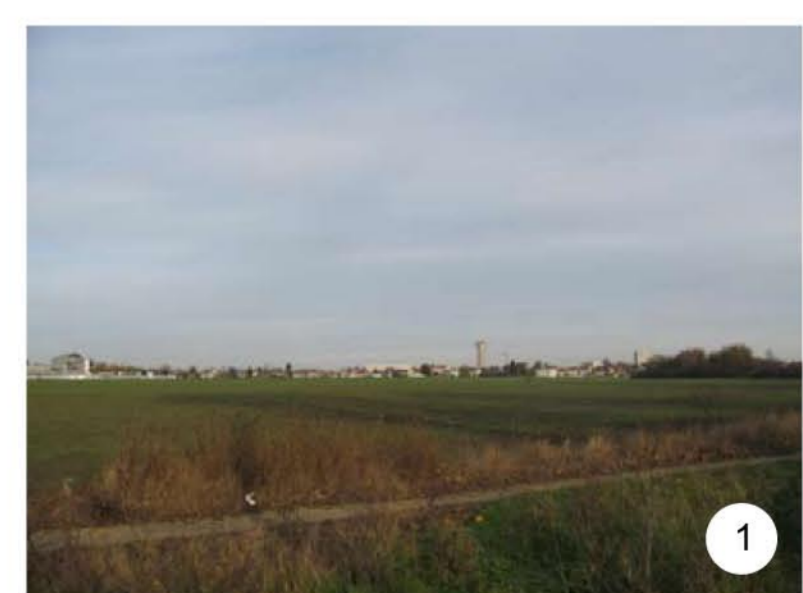
Le projet définit plusieurs pôles construits à la lisière du champ. Leurs programmes sont directement liés à l'analyse de l'environnement proche et plus éloignés dans les deux villes. Face à la population grandissante et à la concentration autour de Paris, le projet propose un grand programme de logements aux abords du champ. Des commerces sont créés car les habitants de Villepinte sont en grand manque de commerces de proximité.

## Parti pri social:

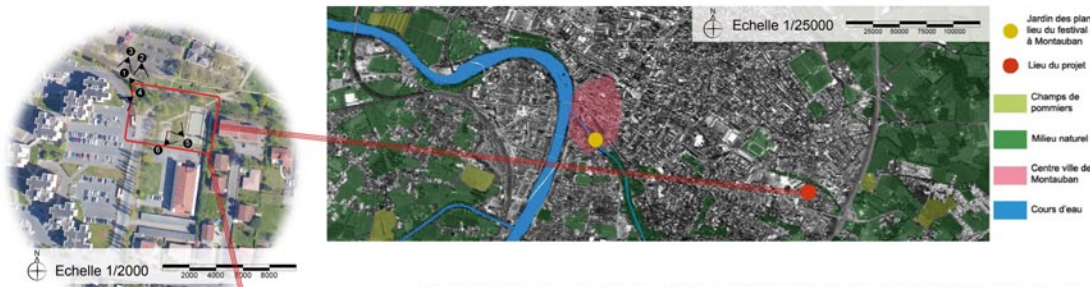
Afin d'améliorer le cadre de vie des habitants; le projet définit un espace culturel en relation directe avec les écoles très proches. Le grand complexe multisport dans un espace déjà consacré aux sports multiplie les rapports humains. Enfin le grand espace public central est support d'événements aux initiatives des villes concernées. Il est également espace de passage, de repos etc.

## Parti pri environnemental:

L'espace généré met en valeur la circulation douce. L'espace public est valorisé. De plus la faune et la flore déjà présentes sur la friche sont conservés et multipliés.



# JAZZ SAUVAGE



Le terrain vague où prend place notre projet est situé à Montauban, dans le quartier de la Fobio. Anciennement petit parc, avec bancs et terrain de basket, il semble abandonné depuis de nombreuses années.

Aux alentours de cette friche, se trouve une école, un lotissement neuf constitué de blocs d'habitations de style moderne (qui a remplacé les tours HLM présentes sur les vues aériennes) et un bâtiment administratif dédié aux anciens combattants.

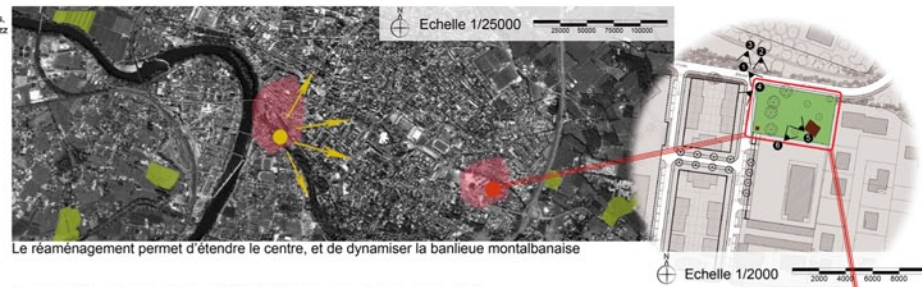
Depuis deux ans, tout le quartier a ainsi fait peau neuve, et il est temps de rafraîchir cet espace et de lui redonner une véritable fonction.



La résidence « Les Caravelles », à proximité du jardin.



# Montauban - Tarn & Garonne



Le réaménagement permet d'étendre le centre, et de dynamiser la banlieue montalbanaise

## Qualité de la vie sociale:

Cet espace est ouvert à tous et est propice à des rencontres culturelles ou sociales, lors des concerts proposés ou tout simplement lors d'une promenade.

Il s'agit alors de réhabiliter ce lieu en lui redonnant une double fonction de jardin de quartier, et de jardin culturel. L'espace sera investi tel un jardin vallonné à la végétation foisonnante et sauvage (fleurs de jachère, graminées...) L'élément clé de ce jardin est un kiosque à musique revisité dans un style plus moderne, où se déroulent toute l'année des événements musicaux mettant en lumière le festival "Jazz à Montauban". Ce kiosque permettra de faire découvrir le jazz aux grands comme aux plus petits, en organisant des concerts liés à la programmation du festival. Le mobilier urbain est réalisé dans le même matériau que le kiosque, et a pour inspiration les instruments de la musique jazz.

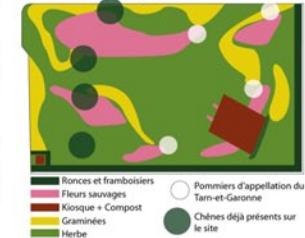
Ce jardin permettra aux habitants de s'évader de leur quotidien pour une pause musicale, fleurie, amenant une part de nature sauvage en ville, et créant un lieu pour se ressourcer.

## Qualité architecturale :

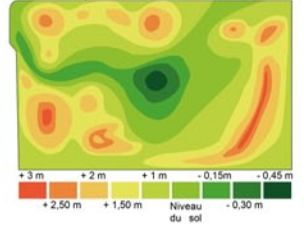
La réhabilitation que nous proposons offre au récent lotissement un jardin de quartier, un espace collectif au contact de la nature, là où il n'y avait qu'un terrain abandonné. De plus, cet espace vert promeut le programme du festival « Jazz à Montauban », ce qui met cette culture musicale à la portée de tous, et renforce tout au long de l'année la fierté montalbanaise pour ce festival identitaire.



## Plan zonning des végétaux



## Plan zonning du relief



## Respect de l'environnement :

L'espace vert est indispensable en ville, où il ne trouve pas toujours sa place. Ainsi il est ici mis en valeur, offrant un refuge visuel et dépolluant pour les habitants. La terre utilisée pour vallonner le terrain provient de la parcelle même, creusée et modelée et évite ainsi l'acheminement de litres de terre coûteux. Les végétaux mis en valeur sont des plantes indigènes ou des fleurs de friches qui se resèment toutes seules, se dispensant d'un entretien intensif. De plus, un compost est mis à la disposition des habitants du quartier, et permettant de recycler les déchets végétaux afin de les ré-utiliser comme engrais. Enfin, l'acier corten est un matériau stable, et durable dans le temps qui ne nécessite aucun entretien quotidien.



# EXODUS, du Jardin des Heros dans la ville contemporaine



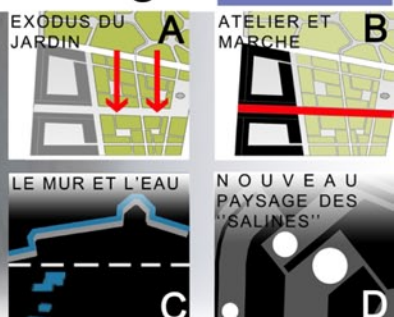
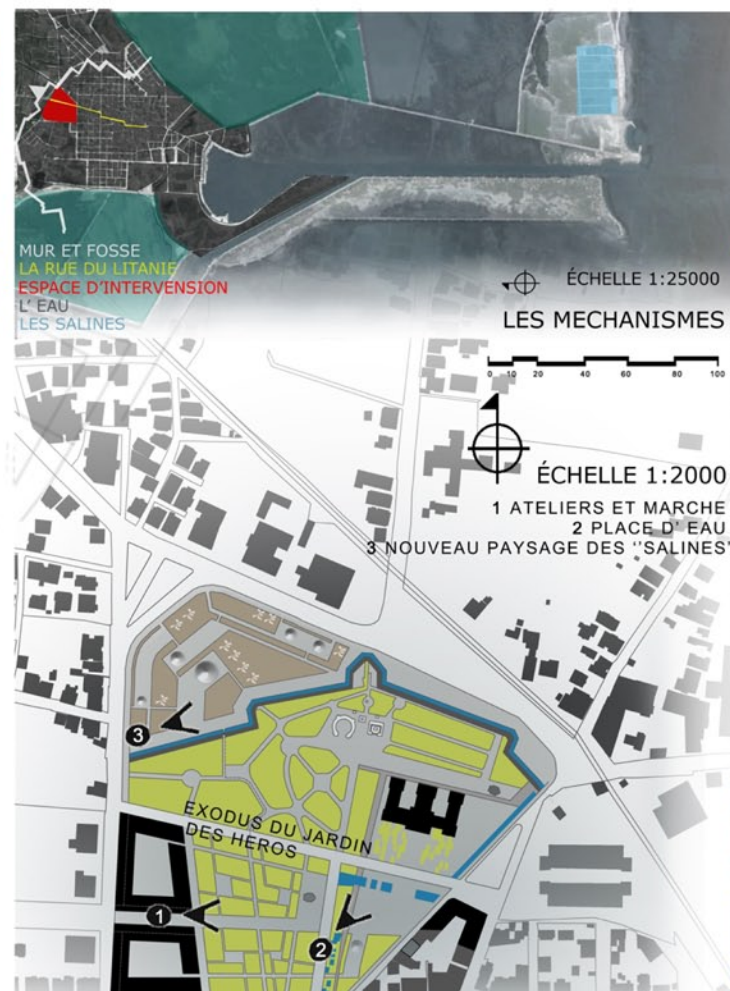
Missolonghi est une petite ville historique située dans l'ouest de la Grèce. L'évènement historique de l'exode, d'importance européenne, pendant la révolution des Grecs contre l'empire Ottomane en 1826 mais aussi pour l'écosystème de la lagune et les salines.

Pourtant, l'empreinte de l'évènement historique n'influe nullement sur la ville. Le centre contemporain n'accorde en aucun cas avec la preuve la plus forte pour la mémoire collective, c'est – à – dire le « Jardin des héros » qui donne l'impression qu'un musée fermé en plein air.



La poursuite fondamentale de la proposition est l'ouverture du « Jardin des Héros » et la diffusion vers la ville en accès parallèle de la ville vers elle, utilisant l'énorme aire urbaine qui existe entre eux, en tant qu'espace interaction. Aujourd'hui espace de parking et dépôt d'ordures, parsemé de dépôt de vert. Le vide est partagé en deux par une rue qui mène au centre du « Jardin des Héros » et accueille une fois par an une litanie, tandis qu'il accueille une petite église dans laquelle les assiégés ont juré foi avant l'Exode. Nous intervenons pour aménager dans l'espace au nord du fossé.

# Ville Sacre du Missolonghi



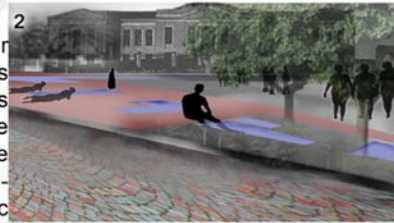
La qualité architecturale

Les axes du tissu mènent à la décision d'une organisation tripartite du vide. La sortie du « Jardin des héros » au centre, supprime les frontières et crée un réseau d'itinéraires qui suit au réseau déjà existant. A l'ouest, la nouvelle construction qui est caractérisée par l'échelle d'autres grands bâtiments de la région et à l'est la liaison avec le tissu du bâtiment qui est désormais destiné à l'Académie Internationale de Liberté, par le biais d'une place avec pour repère un marécage. Au nord de la muraille l'eau se réintroduit au pied du fossé et un paysage d'amusement et cultures est créé, reproduisant le paysage des salines.

1 ATELIERS ET MARCHÉ  
2 PLACE D'EAU  
3 NOUVEAU PAYSAGE DES "SALINES"

La qualité architecturale

Les axes du tissu mènent à la décision d'une organisation tripartite du vide. La sortie du « Jardin des héros » au centre, supprime les frontières et crée un réseau d'itinéraires qui suit au réseau déjà existant. A l'ouest, la nouvelle construction qui est caractérisée par l'échelle d'autres grands bâtiments de la région et à l'est la liaison avec le tissu du bâtiment qui est désormais destiné à l'Académie Internationale de Liberté, par le biais d'une place avec pour repère un marécage. Au nord de la muraille l'eau se réintroduit au pied du fossé et un paysage d'amusement et cultures est créé, reproduisant le paysage des salines.



Respect à l'environnement Qualité de la vie sociale

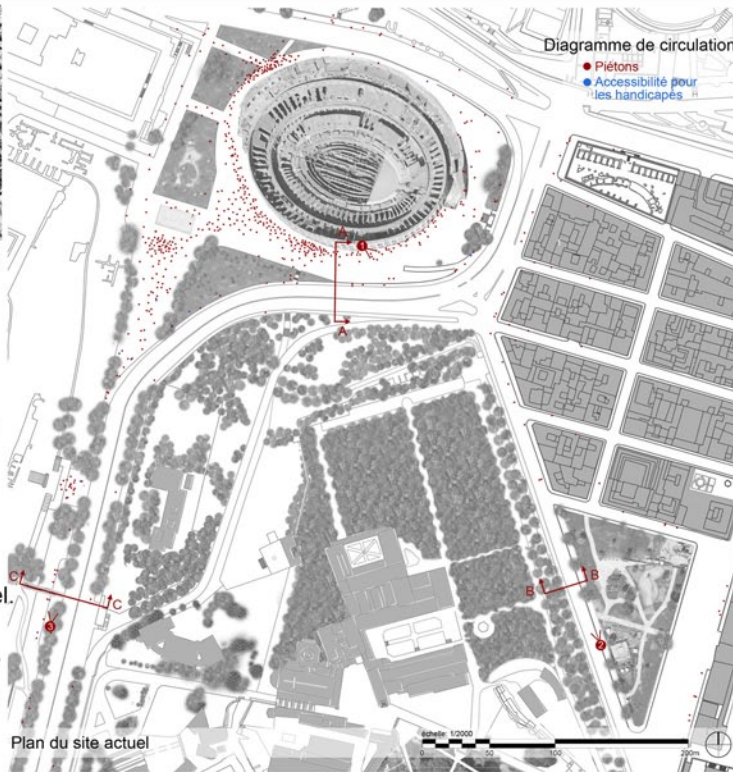
Le paysage du jardin continue é Les nouveaux bâtiments é part leur l'espace vert existant du vide urbain, rôle résidentiel, offrent 2 patios le renforçant et activant en même d'ateliers artistiques et d'ateliers temps un espace vert public, qui des produits locaux. La promenade consolide le déplacement des pié- entre ces 2 patios constitue le tons. marché de la vie, inexistant actuellement. Le nouvel espace public maintien vivante la mémoire collective.



# Réinterprétation des frontières: Fusion des couches sociales et historiques Rome, Italie



Le Colisée est l'un des monuments les plus visités dans le monde. Pourtant, les zones et les rues environnantes menant à ce site antique peinent à satisfaire les besoins des riverains comme ceux des voyageurs. Les Romains, en particulier, sont déconnectés de cette zone de la ville, du fait qu'ils n'éprouvent pas le désir de visiter le Colisée et la place en l'état actuel. La solution est de créer une connexion visuelle et tactile à partir de la place du Colisée, en direction à la fois de la Via Claudia et de la Via di San Gregorio.



## Qualité architecturale:

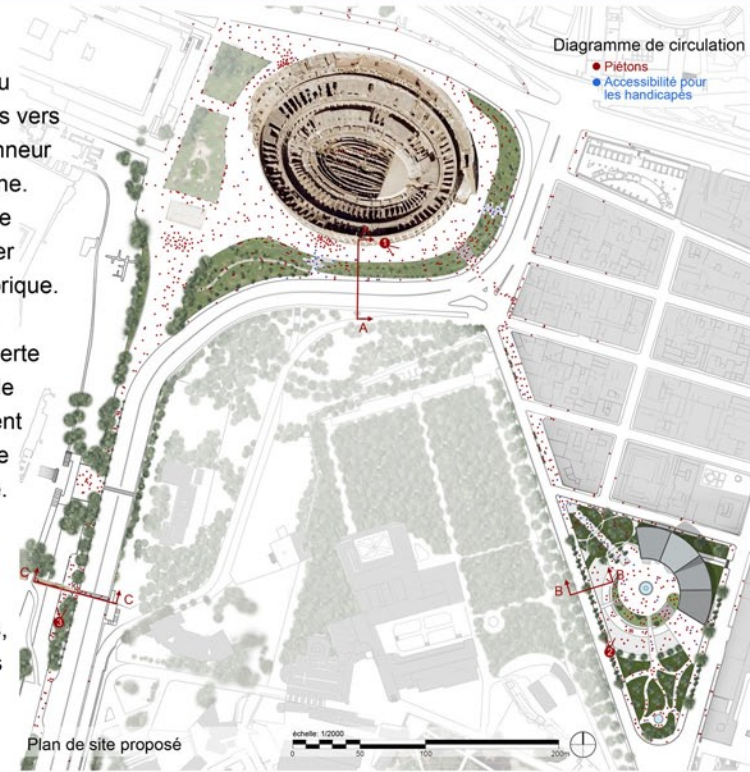
Des trottoirs plus larges, un aménagement et des points d'eau redirigent le mouvement des gens vers le Colisée, tout en mettant à l'honneur des vestiges antiques dans la zone. L'aménagement du marché ajoute une couche moderne à ce quartier significatif d'un point de vue historique.

## Respect de l'environnement:

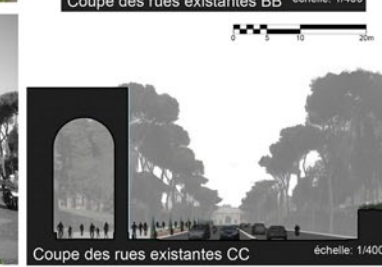
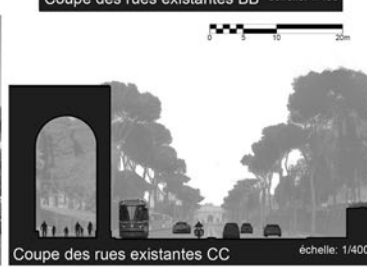
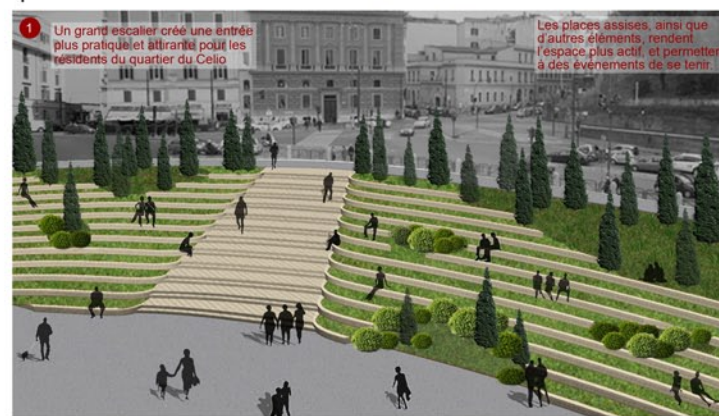
Les places assises en cascade verte entourant le Colisée remplacent le dispositif existant. Elles fournissent un drainage naturel, et davantage de végétation au sein de la place.

## Qualité de la vie de quartier:

Des escaliers et des rampes fournissent un accès universel aux places. Ces caractéristiques, de même que des espaces verts fonctionnels, encouragent davantage l'interaction entre le quartier du Celio et le Colisée.



- Par le biais d'un nouveau marché durable le long de la Via Claudia, les Romains seront attirés par ce qui était précédemment un espace oublié.
- Les zones frontières entourant le Colisée mettent en valeur l'identité de l'espace en tant que place.
- Un trottoir plus large sur la Via di San Gregorio crée des vues parfaites pour les piétons se dirigeant vers le cœur de la Rome antique.

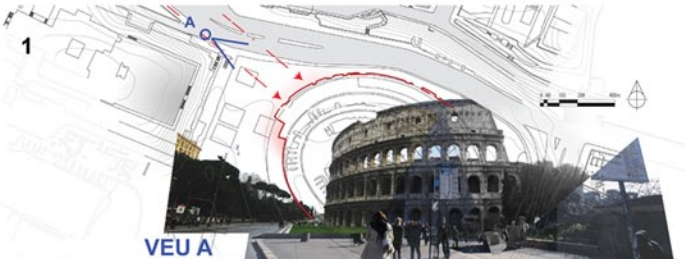


# filetage communautaire



ROME, ITALIE

Au cours des millénaires, Rome s'est développée et s'est adaptée pour satisfaire les besoins de sa population, avec de nouveaux espaces urbains agissant comme des éléments de connexion entre les différentes couches de la ville. Une série de façonnages singuliers réalisés au cours du siècle dernier a cependant contribué à chiffrer des portions du tissu urbain, en déconnectant des communautés intégrées. Dans le quartier du Celio, les altérations ont coupé des espaces publics, les vouant à l'indifférence et à une faible utilisation. Ces accrocs ont créé un déséquilibre entre la communauté d'origine et ceux qui ne font que passer. En ajoutant une couche supplémentaire tissée autour et au travers de cette zone déchirée de Rome, un simple filetage peut réparer les accrocs. D'autres filetages plus larges peuvent ensuite être trouvés, et être inclus dans une approche similaire de présentation. La sélection de moments-clés, lors desquels une infrastructure minimale peut créer les connexions les plus fortes, de même que l'ajout de structures effilées et universelles, permettra de recréer du lien entre le Colisée et ses environs, et de le relier à une série d'espaces urbains réanimés. Cela créera un nouveau modèle de déplacement, facilité par la force d'équilibrage entre le marché et la place. En plus d'agir comme des connexions physiques, l'ensemble d'infrastructures est flexible et animé, permettant aux espaces qu'il connecte de rester à l'identique.



VEU A



EXISTING PLAN

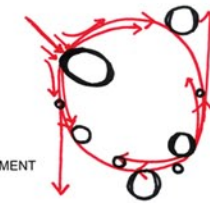


VEU B



SECTION C-C

# rome, italie



NOUVEAU MOUVEMENT  
EQUILBRE  
CONNEXIONS

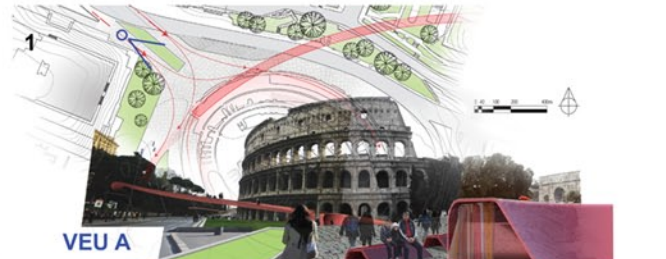
**QUALITE ARCHITECTURALE :**  
Un ensemble d'unités effilées et modulaires adaptées à plusieurs types d'utilisation, dont des stands de marché, des planteurs, des bancs et des passerelles piétonnes, forme le filetage qui unifie le quartier.



**QUALITE DE LA VIE SOCIALE :**  
Par le biais de la reconnexion d'espaces séparés par des terrains ou des routes, des ponts piétons créent de nouveaux modèles de mouvement, à la fois pour les autochtones et les visiteurs.



**RESPECT DE L'ENVIRONNEMENT :**  
En liant les parcs locaux et en ajoutant un toit interactif vivant sur le marché, le nouveau filetage forme un espace vert continu aisément accessible dans toute la communauté.



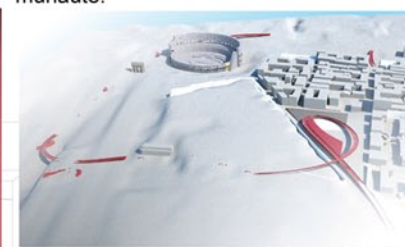
VEU A



PROPOSED PLAN



VEU B

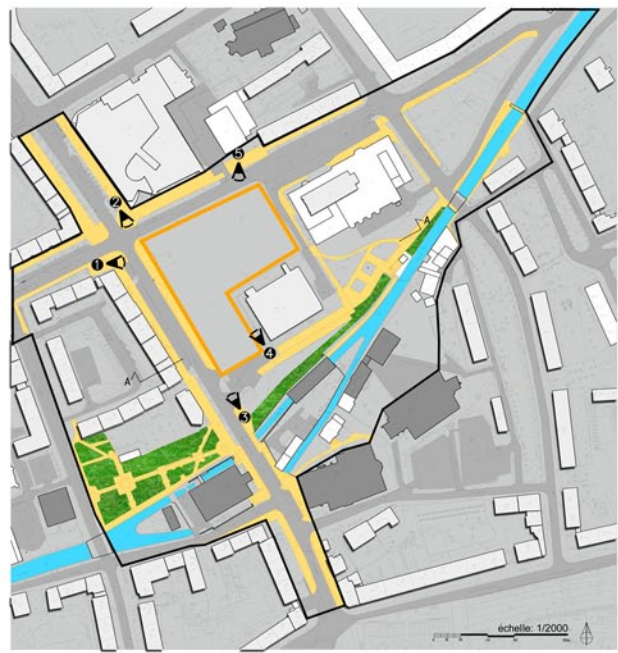
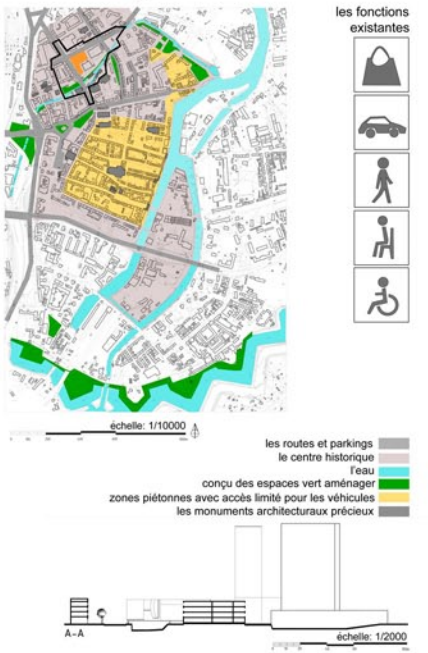


INFRASTRUCTURE



SECTION C-C

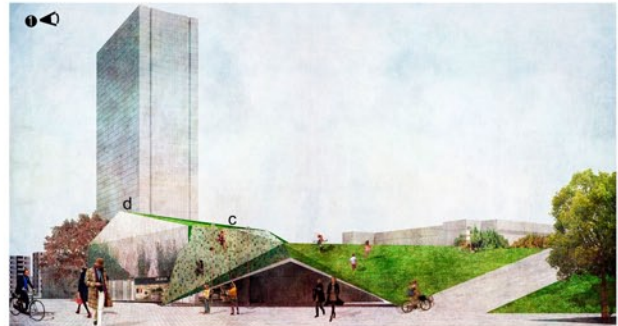
# VIDE, MAIS PLEINS DE POSSIBILITES !



# G D A Ń S K



Gdansk est situé sur la côte de la Baltique. Aujourd'hui, l'agencement architectural de la ville date du XVIIème siècle. Depuis la Seconde Guerre mondiale, il y a des lacunes dans l'implantation urbaine, et des liens d'interconnexion physique et mentale ont été rompus. Pour cette raison, certaines parties de la ville sont abandonnées et oubliées. Le site choisi est situé dans la partie historique de la ville – sa réhabilitation permettra de reconstruire les anciennes connexions et d'améliorer la qualité de vie des habitants. Le concept consiste en un mélange de nombreuses fonctions: shopping, gastronomie, culture et loisirs et de créer un quartier animé dans la ville.



Les nouvelles constructions ont la forme typique des bâtiments de Gdansk. Leurs formes ascétiques se confondent dans l'environnement. Les toits paysagers offrent une vue panoramique sur les bâtiments les plus importants de Gdansk.

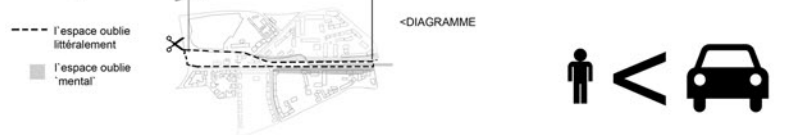
L'agencement de l'espace permet de faire du sport, regarder des films sur des écrans de cinéma en plein air, faire du shopping, se reposer au sein de la nature et faire des rencontres sociales.

Les aspects environnementaux sont importants. L'accès des véhicules a été déplacé en sous terrain. Les 90 places de parking existantes sur les trottoirs ont été remplacées par 250 dans un parking souterrain. Les espaces verts ont été agrandis, et de nouveaux éléments permettent le contact avec l'eau. Un système de récupération des eaux pluviales est installé sur les toits.



# Le papercut urbain

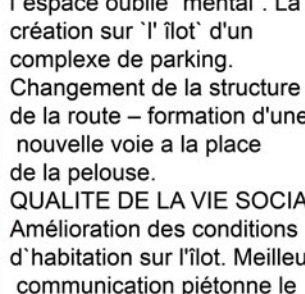
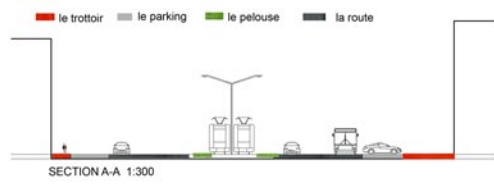
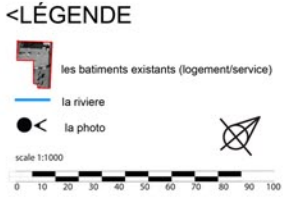
# GDAŃSK WRZESZCZ



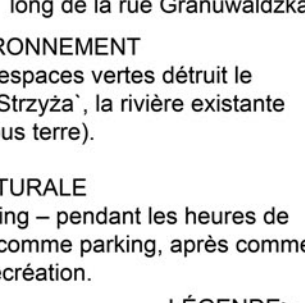
Wrzeszcz est un quartier commercial de Gdańsk. Wrzeszcz est partagé en deux parties par la grande route (rue Grunwaldzka) avec le tram et la ceinture verte entre les deux. Cette division entraîne deux types d'espace oublié – l'espace littéralement oublié et l'espace "mental" oublié (vide diagramme).

L'espace littéralement séparé était déconnecté pendant le tracé des routes. A cause du manque de connections piétonnes, ce terrain était transformé en parking arbitraire (photo 2). En plus, au long des lignes du tram, il y a une pelouse inutile (photo 3).

L'espace oublié "mental" est l'espace qui est évité en raison d'une mauvaise qualité. A cause du voisinage des routes et d'un insuffisant nombre de parkings, le trottoir est progressivement pris par les voitures.

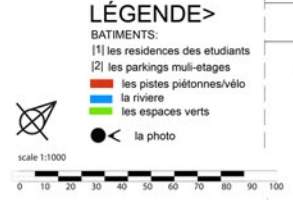
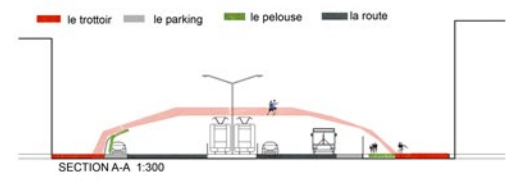


L'utilisation d'espace oublié littéralement pour améliorer l'espace oublié "mental". La création sur "l'îlot" d'un complexe de parking. Changement de la structure de la route – formation d'une nouvelle voie à la place de la pelouse. **QUALITE DE LA VIE SOCIALE** Amélioration des conditions d'habitation sur l'îlot. Meilleure communication piétonne le long de la rue Granuwaldzka.



**RESPECTER L'ENVIRONNEMENT** La transformation des espaces verts détruit le parc. L'exposition de 'Stryża', la rivière existante (maintenant cachée sous terre).

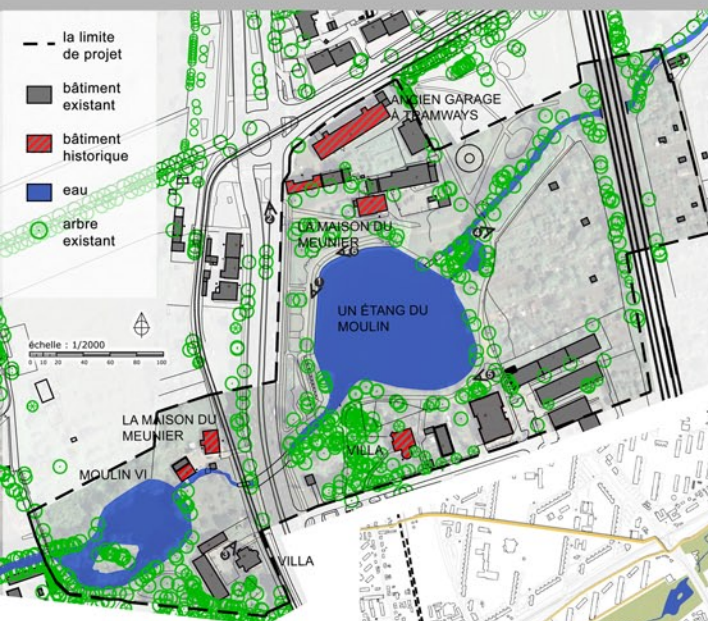
**QUALITE ARCHITECTURALE** Nouveau type de parking – pendant les heures de pointe, ce sera utilisé comme parking, après comme espace sportif, pour récréation.





# PROMENADE JUSQU'AU MOULIN

# OLIWA



Oliwa est un arrondissement situé à Gdańsk une ville portuaire au nord de la Pologne. Autour d'un petit fleuve qu' passe on trouve des plus vieux monuments: les bâtiments d'une ancienne abbaye et de nombreux moulins à eau. C'est aussi un couloir écologique important reliant la forêt et la mer. A présent ces capacités de récréation ne sont pas entièrement utilisées.



De nouveaux établissements et les monuments revalorisés accueilleront les services culturels, le commerce, la restauration et les hôtels. Une passerelle pour les piétons au dessus d'une artère de grande circulation, les tunnels sous les chemins de fer et de nombreux passages piétons y ont été conçus. Des anciens jardins ouvriers ont été supprimés de la zone du couloir écologique et à leur place on a introduit les parcs et les nouveaux établissements ne perturbent pas la continuité dudit couloir.



4. les vestiges de l'ancien moulin à eau



4. restaurant + pensionnat

Le projet soucieux de l'environnement et des valeurs historiques crée un espace public favorisant la récréation.



1. un très mauvais niveau d'aménagement de la rive de l'étang



5. des bâtiments industriels abandonnés



1. LA RIVE DE L'ÉTANG AMÉNAGÉE



5. hôtel + restaurant



2. pas de passage à travers l'artère



6. un nombre insuffisant des passages pour les piétons



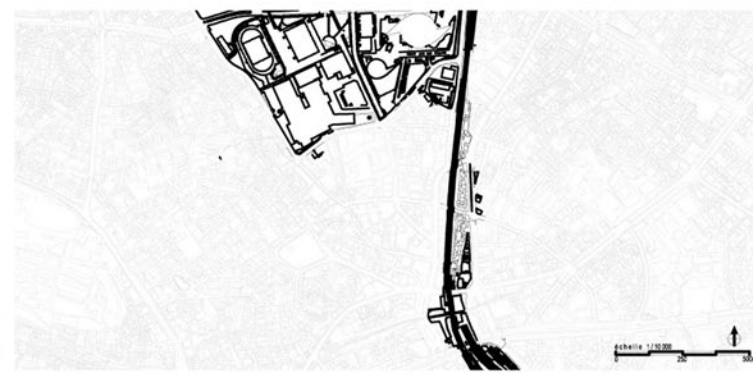
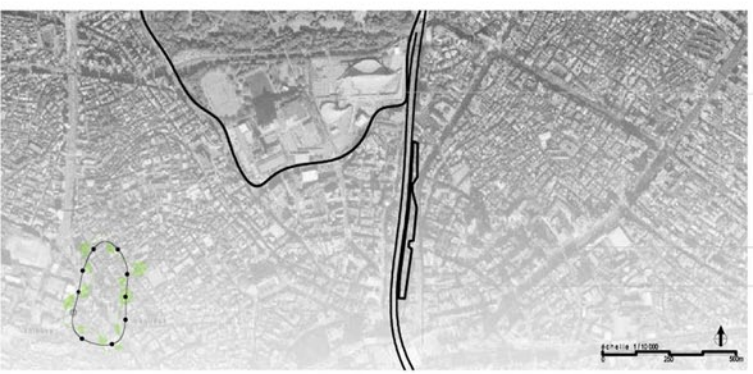
2. une passerelle au-dessus de l'artère



6. l'alimentation de l'éclairage est assurée par les panneaux solaires

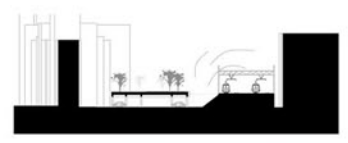
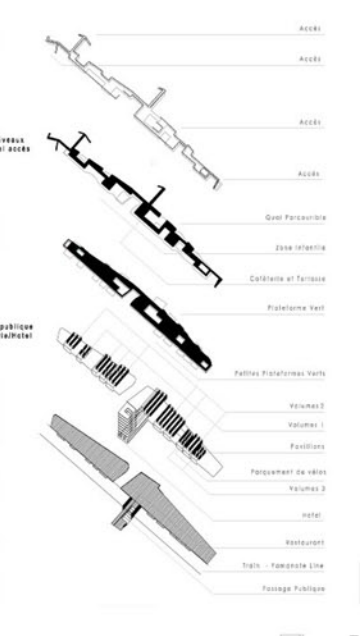
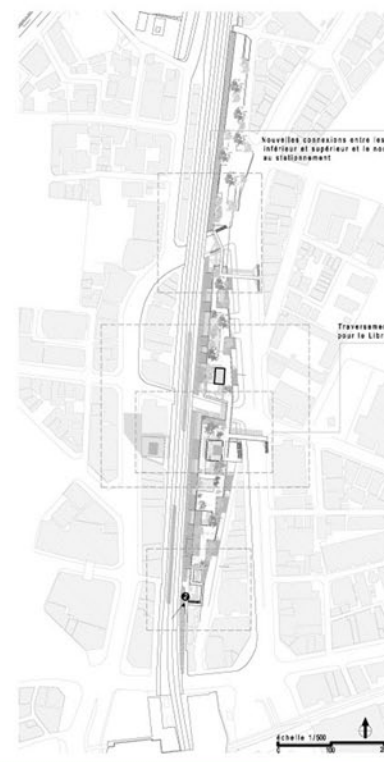
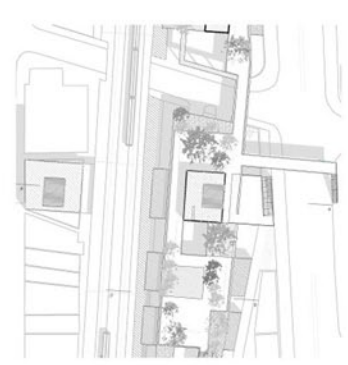
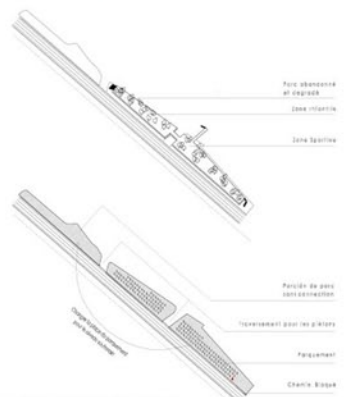
▲ QUALITÉ ARCHITECTURALE  
 ◀ QUALITÉ DE LA VIE SOCIALE  
 ▼ RESPECT DE L'ENVIRONNEMENT

# En dessous et aux dessus des infrastructures



Tokyo est un des centres urbains plus dense et plus peuplés du monde. L'énorme développement qui a commencé il y a déjà longtemps, ne se vérifie plus et le centre de la ville est à nouveau le plus important point de réflexion. La relation entre la grande densité de construction et les espaces vides, surtout les verts, est fondamentale pour la structure urbaine. La présence de lignes de trains est très importante, surtout la *Yamanote Line*, qui sépare le centre des banlieues.

Le Miyashita Parc, l'un des rares espaces verts au centre de la ville, se situe sur la dalle d'un ancien parking de voitures. Par sa localisation, ce jardin suspendu sur le centre de Tokyo, fait la transition entre la ligne de train et la ville. Son développement longitudinal qui accompagne la ligne, permet l'existence d'un couloir vert mettre en articulation le Yoyogi Parc, le Parc Olympique de 1964 et le Project Fiber City - Tokyo 2050.

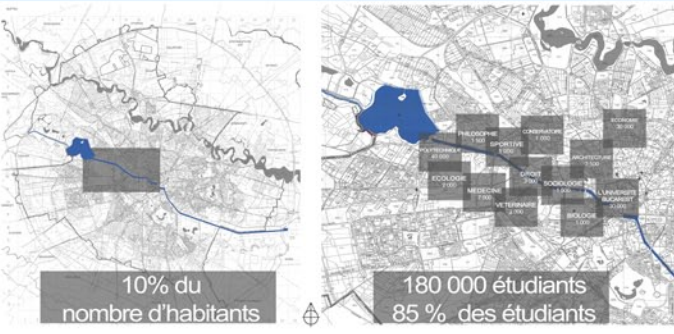


**RESPECT À L'ENVIRONNEMENT**  
La réadaptation fait la liaison entre les deux places de loisir, en formant un couloir vert qui accompagne la ligne du train qui forme une espèce d'élément de transition avec la ville. À la limite, cette cadence de parcs et équipements de proximité pourrait se développer au long de toute la *Yamanote Line* et faire une barrière au bruit et à la pollution et permettre une vie urbaine plus qualifiée

**QUALITÉ ARCHITECTONIQUE**  
Le parc se développe de façon à mettre en relief la particularité de s'agir d'un jardin suspendu sur la ville. Dans le jardin, un plan vert ondulé, il y a une route pour permettre la promenade à piétons. Au niveau inférieur les équipements sont organisés par des volumes et s'articulent avec la structure déjà existant criant entre eux des espaces publics.

**QUALITÉ DE LA VIE SOCIALE**  
L'intervention plus que permettre la réhabilitation d'un jardin urbain, crée aussi un nouveau espace public articulé avec plusieurs équipements avec des utilisations complémentaires à celles qui existaient avant.

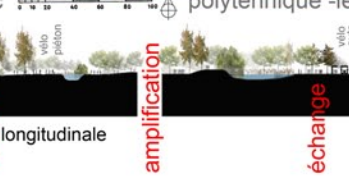
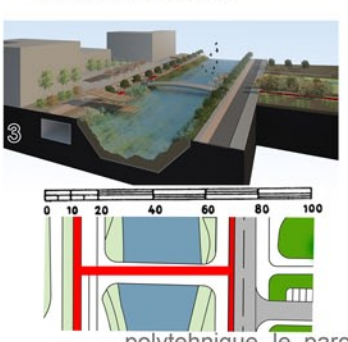
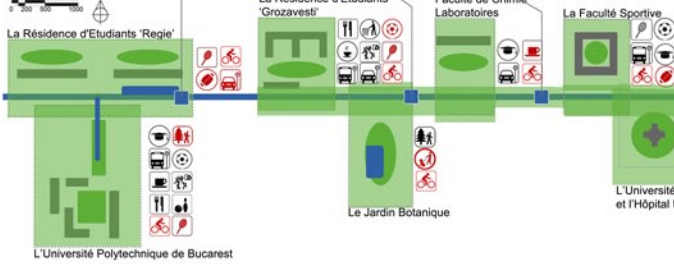
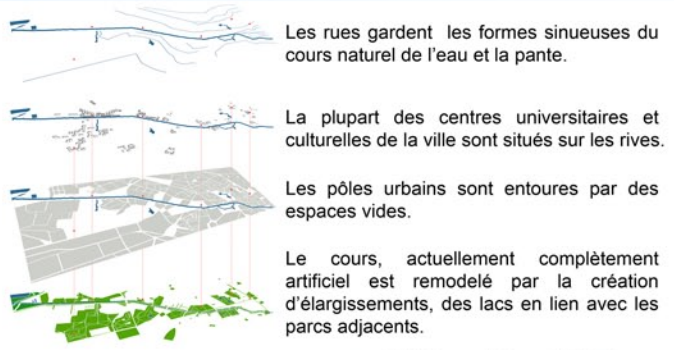
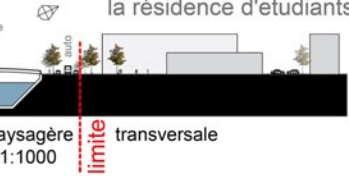
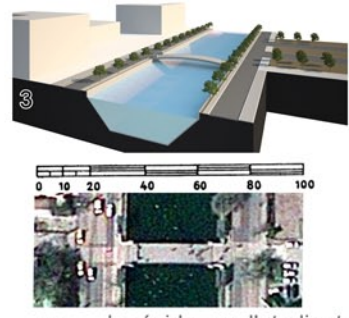
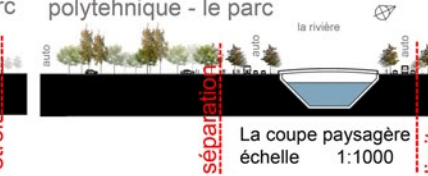
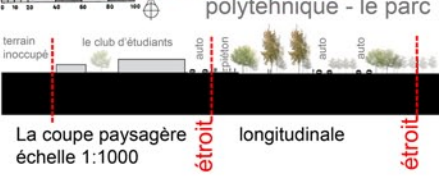




Bucarest n'a jamais eu des fortifications. Les terrains marécageux de la rivière Dambovita et ses méandres constituaient un moyen de défense naturel. Les habitants vivaient auparavant avec l'eau.

Néanmoins, Dambovita se trouve maintenant isolée de la ville. La violence dictatoriale des années '80 l'a enfermée dans un cercueil en béton en l'arrachant à la ville. Aujourd'hui la rivière est devenue un élément de séparation entre ses rives.

Seulement les étudiants longent au présent à pied la rivière, car la plupart des universités se trouvent au long de Dambovita.



**Stratégie:** Chaque repère considéré a déjà une personnalité définie, qui le différencie des autres et qui mérite être préservée. Leur connexion prospective ne vise point l'effacement des différences, mais la valorisation des relations potentielles par des liens doux, fluides et perméables.

**Qualité architecturale:** valoriser surtout les bâtiments universitaires et culturelles, significatifs pour le patrimoine construit de la ville.

**Qualité de la vie sociale:** l'amélioration de la qualité de l'espace public: des espaces plus accessibles à la ville, le piéton pouvant plus facilement en profiter. "L'espace est le résultat de l'interaction sociale" (Henri Lefebvre).

**Respect de l'environnement:** Dambovita a la possibilité de devenir un élément de biodiversité en regagnant son caractère naturel et sauvage.



# GENIUS LOCI - PLACE DES FLEURS, Bucarest



La ville a fait l'objet des interventions urbaines, qu'ont laissés des traces profondes dans sa structure: l'axe N-S a pénétré le noyau historique: le bordé avec des immeubles a conduit à la création de zones de conflit, de tension entre le vieux et le nouveaux tissus, qu'ont été oublié, sous-developpe.



Le projet propose un voyage dans le passé; l'espace derrière les bâtiments est réarrangé sous forme d'un jardin urbain: à partir de l'ancien marché aux fleurs et l'empreinte de l'ancienne église.

**La qualité architecturale.** Le couvert du façade de bâtiment avec un mur végétale aide à l'integration des immeubles dans la vie urbaine. Deux espaces sont unifiés, le nouveau et l'ancien, en utilisant le concept de la feuille – par couvrant deux éléments différents, l'unité perdue est récupérée. La région étudiée représente le début de l'itineraire culturel, en marquant l'entrée dans l'espace historique et le lieu de détente. Par le mur végétale et la réplantation de la région, l'espace devient le poche verte de la ville et s'insère dans le système verte global de la ville. **La qualité de la vie sociale.** L'organisation propose un place et des "salons urbains", des espaces

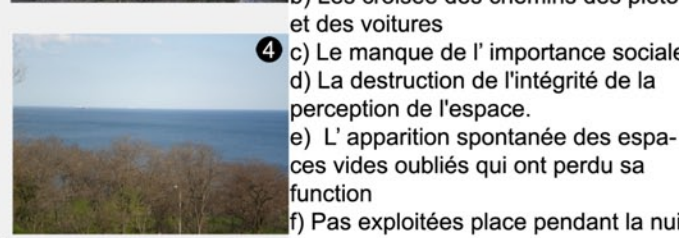
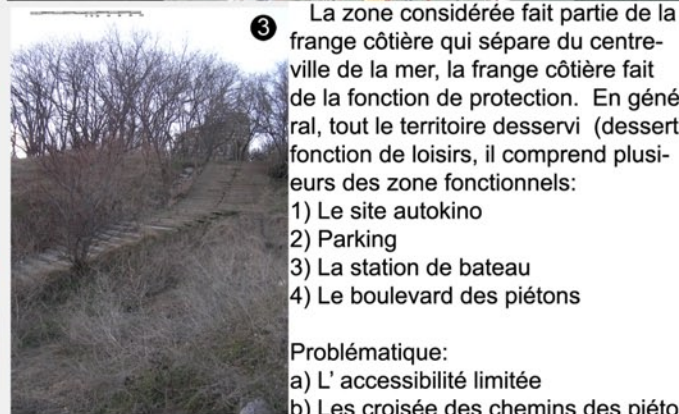
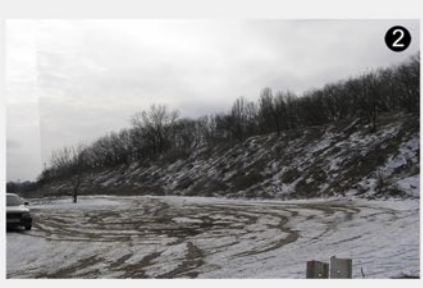
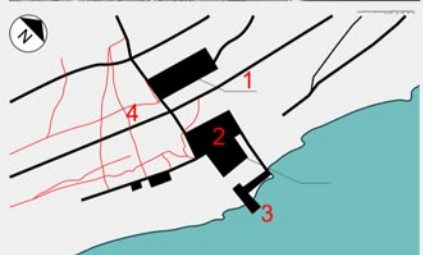
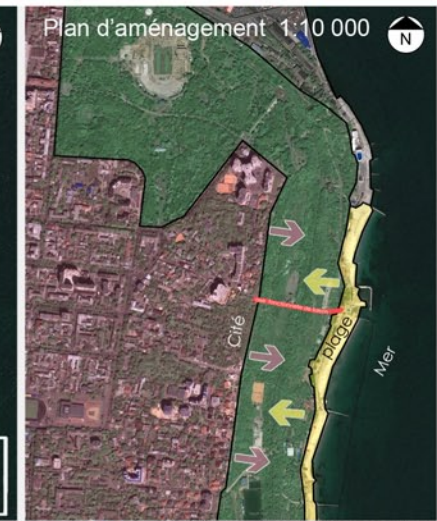
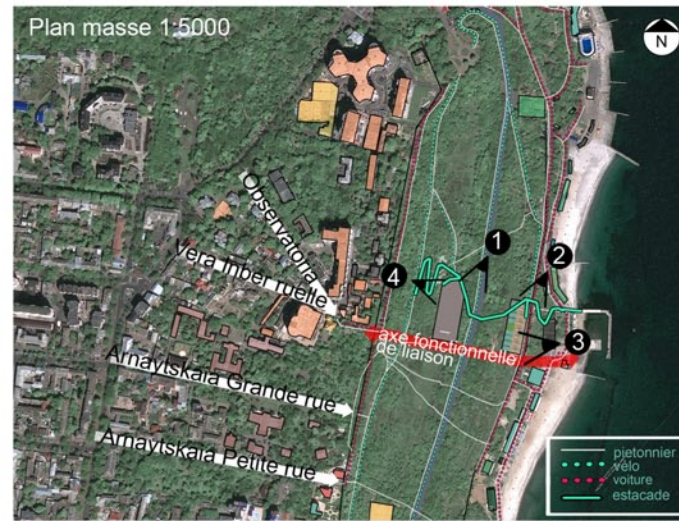
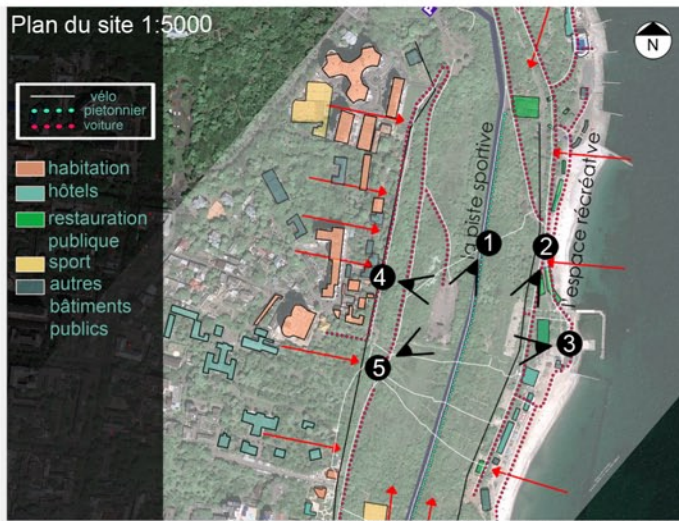
publics pour les riverains et les autres habitants. Le programme est mixte, en favorisant les rencontres, une chaîne sociale et une rétrospective sur l'histoire et le futur, la réévaluation et le jouer aux habitants de la ville du patrimoine symbolique de la région.

**Le respect pour l'environnement.** L'organisation met en valeur les matériaux (végétale et minérale) par en les combinant et en les transformant. La réintroduction des éléments végétales dans les espaces publics assure l'ombre et la qualité de l'air. L'accès des voitures est limité, éliminant, ainsi, le discomfort créé. L'éclairage public utilise un système eco-friendly.



# L'AXE FONCTIONNELLE

# Odessa, Ukraine



La zone considérée fait partie de la frange côtière qui sépare le centre-ville de la mer, la frange côtière fait de la fonction de protection. En général, tout le territoire desservi (dessert) fonction de loisirs, il comprend plusieurs des zone fonctionnels:

- 1) Le site autokino
- 2) Parking
- 3) La station de bateau
- 4) Le boulevard des piétons

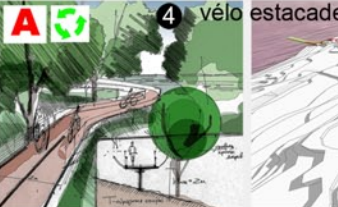
Problématique:

- a) L'accessibilité limitée
- b) Les croisée des chemins des piétons et des voitures
- c) Le manque de l'importance sociale
- d) La destruction de l'intégrité de la perception de l'espace.
- e) L'apparition spontanée des espaces vides oubliés qui ont perdu sa fonction
- f) Pas exploitées place pendant la nuit

CONCEPTION:

Notre objectif (but) principal - est l'accès libre à la frange côtière, le remplissage de la «frontière verte» composante sociale. Pour cela, nous utilisons une façon simple et accessible – les vélo. La même but priorité est d'inclure la frange côtière dans l'espace public de la ville.

- 1) La création d'un axe fonctionnel de liaison: la Ville – le Quay
- 2) "La vue(tour) sur le vélo" l'espace comme un moyen de développement social. La relation tout les fragments fonctionnels par pistes cyclables. L'ouverture d'un nouveau niveau de perception de l'espace qui permet de couvrir une grande surface pour une courte durée.
- 3) L'utilisation des transports écologiques



A la qualité architecturale

A la qualité de la communauté

A respect de l'environnement

