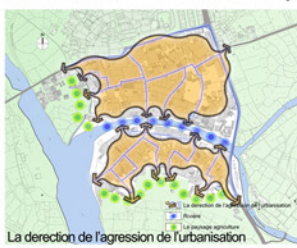


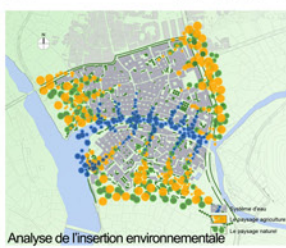
# Limiter et Pénétration: le développement harmonieux de la zone urbaine avec la zone rurale

# la ville de Wuyi, Chine



## Théorie du design

- 1 Décider les limites des villes, restreindre l'agression de l'urbanisation, protéger le paysage d'agriculture et de nature.
- 2 Progresser l'insertion mutuelle de paysage de la ville et de l'agriculture, l'environnement artificiel et celui de la nature s'insinuent pour améliorer l'environnement d'habitation.
- 3 Augmenter la qualité de l'espace, multiplier les fonctions des bâtiments afin d'aboutir aux buts: améliorer la vie des habitants, développer le tourisme, développer l'économie.



## Analyse de la situation actuelle

**Contexte du projet:** la base se situe au village de Wufu de la ville de Wuyi dans la province du Fujian, en tant que le berceau de néoconfucianisme, elle a une forme du village traditionnel chinois.

**Situation actuelle du projet:** les bâtiments se serrent d'une grande densité et ont une mauvaise qualité. L'urbanisation fait que les mains d'oeuvre du village filent vers les grandes villes de sorte que l'espace reste inoccupé et que la fonction est uniforme.

**Situation actuelle de l'environnement:** le progrès de l'urbanisation aboutit à l'invasion de la terre fertile et à la pollution des eaux, la construction désordre rend difficile que le paysage naturel coexiste avec la ville. On constate aussi le manque de la surface des eaux, le déclin des jardins et l'apparition de l'espace inoccupé.

**Vie sociale:** manque de l'espace publique, l'arrivée difficile, l'embouteillage des ruelles, le retard d'infrastructure, le manque d'énergie, la vie commune médiocre, le ralentissement du progrès économique.

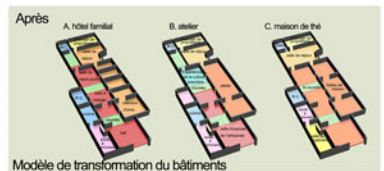
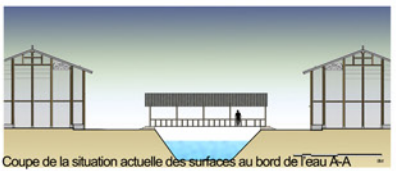


## Logique de la pensée

**Qualité des bâtiments:** protéger les bâtiments historiques, démolir les ajoups de mauvaise qualité, construire les nouveaux bâtiments dans le même style des anciens. Rénover l'espace intérieure des bâtiments et multiplier les fonctions telles que les hôtels familiaux et les salons de thé.

**Respect de l'environnement:** au sud de la base, on construit un parc pour protéger l'étang de lotus et harmoniser le paysage urbain et rural, à l'ouest, on démolit les ajoups et rend la terre fertile aux agriculteurs pour éviter l'agression urbaine et protéger les eaux. Améliorer l'espace au tour des eaux, construire les couloirs au bord des eaux ainsi que les plate-formes et les ponts. Rétablir et rénover les jardins et introduire le paysage naturel et l'air frais dans le village ancien.

**Qualité de vie sociale:** on construit dans le sud de la base soit l'entrée un parking pour que les voitures n'entrent pas dans le village. Démolir les ajoups des animaux et les toilettes au bord de la rue, augmenter l'espace verte et les équipements d'infrastructure, arranger le système de la rue, élever la qualité de l'espace publique. Transmettre les cultures traditionnelles telles que le thé, le lotus, le théâtre, le néoconfucianisme, créer les espaces intitulés de divers thèmes pour enrichir la vie commune.





# + + PLEINE DE PLAINE

## Analyse

Si un élément est intrinsèquement lié à la ville de Valence, c'est le verger. Essentiel dans sa fondation et développement, a été menacé dans les dernières décennies par les besoins d'expansion de la ville. Une croissance mal planifiée, dans laquelle une médiocre prestation des services et la spéculation ont généré carences et conduit à une carte décourageant. Les terres agricoles sont maintenant marginalisés, clôturées par de nouvelles routes, tandis que la métropole contient des centaines de terrains vacants et des maisons vides. Des progrès ont entraîné une perte de l'identité en sachant de valeur des zones attaquées.

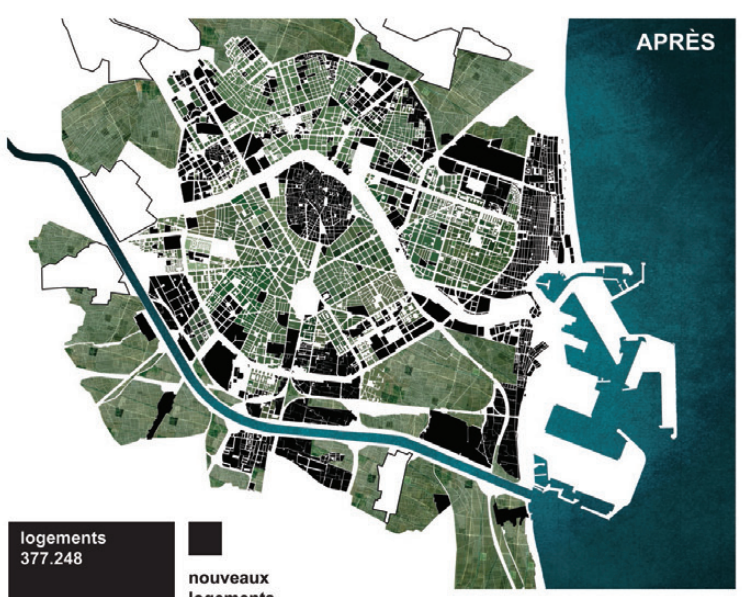


logements  
377.248

logements vides  
65.409

2011  
habitants à Valencia  
798.033

échelle: 1/50.000



logements  
377.248

nouveaux logements  
20.000

logements vides  
0

nouveaux habitants  
218.571

échelle: 1/50.000

Avec notre proposition, basée sur l'histoire et la conscience écologique, la ville se développe sur la base de l'amélioration de ce qui existe, sans prendre plus de terres, en respectant les éléments naturels. Les terrains vacants et insalubres obtiennent un usage public qui attire de nouveaux résidents dans les zones abandonnées. Les toits sont transformés en une grande couverture végétale, avec la création de nouveaux vergers et espaces résidentiels. Les maisons dégradées sont réhabilitées et recupées. Ces améliorations donneront une nouvelle vie et de nouvelles fonctions pour les espaces oubliés. Rues vides sont remplies et retrouvent leur vitalité et sécurité.



habitants à Ciutat Vella en 1981  
35.415

habitants à Ciutat Vella en 2011  
25.854



habitants à Ciutat Vella en 2011  
25.854

habitants à Ciutat Vella dans l'avenir  
35.415

terrains vides  
maisons dégradées

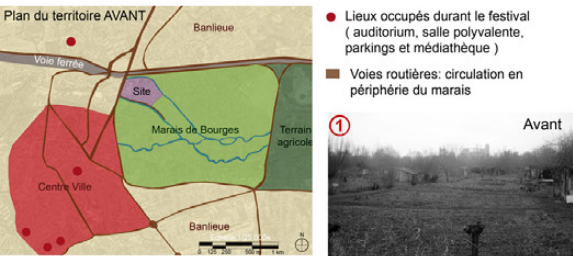


maisons réhabilitées  
équipement



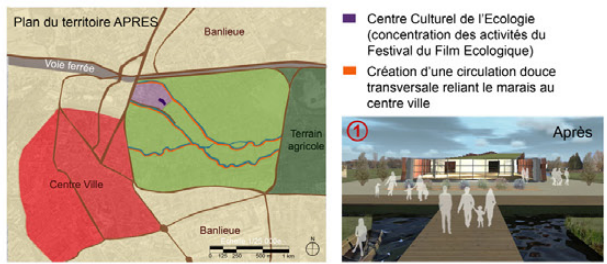


# A LA REDECOUVERTE DU MARAIS



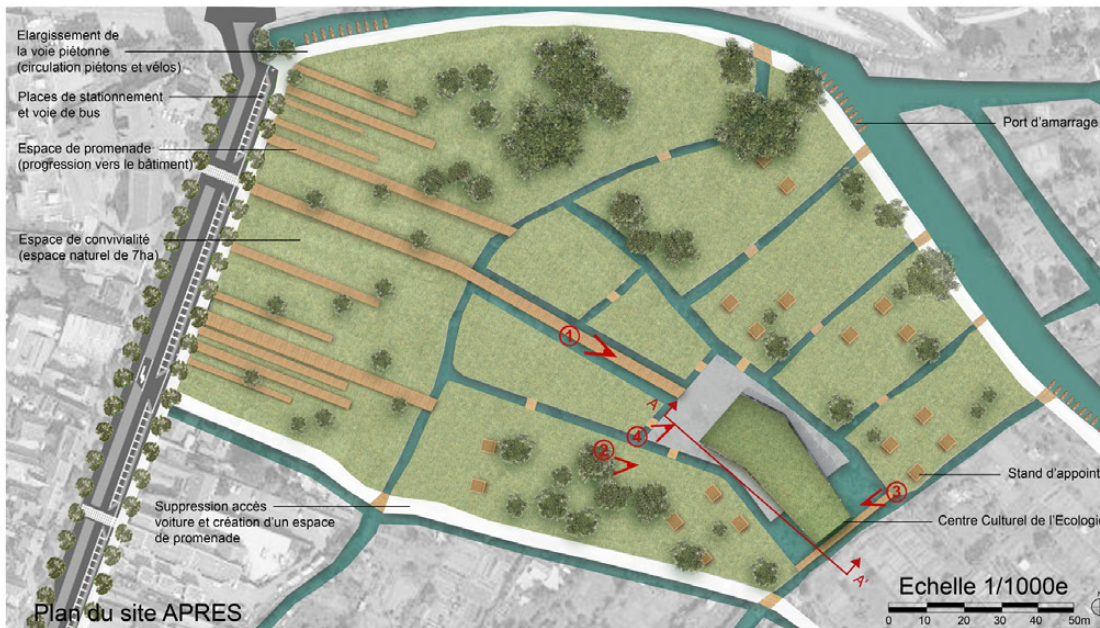
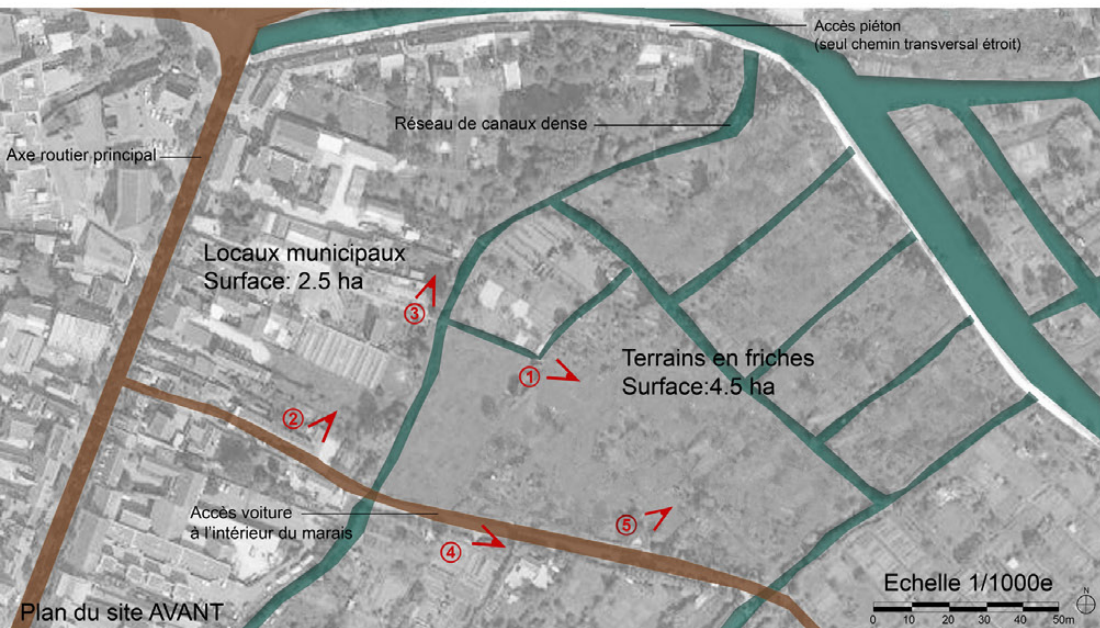
**Spécificité du lieu**

- patrimoine exceptionnel qui fait la réputation de Bourges : poumon vert qui incarne la politique écologique de la ville tout en préservant la biodiversité du marais.
- Site accolé au centre ville mais assez peu mis en valeur, propriété municipale louée par parcelle aux particuliers tel un jardin délocalisé du lieu de vie (potager et jardin privatif).



**Qualité de la vie sociale**

La création de nouvelles activités pédagogiques et de loisirs fondées sur la découverte d'une biodiversité spécifique permet de proposer un cadre de vie en accord avec l'environnement du marais. Les circulations douces permettront aux usagers de se réapproprier ce lieu de vie afin qu'ils puissent se rencontrer et profiter de ce lieu atypique.



**Programme**

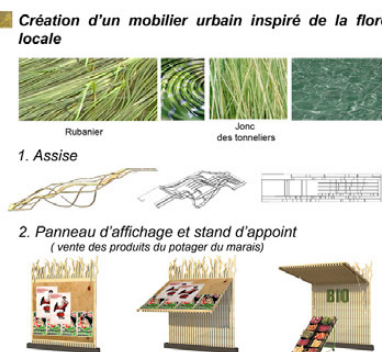
- Création d'un Centre Culturel de l'Ecologie en plein cœur du Marais autour des événements organisés par la ville durant le Festival International du Film Ecologique de Bourges. Face à l'étalement urbain, l'aménagement de cet espace permet de réunir les activités culturelles économiques et sociales en un lieu unique (projections de films, conférences et débats, marché bio, lieu de vie écocitoyen)



**Respect de l'environnement**

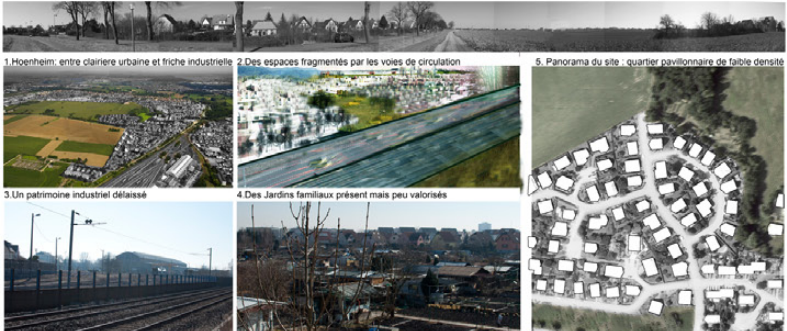
L'utilisation de l'acier corten et du bois rétifé permet à l'architecture de résister aux conditions atmosphériques spécifiques au marais.

La biodiversité du site est préservée grâce à la création de places de stationnement à l'entrée du marais. La création de points d'observations dans le bâtiment et le long des canaux participe également à la sauvegarde du patrimoine paysager berruyer





# CLAIRIERE URBAINE



1. Hoenheim: entre clairière urbaine et friche industrielle  
 2. Des espaces fragmentés par les voies de circulation  
 3. Un patrimoine industriel délaissé  
 4. Des Jardins familiaux présent mais peu valorisés  
 5. Panorama du site : quartier pavillonnaire de faible densité



Un site à préserver :  
 - Des typologies variées  
 - Un patrimoine industriel très riche.  
 - Des voies de communications locales et régionales.  
 - Un réseau de tram/bus efficace.  
 - Un poumon vert de la taille du centre de Strasbourg.



Projection 2050 selon pratiques actuelles

**Qualité architecturale:** Densités et mixités des typologies assurent des espaces urbains aux sensations variées.  
**Qualité de la vie sociale:** Densités, mixités des programmes et des populations permettent une vie sociale et culturelle riche. La prépondérance des mobilités douces à l'échelle du quartier favorisent l'appropriation de l'espace public.  
**Respect de l'environnement:** La mixité des sols par l'imbrication du minéral et du végétal favorisent la perméabilité et la biodiversité par le biais de trames vertes à toutes échelles.

Photo aérienne ech. 1/25000e



Coupes schématiques



Photo aérienne ech. 1/2000e



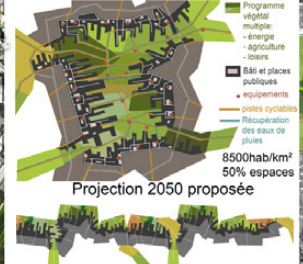
Plan d'aménagement. 1/2000e



# Strasbourg, France

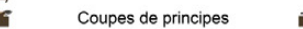


Principes d'intervention :  
 - Re-densification de l'existant et réalisation d'un cadre dense favorisant les mixités sociales et programmatiques.  
 - Transformation des friches industrielles en équipements de quartier.  
 - Renforcement du réseau de transports publics.



Projection 2050 proposée

Principes applicables aux franges urbaines  
 - Connexions douces et vertes au centre-ville de Strasbourg.  
 - Diminution de l'impact de la voiture.  
 - Création d'un maillage végétal minéral par imbrication: connexions des biotopes (corridors écologiques)  
 - Mise en place d'infrastructures énergétiques (biogaz, champ solaire)  
 - Travail paysager et mise en place d'un programme végétal et environnemental.



Coupes de principes



Plan d'aménagement. 1/25000e



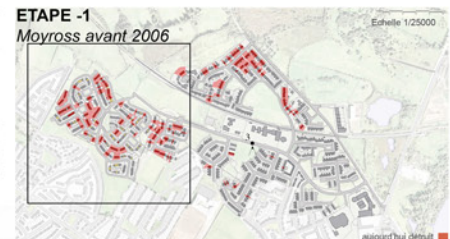


# COMMENT SORTIR DE CETTE IMPASSE ?

de la crise d'un modèle urbain à une politique du logement social sans issue à Limerick, Irlande 



(Plan de territoire) Limerick, située à l'embouchure du Shannon à l'ouest de l'Irlande, est aujourd'hui une ville « donut ». Paradoxalement, le quartier étudié est sur le point d'être rasé, brisant une communauté.



(Plan Moyross) Un cul-de-sac fait de cul-de-sacs en bord de ville, exclu du tissu urbain par des étendues vertes et des murs : un effet Ghetto.



78,5% de logements sociaux  
87% de maisons identiques  
63,9% de familles monoparentales  
43,8% des habitants ont - de 25 ans  
1160 maisons vont être détruites

Un quartier monofonctionnel :  
100% de résidences individuelles  
0% commerce/ 0% tertiaire



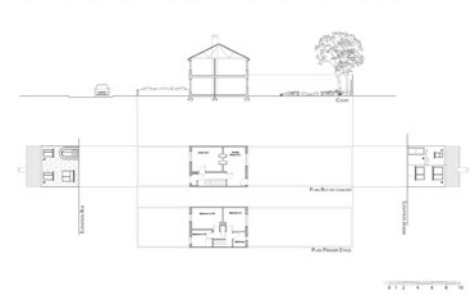
Limerick, ville irlandaise moyenne, montre aujourd'hui les symptômes d'une «ville-donuts». Son centre historique délabré se vide, voyant sa population préférer les périphéries nouvellement créées. Moyross est un quartier situé en bordure de la ville, dans un cadre naturel plutôt préservé mais aux caractéristiques sociales et spatiales alarmantes. En 2006, suite à une intense période de violences, la décision est prise de raser le quartier. Au fur et à mesure que certains habitants sont relogés, ceux qui ne peuvent partir se retrouvent piégés dans un quotidien de démolitions aléatoires.



(Plan et coupe de site) **ETAPE 0 : Travaillons le site tel qu'il est aujourd'hui...**  
Delmege et Pineview Parks après les destructions.



(Relevé) «Patron» de la maison individuelle caractéristique répétée sur tout le site : conçue pour 4 personnes, s'articulant entre un jardin d'apparat à l'avant, un jardin arrière en longueur, s'assemblant en bandes et îlots.



(Plan d'aménagement) Reconnecter par les routes/les espaces verts diversifiés et qualifiés/de nouveaux logements collectifs et commerces.



(Schémas des concepts génératifs) \*  
(1) accès, hiérarchie des rues et parkings collectifs  
(2) les coeurs d'îlots ouverts collectifs : un nouveau type d'espace vert semi-privé commun  
(3) une diversité des espaces publics et collectifs traités dans leur contexte territorial et social (places publiques, jardins familiaux, communautaires,...)



(Plan masse et coupe du projet) **ETAPE 3 : La stabilisation** \* \* \*  
des nouveaux logements collectifs et des activités commerciales, de l'articulation entre les espaces publics/collectifs/privés, d'une économie locale basée sur les jardins collectifs, des activités sociales communautaires.



\* \* \* **COOPERATIVE DE CONSTRUCTION**  
donner aux habitants l'opportunité de retravailler leurs maisons en leur apportant des connaissances techniques, matériaux, outils, un endroit pour expérimenter... créant ainsi une diversité du parc de logement, une possibilité d'accès à la propriété, une création d'emploi...



\* \* \* **COOPERATIVE AGRICOLE**  
générer une économie locale et durable à travers la production communautaire, améliorer la solidarité et l'aide sociale en redessinant ainsi les espaces publics et le paysage.

Nous nous positionnons contre cette démarche radicale et proposons un processus en étapes, une évolution du site avec ses habitants actuels et futurs.

\* Les enjeux sont de rompre l'isolement du quartier, intégrer des espaces communs et des habitats collectifs et diversifier les espaces publics identiques et endommagés.

**ETAPE 1 : La préparation**  
Création de la coopérative de construction  
Organisation des rues et des parkings communs  
Implantation de jardins familiaux



**ETAPE 2 : Le développement**  
Station de train et accès au périphérique  
Développement de logements collectifs  
Ouvrir le coeur d'îlots  
Essor des jardins et services communautaires



\* Nous travaillons avec les liens communautaires qui existent pour créer les outils qui façonneront ce lieu : deux coopératives. Les habitants se solidarisent autour d'un projet commun menant à la transformation architecturale et paysagère et économique du lieu

\* Ceci implique la création d'une diversité d'espaces verts, les jardins familiaux et communautaires créent des séquences paysagères dans lesquelles les habitants évoluent. Ces démarches sensibilisent sur cet environnement semi-rural.



# Dans la ville affaiblie de Sarajevo : de nouvelles priorités, des nouveaux territoires d'actions.



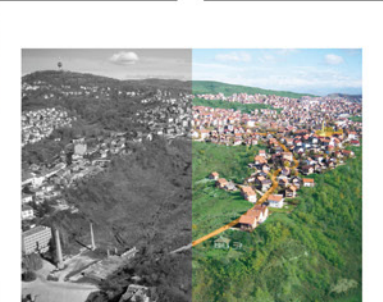
Étalement incontrôlé    Puissance publique faible    Décroissance post-conflit



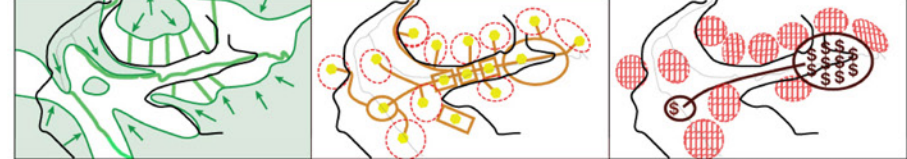
UNE VILLE JUSQU'ALORS CONTRAINTÉ PAR LA TOPOGRAPHIE    L'AUTOCONSTRUCTION COMME MODE DE PRODUCTION DE LA VILLE    UNE DIFFICILE CICATRISATION APRES LA GUERRE (1992-1995)

- Centre ottoman (1461-1878).
- Centre austro-hongrois (1878-1918).
- Développement maîtrisé dans la vallée (période communiste (1918-1992)).
- Urbanisation de la vallée depuis la guerre.
- Equipements publics.
- Ensembles de logements construits par l'Etat.
- Quartiers d'habitat autoconstruit déconnectés de la ville centre et ségrégués.
- \$ Implantation des investissements étrangers.
- Mines en 2005.
- Industries fermées.
- Fiches industrielles.
- Chantier d'autoroute arrêté.
- Voie de chemin de fer fonctionnant au ralenti.

## CONTEXTE    PROJET

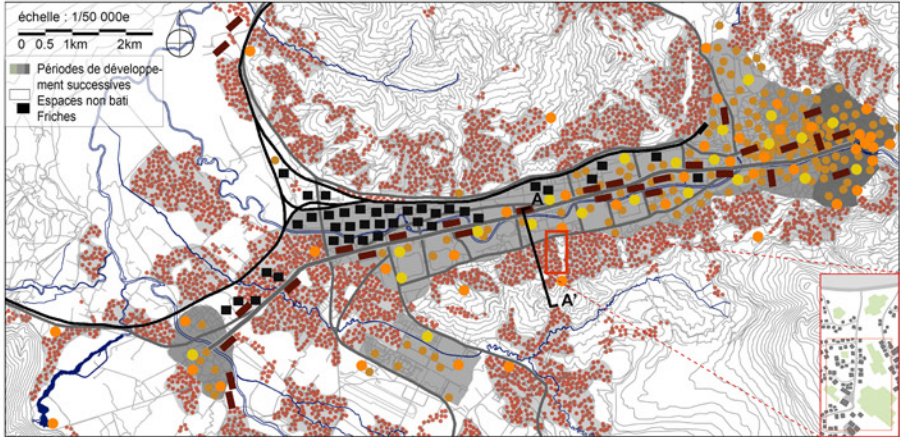


Préserver les vides    Conforter les microcentralités    Asseoir l'hypercentre

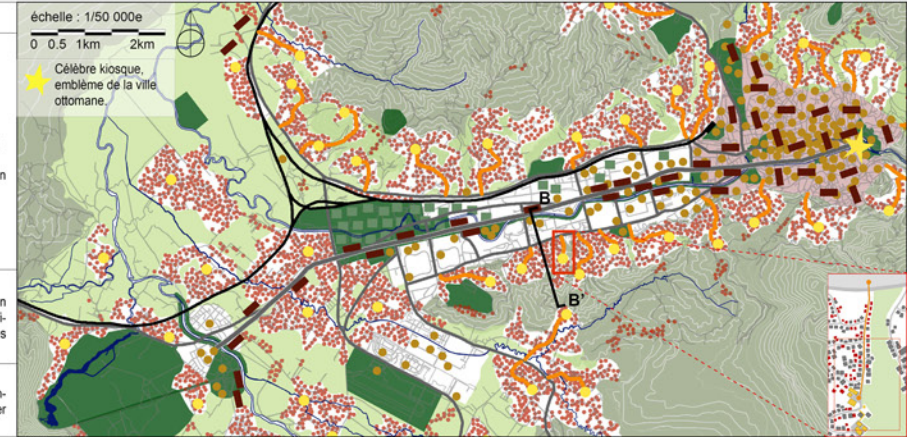


ENCADRER / QUALIFIER    STRUCTURER / FEDERER    ORIENTER / LAISSER FAIRE

- Espaces vides à préserver (espaces boisés, points de vues, plaines utilisées pour l'élevage, abords du fleuve dans la vallée).
- Couloirs verts (promenades piétonnes le long des fleuves et d'espaces cultivés).
- Quartiers à la structure lisible.
- Renforcement des axes reliant à la ville.
- Microcentralités marquées par un kiosque (commerces et services).
- Concentration des investissements internationaux dans le centre historique à redynamiser.
- S'appuyer sur le savoir-faire des habitants pour densifier les quartiers existants.



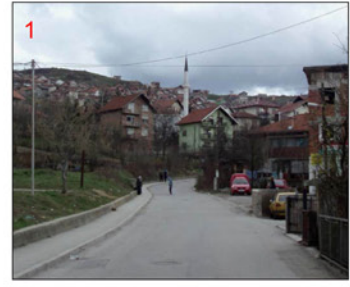
ACTEURS	ACTIONS
<b>VILLE DE SARAJEVO</b> ● Equipements et services ● Investissements publics actuels	<b>ENCADRER/QUALIFIER</b> Grand paysage Espaces publics investis Espaces cultivables (dont réserves foncières)
<b>AIDE INTERNATIONALE</b> ● Actions ponctuelles (réhabilitations...)	<b>STRUCTURER/FEDERER</b> ● Equipements et services ● Investissement public demain (kiosques équipés) ● Réseaux acheminés
<b>HABITANTS</b> ● Maisons individuelles auto-construites et petites opérations de promotion.	<b>LAISSER FAIRE</b> ● Habitant conforté dans son rôle de constructeur (densification en réaction au gel des espaces naturels)
<b>INVESTISSEURS INTERNATIONAUX</b> ● Centres commerciaux, bureaux	<b>ORIENTER</b> ● Investissements internationaux concentrés dans l'hyper centre pour le redynamiser.



Suite à l'effondrement de l'ex-Yougoslavie, Sarajevo devient la capitale de Bosnie-Herzégovine. Dans le contexte de crise politique d'après guerre, la ville voit ses franges s'urbaniser de manière incontrôlée.

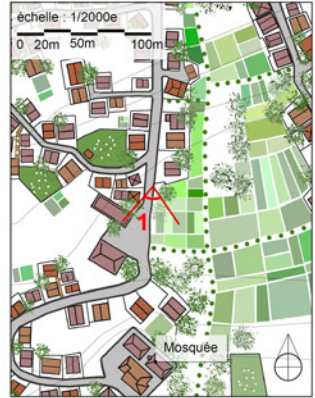
Des quartiers informels, auto construits par des migrants reproduisant des modes de vie ruraux se sont développés à l'ouverture de la vallée et sur le flanc des collines, mitant les espaces libres et fermant l'accès au grand paysage. Ces quartiers non intégrés aux réseaux de la ville linéaire historique sont sous-équipés et ségrégués.

Ce processus d'étalement est concomitant à un phénomène de décroissance qui contribue à la multiplication d'espaces en friche dans les tissus urbanisés et au dilatement de la ville dans son ensemble.



LOGIQUES A L'OEUVRE

- Densification le long d'impasses ou d'escaliers
- Culture et vente de produits agricoles



● Célèbre kiosque emblème à Sarajevo

- Ville : Installation de mobiliers urbains (dont kiosque), protection des espaces interstitiels et création de cheminements piétons.
- Aide internationale : Raccordement aux réseaux.
- Habitants : Densification le long des voies existantes ou de nouvelles escaliers et impasses.
- Culture des espaces interstitiels et vente des récoltes.



2 Espace cultivé (habitants)    Repère centralité, services : kiosque (Ville)    Marché (habitants)    Chemins piétons, (Ville et habitants)    Clôture des espaces à préserver (Ville)    Réseaux (aide internationale)



● Les espaces libres à préserver sont qualifiés afin de bénéficier à tous (agriculture, loisirs, écoulement des eaux pluviales...) et afin de maîtriser l'étalement.

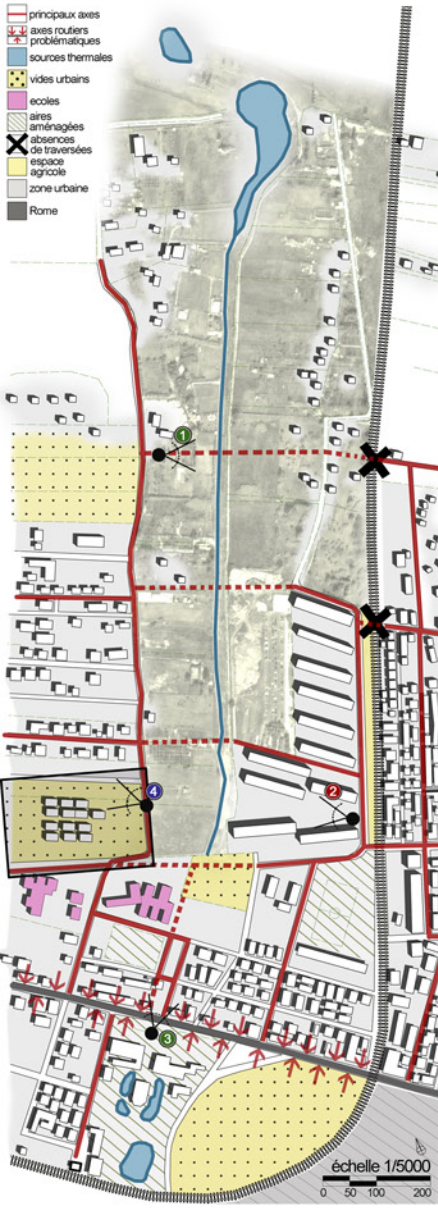
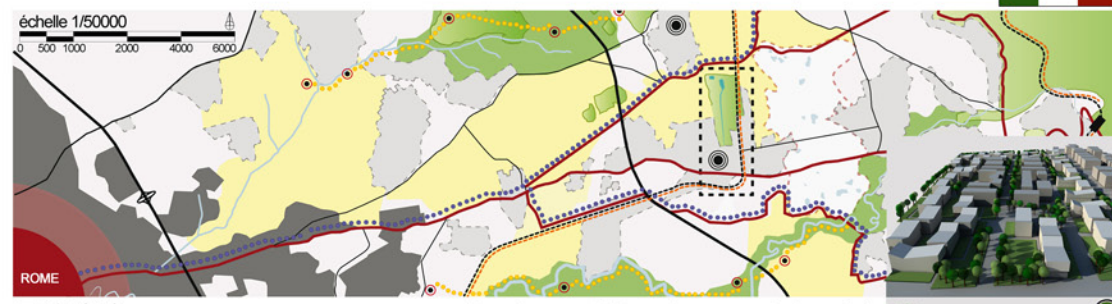
● Des réserves de projets sont constituées pour garder un potentiel d'action maîtrisée dans le tissu constitué. Le projet s'appuie sur le savoir-faire des habitants pour densifier les collines (structure et langage architectural traditionnel et respect des modes de vie) sans intervention lourde du pouvoir public.

● Le développement des quartiers auto-construits est institutionnalisé et accompagné. Ils sont raccordés aux réseaux le long des axes structurants et réintégrés à la ville à travers l'implantation sur les micro-centralités de kiosques de services urbains donnant une identité commune à l'ensemble de l'entité urbaine.



# Les vides urbains: sont-ils un problème ou une solution?

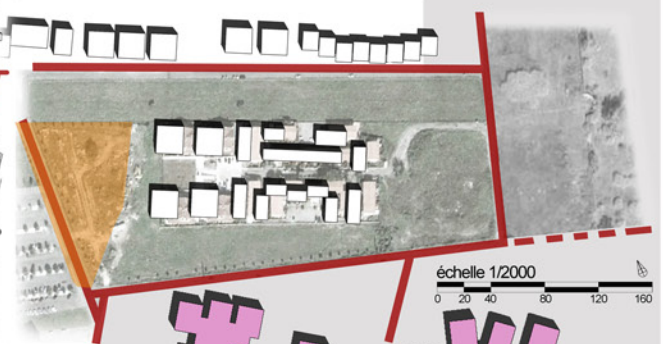
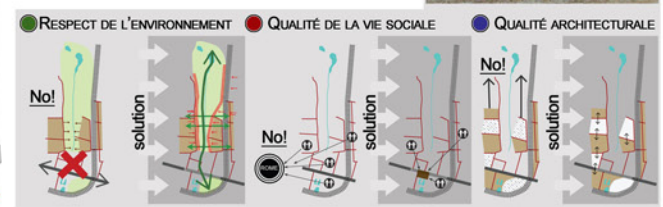
# Tivoli Terme, ITALIA



La zone de Bagni di Tivoli se développe le long de l'axe infrastructurel de la Tiburtina. Elle est considérée une appendice de la ville de Rome, caractérisée par l'insuffisance de services publics et par un niveau de dégradation très élevé. Il s'agit d'une ensemble incontrôlé de logements résidentiels, qui rend le projet d'urbanisation incomplet et riche des vides urbains.

Il faut aussi signaler trois importantes éléments de discontinuité:

- L'environnement, à la cause de la présence des sources thermales
- Les infrastructures, dues à l'axe routier de la via Tiburtina
- Le chemin de fer, par la ligne Roma-Tivoli.



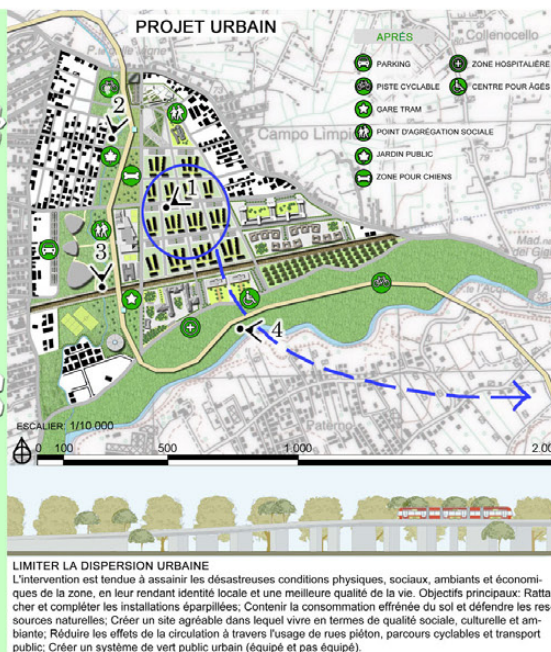
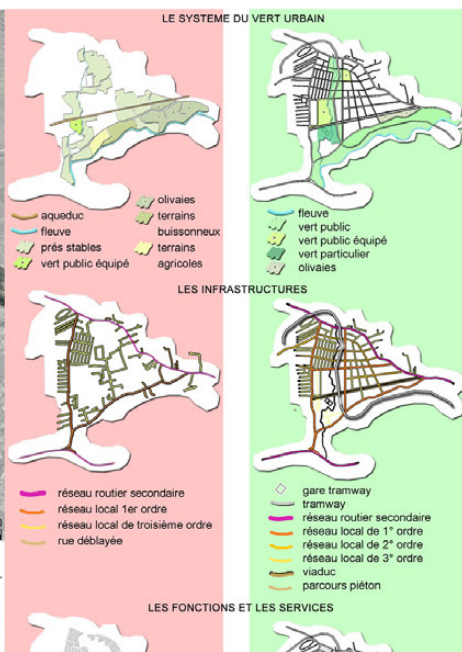
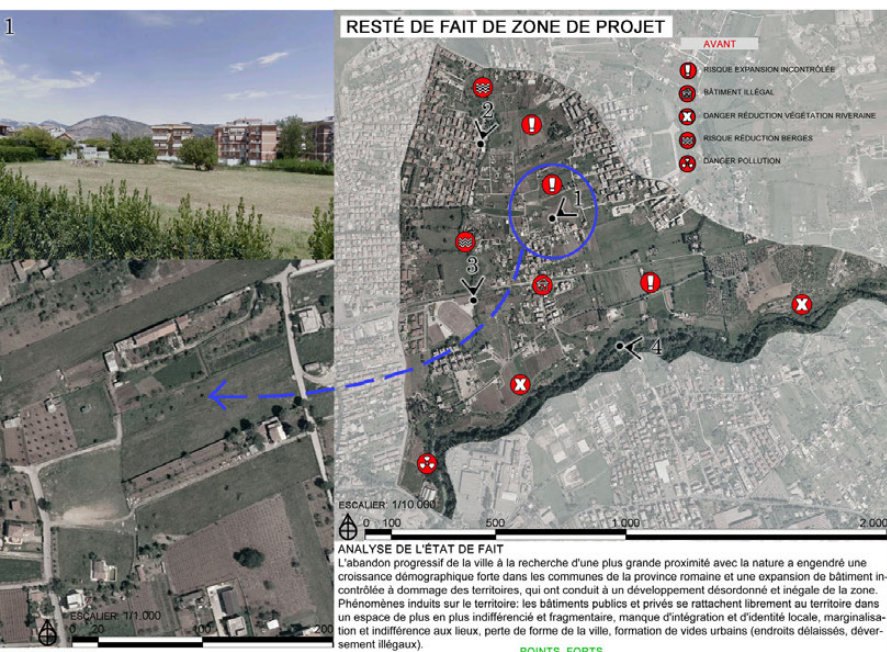
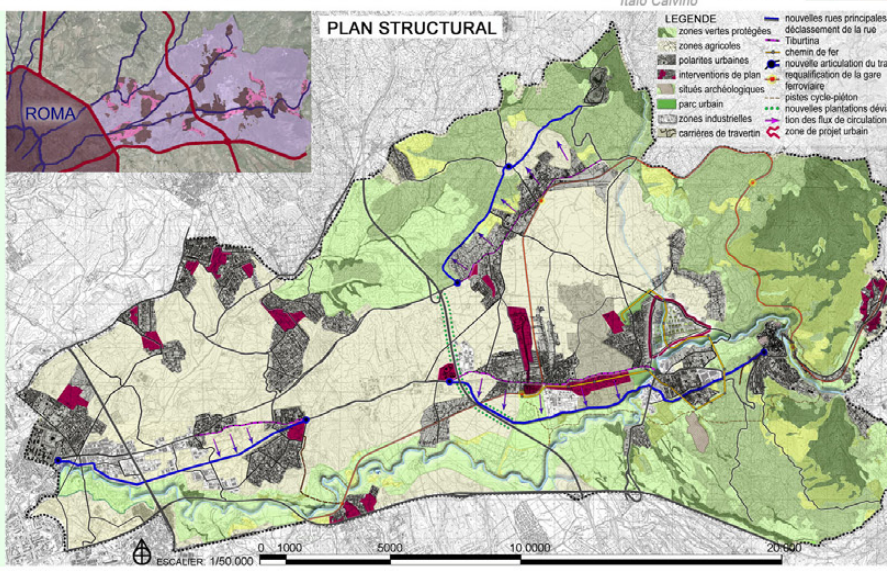
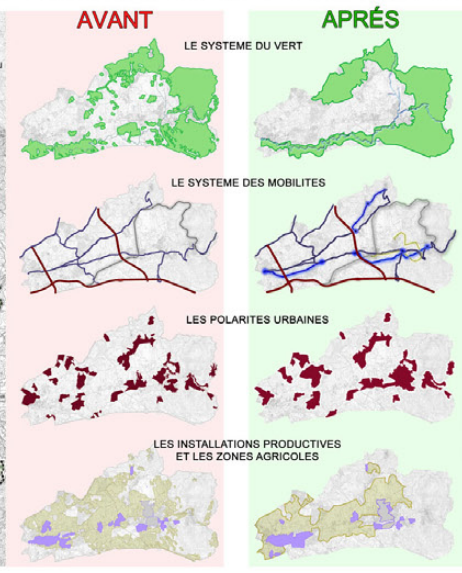
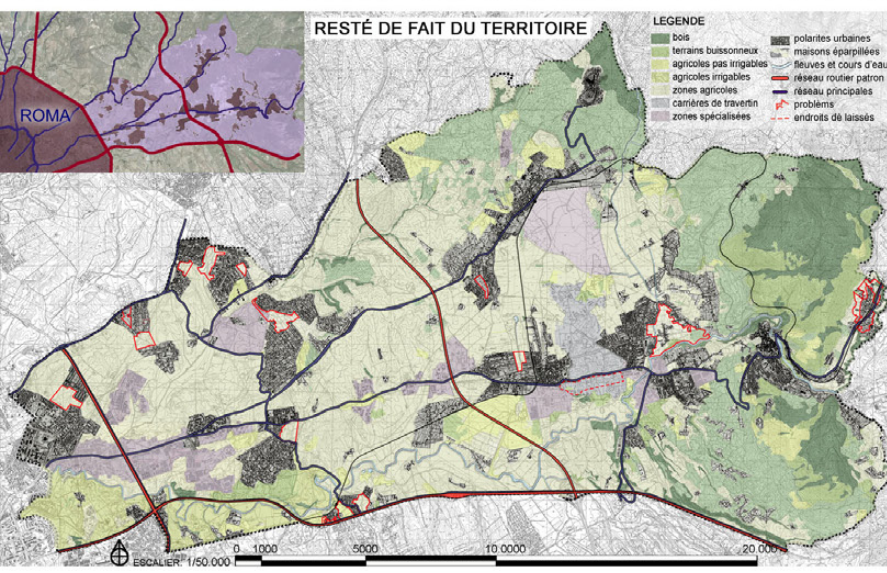
La réponse à la croissance urbaine et à l'idée de la ville étendue est la ville polycentrique, constituée par des agglomérations urbaines indépendantes.

- Reclassement de l'environnement le long du canal des themes.
- Systématisation des espaces verts grâce a des aires aménagées, jardins urbains et parcours naturels.
- Reclassement de l'habitat.
- Incorporation de zones destinées a valoriser les vides urbains.
- Projet pour une place centrale qui comprendra des espaces verts et des services.
- Incorporation de surfaces semi-publiques destinées à la collectivité.



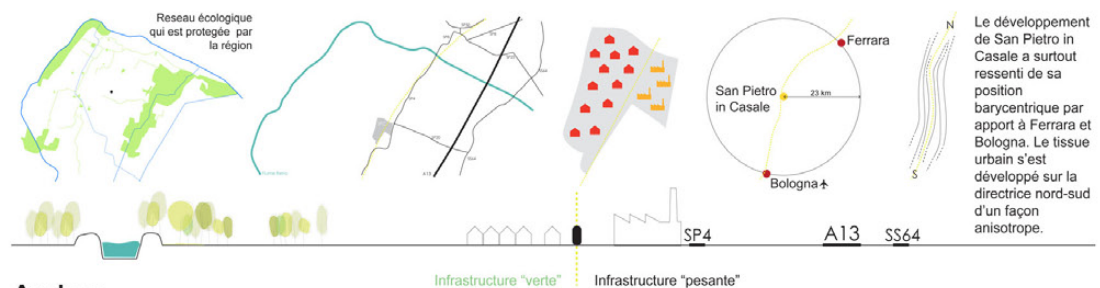


# LES VILLAGES URBAINS DE LA CAMPAGNE MÉTROPOLITAINE





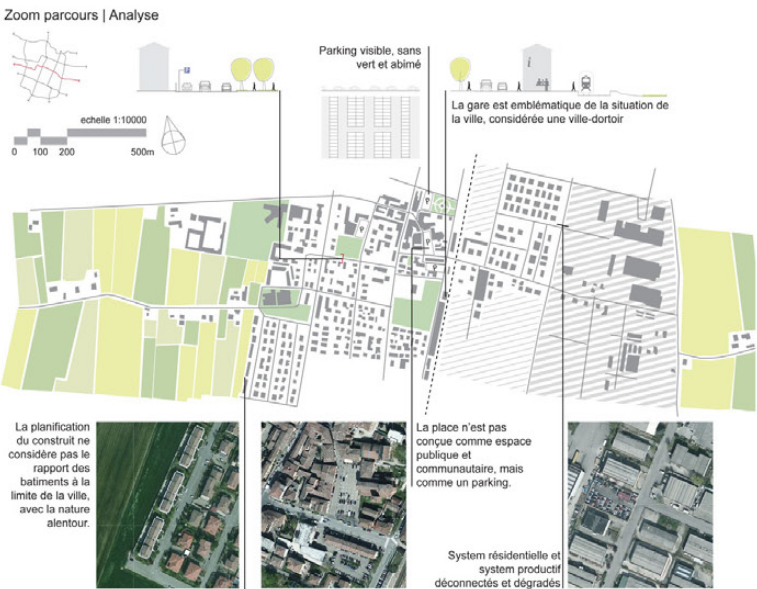
# PIETROBOSCO



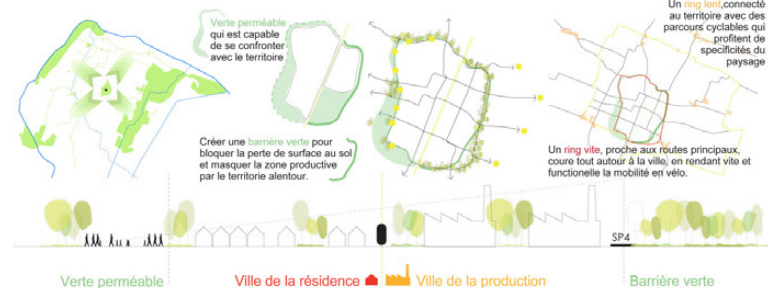
**Analyse**  
Le projet naît d'une analyse du territoire et du tissu urbain de San Pietro in Casale. Nous avons identifié différentes problématiques tel que le chemin de fer qui coupe la ville et le territoire, l'étalement urbain qui entraîne une trop grande utilisation et donc une perte de surface au sol, la discontinuité avec les villages limitrophes, la nécessité de protéger les éléments naturels et architecturaux et la recherche d'une nouvelle identité et d'un équilibre économique, écologique et social.



- Nouveaux établissements urbains
- Activité productive existante
- Activité productive expansion prévue
- Centre historique
- Equipements existants
- Villages limitrophes
- Chemin de fer
- Réseau routier
- Parcours cyclables
- Gare



# San Pietro in Casale, ITALIA



**Stratégie**  
Créer un système complexe d'espaces verts urbains et ruraux, qui entre dans le tissu citadin de manière capillaire et en même temps s'ouvre vers le territoire alentour.

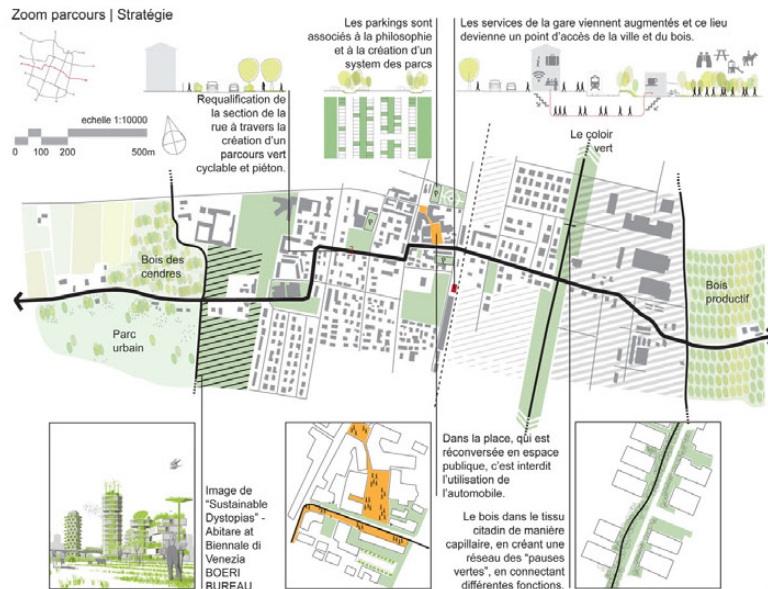
**Qualité architecturale**  
Renverser la tendance anisotrope et stopper l'étalement urbain. Renforcer le rapport "transversal" entre l'agglomération urbaine et le territoire.

**Qualité de la vie sociale**  
Donner une identité à la ville et ses habitants. Augmenter la cohésion sociale et la vie en communauté, à travers la recherche du contact avec la nature.

**Respect de l'environnement**  
Mettre en évidence la biodiversité territoriale avec la création de connections cyclables qui profitent des "cavedagne", des parcours historiques et des «couloirs écologiques», fonctionnalisant le bois dans le respect de ses spécificités



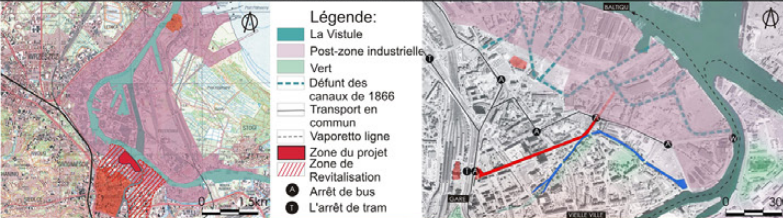
- Compénétration bois-ville
- Axes requalifiés
- 1 Bande boisée
- 4 Bois des cendres
- 7 Jardin avec fonctions réceptives et didactiques
- Prévision d'expansion
- Parcours cyclables
- 2 Bois productif
- 5 Biopiscine
- 6 Couloir vert
- Chemin de fer
- Gare
- 3 Parc urbain





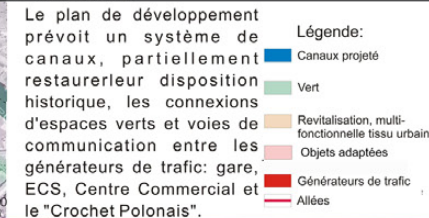


## La libération des zones de friches industrielles dans le centre.



Situation 1:50 000

Analyse 1:10 000



Plan de développement 1:10 000

Processus de suburbanisation métropolitaine



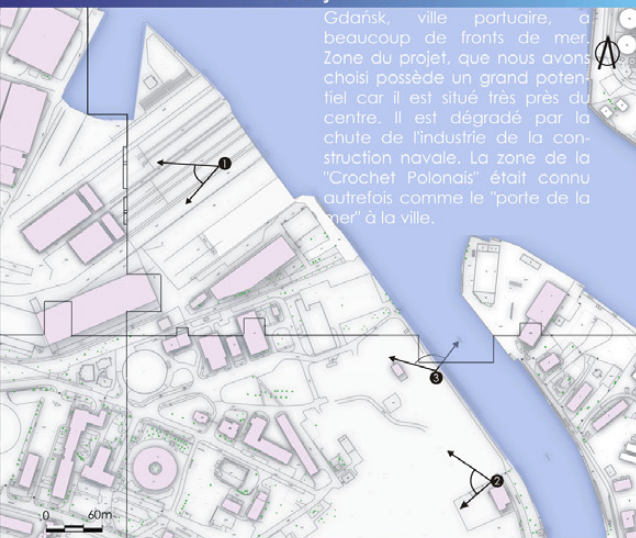
état actuel



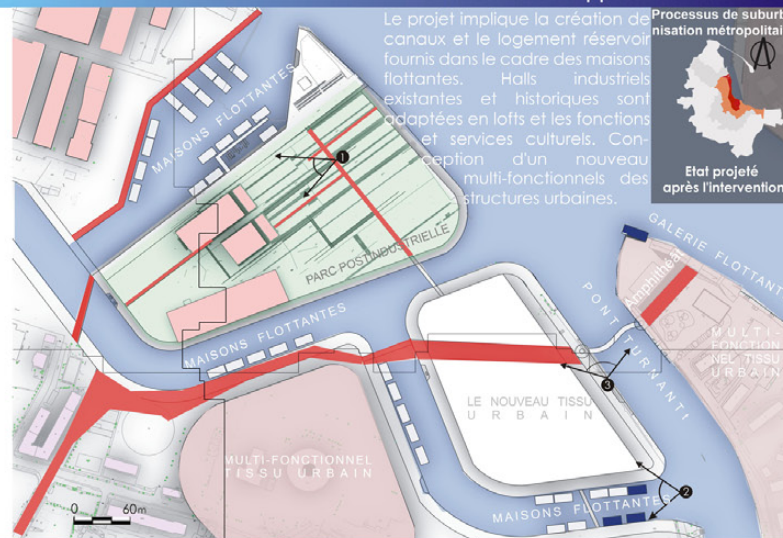
Etat projeté, sans ingérence



Gdansk, ville portuaire, a beaucoup de fronts de mer. Zone du projet, que nous avons choisi possède un grand potentiel car il est situé très près du centre. Il est dégradé par la chute de l'industrie de la construction navale. La zone de la "Crochet Polonais" était connu autrefois comme le "porte de la mer" à la ville.



PLAN EXISTANT 1:2 000



Processus de suburbanisation métropolitaine



Etat projeté après l'intervention

VUE N° 1



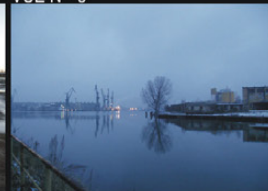
- chantier naval

VUE N° 2



- post-industrielle zone

VUE N° 3



- "Polonaise Crochet"

VUE N° 1



- L'espace public

VUE N° 2



- Résidences flottantes

VUE N° 3



- Accessibilité

PLAN PROPOSÉ 1:2 000



Sanguera est localisé à 17 km de Lomé. Situé sur un axe préférentiel d'extension de la Capitale, ce territoire intercommunal commence à subir de plein fouet les effets pervers de l'étalement urbain.

Notre projet vise à limiter les effets de l'étalement urbain à Sanguera en anticipant sur l'occupation et l'organisation de l'espace pour créer un cadre de vie durable et culturellement viable.



Vue 1



Vue 2

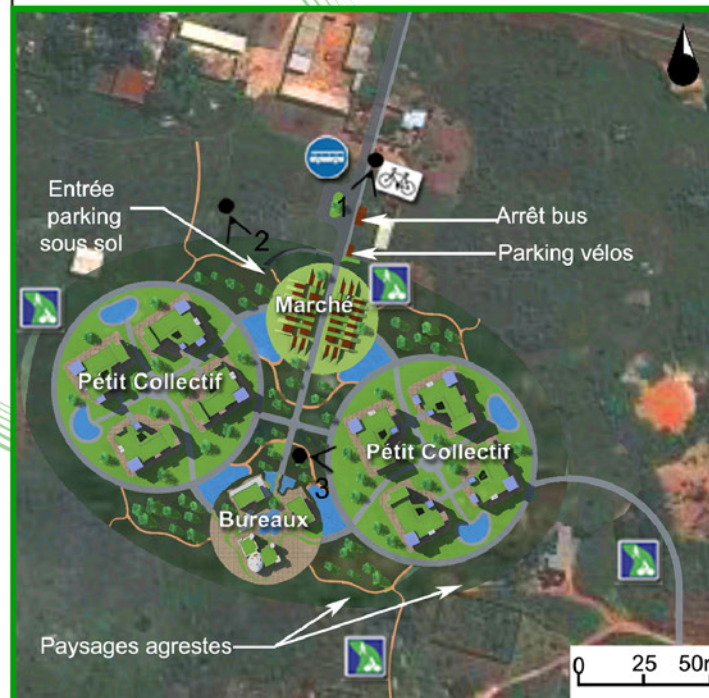


Vue 3

Les tamberma sont un peuple du Nord du Togo dont la diversité culturelle est classée patrimoine mondial de l'UNESCO. Ce peuple a développé une organisation de l'espace et mode de vie tout à fait visionnaire



0 25 50m



0 25 50m

**Qualité architecturale:**  
Intégration des principes traditionnels tamberma dans l'organisation de l'espace.

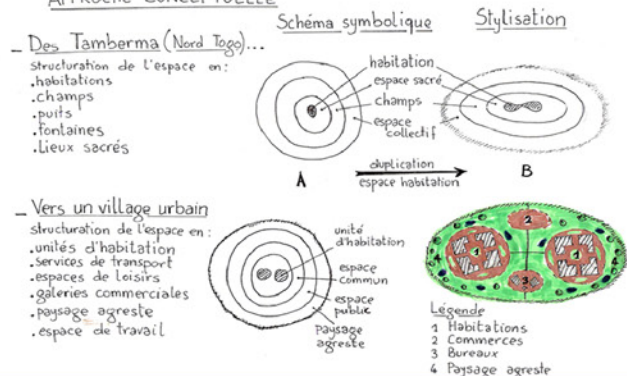
**Qualité de la vie sociale:**  
Promotion de la sociabilité par l'intégration d'espaces communautaires dans la zone d'étude et dans les unités d'habitations.  
Favorisation de la mixité sociale à travers la disposition des logements.

**Respect de l'environnement:**  
Promotion des modes de circulations douces et le transport collectif.  
Aménagement des bassins d'agrément, parcs et paysages agrestes.  
Récupération des eaux pluviales pour les bassins d'agrément.  
Utilisation des panneaux solaires et toitures végétalisées au niveau des habitations.



Vue 1

## APPROCHE CONCEPTUELLE



Vue 3



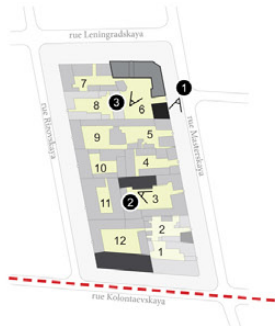
# COUR = BIOTOPE + ARCHITECTURE

Odessa, Ukraina



Plan du territoire  
M 1 : 50000

- L'objet du projet
- La région du projet
- Le centre historique de la ville
- Les bâtiments publics
- Le logement
- Les maisons d'habitation à haute altitude
- Des espaces verts
- Les bâtiments industriels
- La mer Noire



Plan du site  
M 1 : 2000

L'usure des bâtiments existants

- Les bâtiments délabrés.
- Les bâtiments vétustes.
- Le degré de l'usure jusqu'à 60 %
- Le degré de l'usure jusqu'à 40 %
- Le degré de l'usure jusqu'à 20 %
- Le monument de l'architecture.
- Le grande route

Odessa est située dans le sud de l'Ukraine sur la mer Noire. L'objet du projet est la partie de la région Moldavanka, le plus ancien quartier de la ville. Les bâtiments n'ont pas été remanié au fil des ans. Parce que dans cette région vivent des familles pauvres, il est difficile à contrôler l'état des bâtiments et de prévenir la destruction des constructions.

Pour l'urbanisation actif de la ville, le centre historique a commencé à croître et à s'épaissir, mais le territoire de Moldavanka qui se trouve non loin n'est pas développé. L'apparition des bâtiments de grande hauteur, qui dissonent face à la vieille région conduit vers la perte de l'originalité. Une principale tâche - prévenir la tendance de compactage des bâtiments dans la region historique.



Plan masse  
M 1 : 2000

- Les bâtiments conserve
- Les hôtels
- Logement
- Les bâtiments commerciaux
- Les institutions confessionnelles
- Les bâtiments publics et les locaux
- Le grande route
- Le passage



Les cours de rue Masterskaya



Les cours de rue Rizovskaya



## Concept:

Notre idée principale était de reconstruire le bloc avec la préservation des structures les plus précieuses de triage de développement, de sélection et d'amplification nommément l'union de tous les ménages par le biais des passages, des galeries, et le toit accessible. Tous les 12 fermes isolées peuvent communiquer les uns avec les autres tout en conservant leur intimité et de confort. Les résidents ont chacun leur propre espace - jardin privé.

Les cours créés respectent le type traditionnel des bâtiments, mais il apporte une nouvelle qualité de vie, comme «une issue» dans un environnement urbain dense.

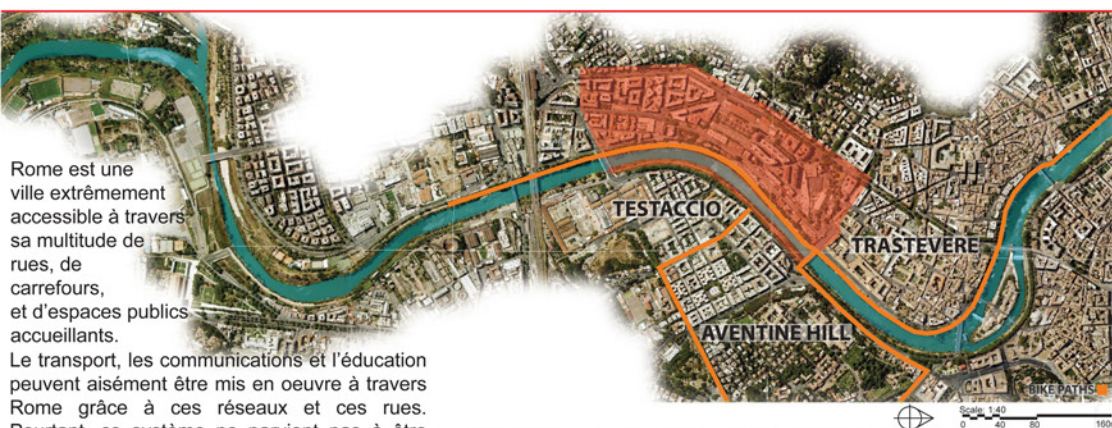
- Public
- Public+ Privé
- Privé
- La qualité architecturale
- La qualité de la vie sociale
- Respect de l'environnement
- La ruine





# Réfection d'un Réseau Brisé

# ROME, ITALIE



Rome est une ville extrêmement accessible à travers sa multitude de rues, de carrefours, et d'espaces publics accueillants.

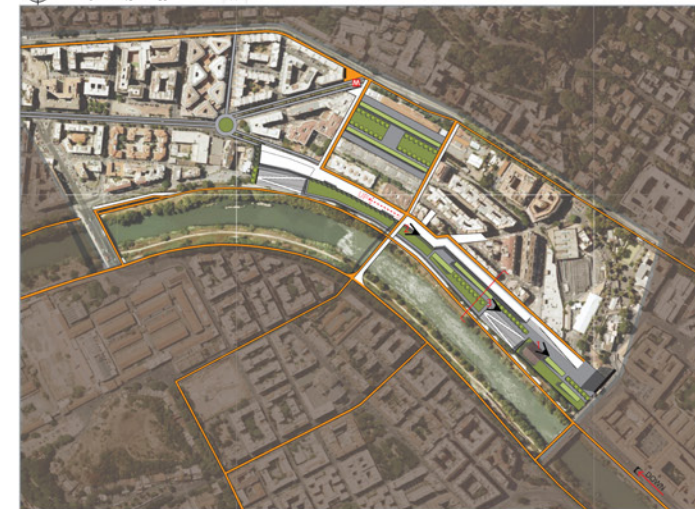
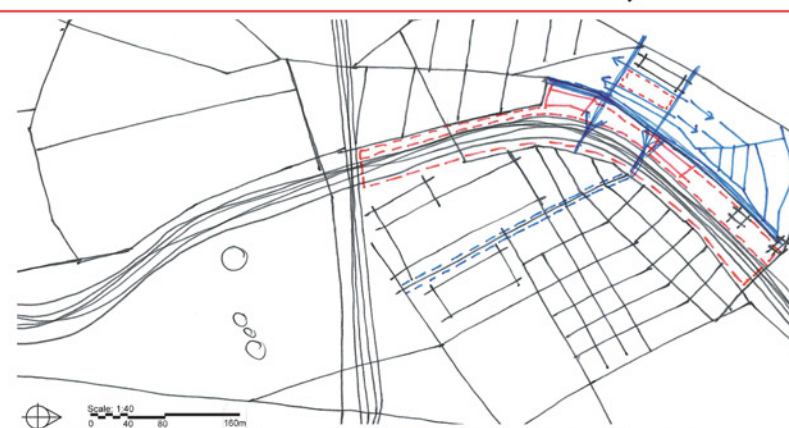
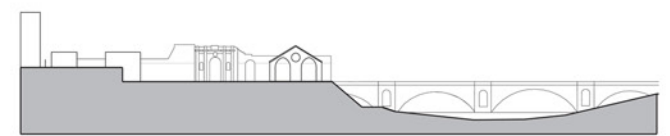
Le transport, les communications et l'éducation peuvent aisément être mis en oeuvre à travers Rome grâce à ces réseaux et ces rues. Pourtant, ce système ne parvient pas à être lisible dans la zone située entre les quartiers romains du Trastevere et de Testaccio. Cette zone, connue sous le nom de Porta Portese, est adjacente au Tibre et initie la rupture de la continuité du tissu urbain environnant. Ce réseau décousu donne lieu à des déplacements dangereux pour les piétons, ainsi qu'à des pistes cyclables discontinues pour les résidents de ce quartier historique. Du fait du caractère inaccessible de cette zone, les espaces publics le long du fleuve sont négligés, et leur potentiel n'est pas apprécié à sa juste valeur.



- 1) Absence d'accès piéton
- 2) Réseau urbain interrompu
- 3) Espace public négligé
- 4) Pistes cyclables dérivées



Porta Portese est une zone riche d'un point de vue culturel ; elle accueille un marché hebdomadaire local, qui amène des milliers de personnes de tous les coins de Rome. L'intérêt porté à cette culture unique est celui qui prévaut actuellement ; cependant, la zone est toujours inaccessible et sous-développée, ce qui empêche cette culture de réaliser pleinement son potentiel.



Des pavés écologiques composent le revêtement de toutes les voies proposées, de manière à doter tout le quartier d'une surface perméable.

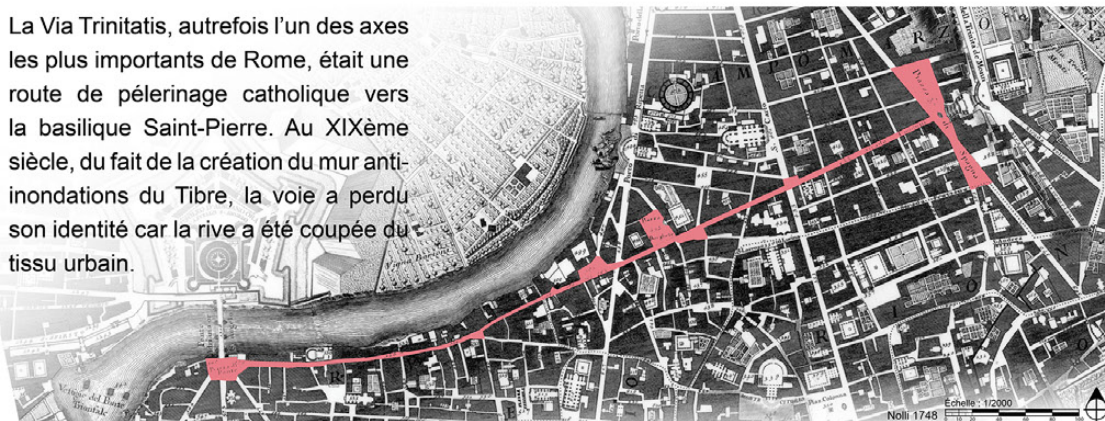


Afin de réparer ce réseau urbain brisé, le projet propose une passerelle piétonne surélevée. Cette passerelle ne sert pas uniquement de connexion le long de la route principale, la voie Portuense, mais reconnecte également la rue à la fois au fleuve et aux zones commerciales et résidentielles environnantes. La passerelle piétonne permet au marché d'être relocalisé de manière verticale, en fournissant un flux de trafic continu en dessous. La passerelle consiste également en un pont piéton qui relie le Trastevere à Testaccio à travers une nouvelle place, qui devient le noyau de ce quartier autrefois enclavé.



# Revitalisation de l'Identité Sociale : écologie + tissu urbain entrelacé [Rome, Italie]

La Via Trinitatis, autrefois l'un des axes les plus importants de Rome, était une route de pèlerinage catholique vers la basilique Saint-Pierre. Au XIX<sup>ème</sup> siècle, du fait de la création du mur anti-inondations du Tibre, la voie a perdu son identité car la rive a été coupée du tissu urbain.

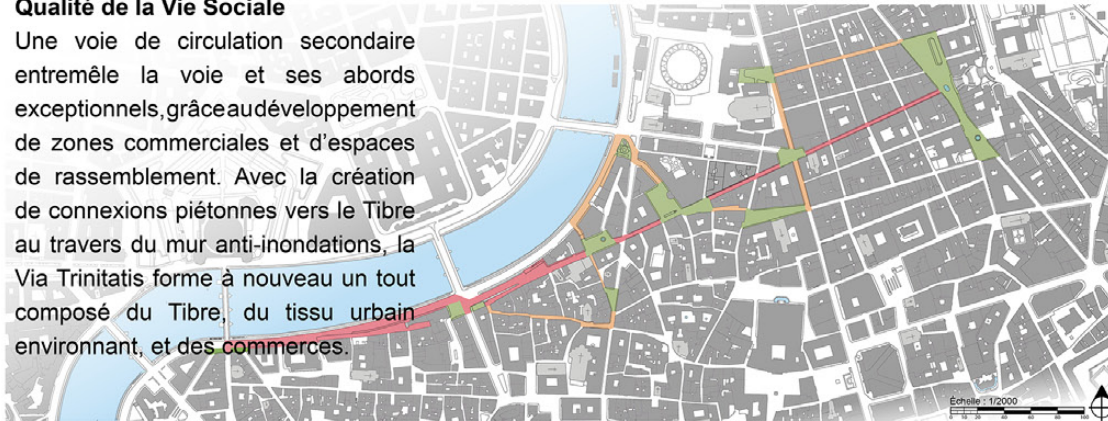


La voie s'était formée autour du Tibre, du tissu urbain environnant, et du commerce. Nous proposons de la rétablir en tissant tous ces composants, tout en intégrant la verticalité et la densité comme remède à l'extension urbaine.



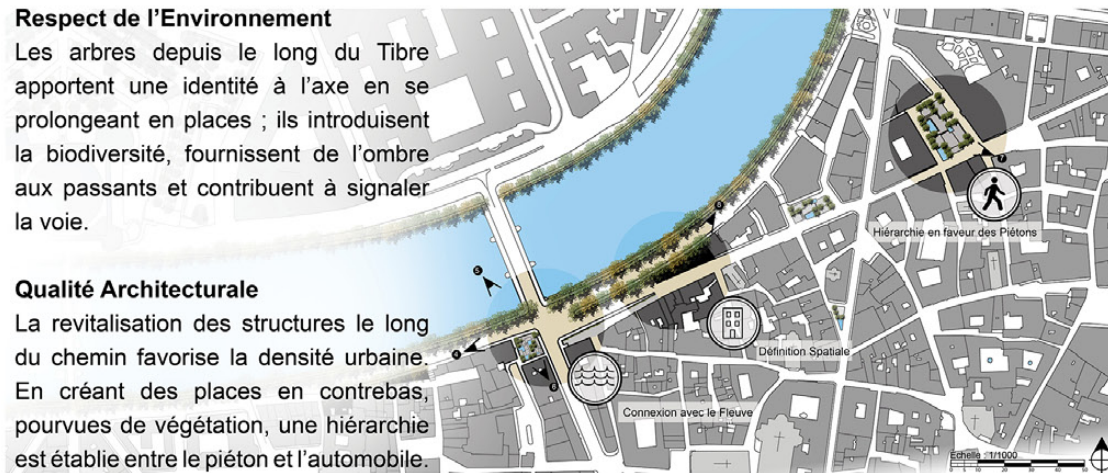
## Qualité de la Vie Sociale

Une voie de circulation secondaire entremêle la voie et ses abords exceptionnels, grâce au développement de zones commerciales et d'espaces de rassemblement. Avec la création de connexions piétonnes vers le Tibre au travers du mur anti-inondations, la Via Trinitatis forme à nouveau un tout composé du Tibre, du tissu urbain environnant, et des commerces.



## Respect de l'Environnement

Les arbres depuis le long du Tibre apportent une identité à l'axe en se prolongeant en places ; ils introduisent la biodiversité, fournissent de l'ombre aux passants et contribuent à signaler la voie.



## Qualité Architecturale

La revitalisation des structures le long du chemin favorise la densité urbaine. En créant des places en contrebass, pourvues de végétation, une hiérarchie est établie entre le piéton et l'automobile.

