

## Limiter et Pénétration: le développement harmonieux de la zone urbaine avec la zone rurale

la ville de Wuyi, Chine

### Contexte du projet

La base se situe au village de Wufu de la ville de Wuyi dans la province du Fujian, en tant que le berceau de néoconfucianisme, elle a une forme du village traditionnel chinois.

### Situation actuelle du projet

Les bâtiments se serrent d'une grande densité et ont une mauvaise qualité. L'urbanisation fait que les mains d'oeuvre du village filent vers les grandes villes de sorte que l'espace reste inoccupée et que la fonction est uniforme.

### Situation actuelle de l'environnement

Le progrès de l'urbanisation aboutit à l'invasion de la terre fertile et à la pollution des eaux, la construction désordre rend difficile que le paysage naturel coexiste avec la ville. On constate aussi le manque de la surface des eaux, le déclin des jardins et l'apparition de l'espace inoccupée.

### Vie sociale

Manque de l'espace publique, l'arrivée difficile, l'embouteillage des ruelles, le retard d'infrastructure, le manque d'énergie, la vie commune médiocre, le ralentissement du progrès économique.

### Théorie du design

1 Décider les limites des villes, restreindre l'agression de l'urbanisation, protéger le paysage d'agriculture et de nature.

2 Progresser l'insertion mutuelle de paysage de la ville et de l'agriculture, l'environnement artificiel et celui de la nature s'insinuent pour améliorer l'environnement d'habitation.

3 Augmenter la qualité de l'espace, multiplier les fonctions des bâtiments afin d'aboutir aux buts: améliorer la vie des habitants, développer le tourisme, développer l'économie.

### Essence du projet

Décider les limites des villes, progresser l'insertion mutuelle de paysage de la ville et de l'agriculture, l'environnement artificiel et celui de la nature s'insinuent pour améliorer l'environnement d'habitation.

### Logique de la pensée

#### Qualité des bâtiments

Protéger les bâtiments historiques, démolir les ajoupas de mauvaise qualité, construire les nouveaux bâtiments dans le même style des anciens. Rénover l'espace intérieure des bâtiments et multiplier les fonctions telles que les hôtels familiaux et les salons de thé.



#### Respect de l'environnement

Au sud de la base, on construit un parc pour protéger l'étang de lotus et harmoniser le paysage urbain et rural, à l'ouest, on démolit les ajoupas et rend la terre fertile aux agriculteurs pour éviter l'agression urbaine et protéger les eaux. Améliorer l'espace au tour des eaux, construire les couloirs au bord des eaux ainsi que les plate-forme et les ponts. Rétablir et rénover les jardins et introduire le paysage naturel et l'air frais dans le village ancien.

#### Qualité de vie sociale

On construit dans le sud de la base soit l'entrée un parking pour que les voitures n'entrent pas dans le village. Démolir les ajoupas des animaux et les toilettes au bord de la rue, augmenter l'espace verte et les équipements d'infrastructure, arranger le système de la rue, élever la qualité de l'espace publique. Transmettre les cultures traditionnelles telles que le thé, le lotus, le théâtre, le néoconfucianisme, créer les espaces intitulées de diverse thèmes pour enrichir la vie commune.



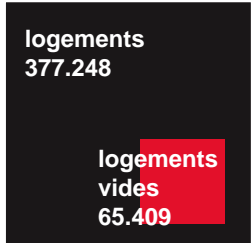
# PLEINE DE PLAINE VALENCIA

## Analyse

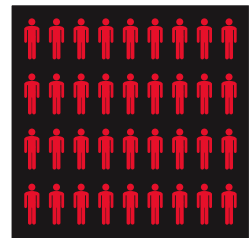
Si un élément est intrinsèquement lié à la ville de Valence, c'est le verger. Essentiel dans sa fondation et développement, a été menacé dans les dernières décennies par les besoins d'expansion de la ville. Une croissance mal planifiée, dans laquelle une médiocre prestation des services et la spéculation ont généré carences et conduit à une carte décourageant. Les terres agricoles sont maintenant marginalisés, clôturées par de nouvelles routes, tandis que la métropole contient des centaines de terrains vacants et des maisons vides. Des progrès ont entraîné une perte de l'identité en sachant de valeur des zones attaquées.



### AVANT

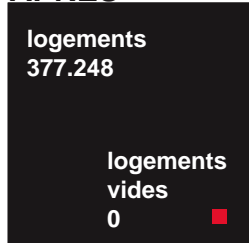


habitants à Valencia  
798.033

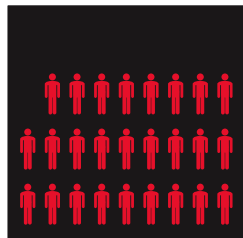


CIUTAT VELLA  
1981

### APRÈS



nouveaux habitants  
218.571



CIUTAT VELLA  
2011

nou-  
veaux  
loge-  
ments  
20.000

### Respect de l'environnement

Avec notre proposition, basée sur l'histoire et la conscience écologique, la ville se développe sur la base de l'amélioration de ce qui existe, sans prendre plus de terres, en respectant les éléments naturels.

### Qualité architecturale

Les terrains vacants et insalubres obtiennent un usage publique qui attire de nouveaux résidents dans les zones abandonnées. Les toits sont transformés en une grande couverture végétale, avec la création de nouveaux vergers et espaces résidentiels. Les maisons dégradées sont réhabilitées et reoccupées.

### Qualité de la vie sociale

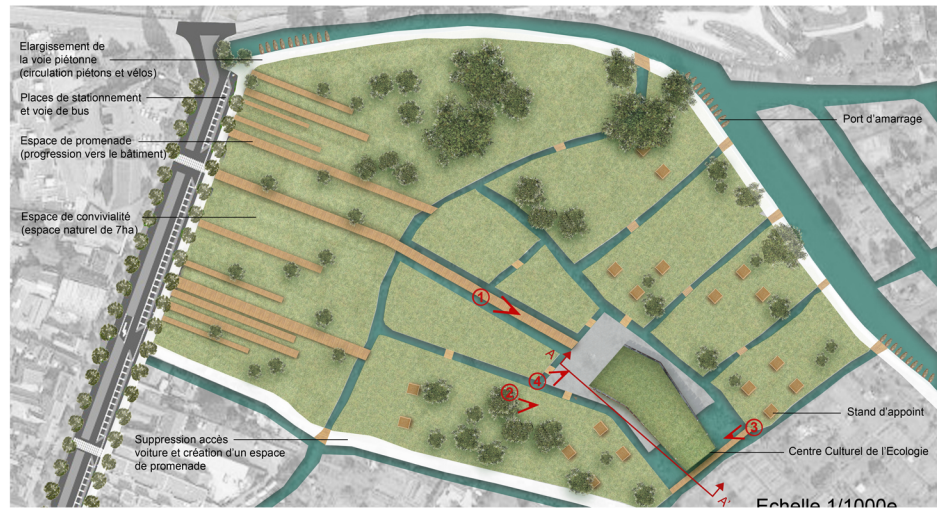
Ces améliorations donneront une nouvelle vie et de nouvelles fonctions pour les espaces oubliés. Rues vides sont remplies et retrouvent leur vitalité et sécurité.

¿POURQUOI ENVAHIR LE VERGER SI LA VILLE PEUT GRANDIR AVEC ELLE?



## Spécificité du lieu

- patrimoine exceptionnel qui fait la réputation de Bourges: poumon vert qui incarne la politique écologique de la ville tout en préservant la biodiversité du marais.
- site accolé au centre ville mais assez peu mis en valeur. Propriété municipale louée par parcelle aux particuliers tel un jardin délocalisé du lieu de vie (potager, jardin privatif).



Plan de masse

## Qualité architecturale

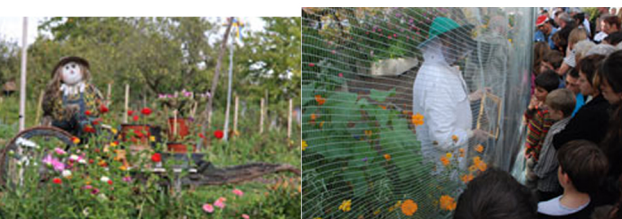
Le Centre culturel de l'Écologie réunit trois fonctions: hall d'exposition, salle de projection et observatoire offrant une vue sur l'ensemble du marais. La présence d'une toiture végétalisée assure l'intégration discrète du bâtiment dans le paysage. De plus, l'utilisation de l'acier corten et du bois réticulé permet de résister aux conditions atmosphériques spécifiques au marais.

## Qualité de la vie sociale

La création de nouvelles activités pédagogiques et de loisirs fondées sur la découverte d'une biodiversité spécifique permet de proposer un cadre de vie en accord avec l'environnement du marais. Les circulations douces permettront aux usagers de se réapproprier ce lieu de vie afin qu'ils puissent se rencontrer et profiter de ce lieu atypique.

## Respect de l'environnement

La biodiversité du site est préservée grâce à la création de places de stationnement à l'entrée du marais. La création de points d'observations dans le bâtiment et le long des canaux participe également à la sauvegarde du patrimoine paysager berruyer.



Etat des lieux

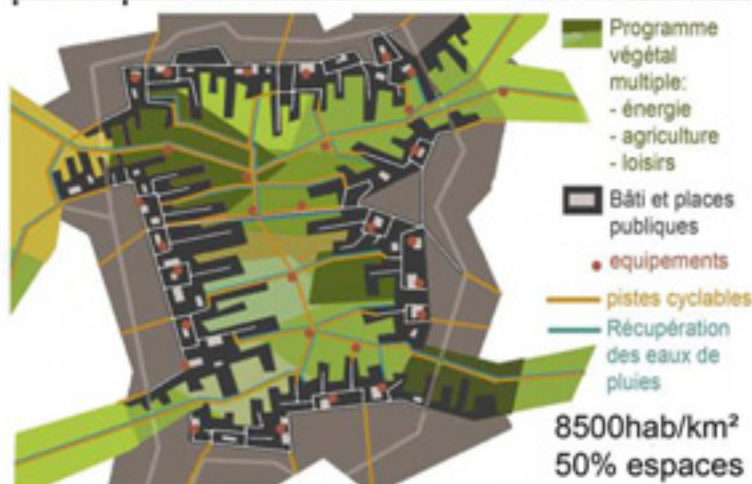


Création d'un Centre Culturel de l'Écologie



Vente de produits des potagers du marais

Contenu obligatoire de la fiche résumé

Un site à préserver :

- Des typologies variées
- Un patrimoine industriel très riche.
- Des voies de communications locales et régionales.
- Un réseau de tram/bus efficace.
- Un poumon vert de la taille du centre de Strasbourg.

Principes d'intervention :

- Re-densification de l'existant et réalisation d'un cadre dense favorisant les mixités sociales et programmatiques.
- Transformation des friches industrielles en équipements de quartier.
- Renforcement du réseau de transports publics.
- Connexions douces et vertes au centre-ville de Strasbourg.
- Diminution de l'impact de la voiture.
- Création d'un maillage végétal minéral par imbrication: connexions des biotopes (corridors écologiques)
- Mise en place d'infrastructures énergétiques (biogaz, champ solaire)
- Travail paysager et mise en place d'un programme végétal et environnemental.

**Qualité architecturale:** Densités et mixités des typologies assurent des espaces urbains aux sensations variées.

**Qualité de la vie sociale:** Densités, mixités des programmes et des populations permettent une vie sociale et culturelle riche. La prépondérance des mobilités douces à l'échelle du quartier favorisent l'appropriation de l'espace public.

**Respect de l'environnement:** La mixité des sols par l'imbrication du minéral et du végétal favorisent la perméabilité et la biodiversité par le biais de trames vertes à toutes échelles.

## Une clairière urbaine à cadre dense, berceau d'une qualité de vie remarquable

Contenu annexe.

L'étalement urbain est un phénomène global et complexe. Une des causes principales reconnue est la facilité de déplacement générée par l'automobile individuelle. La « ville » est un concentré de flux entrants et sortants (transports, énergie, matériaux). Le raccourcissement des flux est une piste majeure pour limiter le phénomène d'étalement urbain. Une gestion fine de la mobilité et une forte mixité programmatique en sont les instruments prépondérants.

L'autre levier fondamental pour limiter cet étalement est de renforcer la densité du bâti. Il ne s'agit pas de produire des espaces urbains uniformément denses mais de densités variables et d'une forte mixité de caractère.

Dès lors, pour générer un résultat de qualité, il est impératif d'établir un bon diagnostic du quartier, d'opérer ensuite un savant dosage de tous les éléments à tous niveaux et dimensions. Il ne s'agit pas de ne plus construire en limite d'agglomération mais bien de veiller à requalifier les franges urbaine de manière efficace en parallèle à la densification des tissus urbains existants (Renouvellement urbain). C'est une pensée globale qui s'inscrit dans une démarche holistique.

Le choix du site de Strasbourg est motivé par le fait que la plaine alsacienne est un exemple emblématique du phénomène d'étalement urbain sur le territoire français. Le site se situe au sein de la communauté urbaine de Strasbourg, il constitue un exemple intéressant d'anciens noyaux villageois absorbés dans le continuum de l'agglomération. En effet les constructions nouvelles sans planification globale des quartiers pavillonnaires à faible densité et au niveau d'équipement lacunaire, conduisent à une qualité de vie très en deçà des capacités du site. La clairière située au sein des lotissements est un espace menacé qu'il convient de préserver. Ce projet, véritable laboratoire urbain vise à réhausser la qualité du cadre de vie de ses habitants.

# COMMENT SORTIR DE CETTE IMPASSE ?

*De la crise d'un modèle urbain à une politique du logement social sans issue.*

*Limerick, Irlande.*

Limerick, ville irlandaise moyenne, montre aujourd'hui les symptômes d'une «ville-donuts». Son centre historique délabré se vide, voyant sa population préférer les périphéries nouvellement créées. Moyross est un quartier situé en bordure de la ville, dans un cadre naturel plutôt préservé mais aux caractéristiques sociales et spatiales alarmantes. En 2006, suite à une intense période de violences, la décision est prise de raser le quartier. Au fur et à mesure que certains habitants sont relogés, ceux qui ne peuvent partir se retrouvent piégés dans un quotidien de démolitions aléatoires.

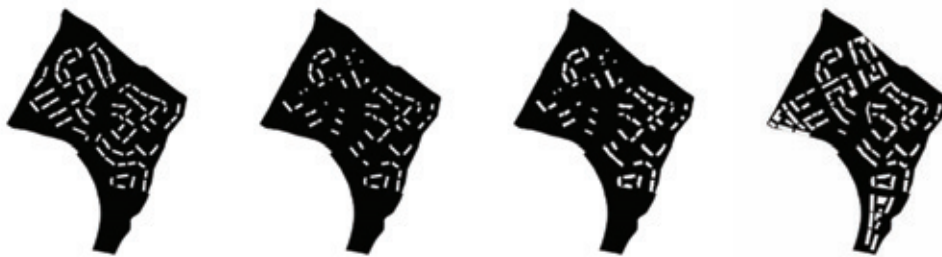
Nous nous positionnons contre cette démarche radicale et proposons un processus en étapes, une évolution du site avec ses habitants actuels et futurs.



*coopérative de construction*

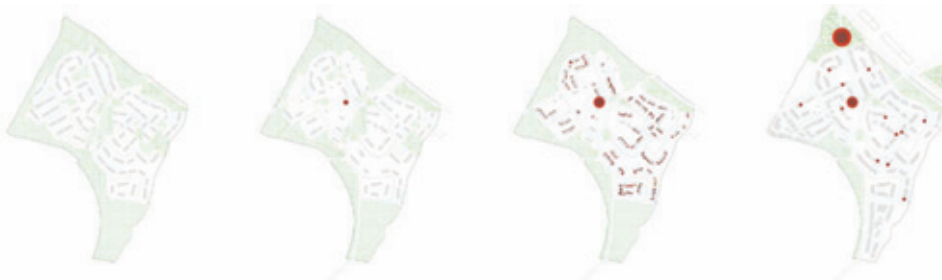


*coopérative agricole*



*évolution du bâti*

\* Les enjeux sont de rompre l'isolement du quartier, de créer une transition entre l'espace public et privé, d'intégrer du logement semi-collectifs et de diversifier les espaces publics qui sont aujourd'hui identiques et sans qualité, tout en conservant l'urbanité si particulière à ce lieu.



*évolution des activités communautaires*

\* Nous travaillons avec les liens communautaires qui existent pour créer les outils qui façonneront ce lieu : les coopératives agricole et de construction. Les habitants, actuels et futurs, se solidarisent autour d'un projet commun menant à la transformation architecturale, paysagère et économique du lieu.



*évolution des espaces dits verts*

\* Ceci implique la création d'une diversité d'espaces verts. Les jardins familiaux et communautaires créent des séquences paysagères dans lesquelles les habitants évoluent. Ces démarches sensibilisent la population à son environnement semi-rural tout en préservant la biodiversité du milieu. Le rapport à l'automobile est repensé grâce une nouvelle hiérarchie de la voirie et à une nouvelle gestion des parkings.



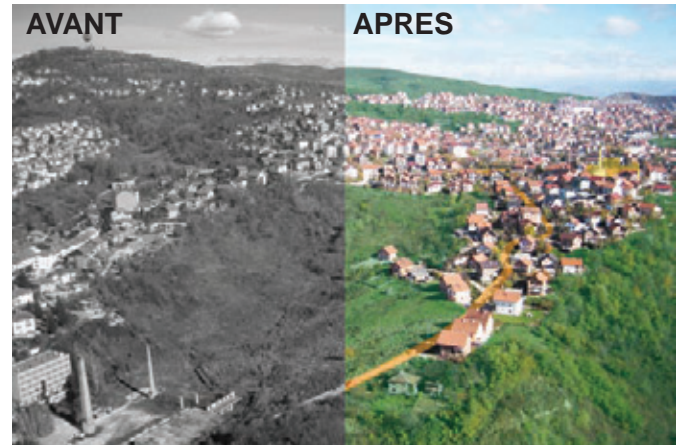
*évolution de la voirie*

# DANS LA VILLE AFFAIBLIE DE SARAJEVO : De nouvelles priorités, des nouveaux territoires d'actions.

Sarajevo  
Bosnie Herzégovine

Suite à l'effondrement de l'ex-Yougoslavie, Sarajevo devient la capitale de Bosnie-Herzégovine. Dans le contexte de crise politique d'après guerre, la ville voit ses franges s'urbaniser de manière incontrôlée.

Des quartiers informels, auto construits par des migrants reproduisant des modes de vie ruraux se sont développés à l'ouverture de la vallée et sur le flanc des collines, mitant les espaces libres et fermant l'accès au grand paysage. Ces quartiers non intégrés aux réseaux de la ville linéaire historique sont sous-équipés et ségrégués. Ce processus d'étalement est concomitant à un phénomène de décroissance qui contribue à la multiplication d'espaces en friche dans les tissus urbanisés et au dilatement de la ville dans son ensemble.



Kiosque équipé (arrêt de bus, panneau d'affichage, commerce, boîte aux lettres, collecte des ordures, arrivée d'eau)

## Qualité environnementale

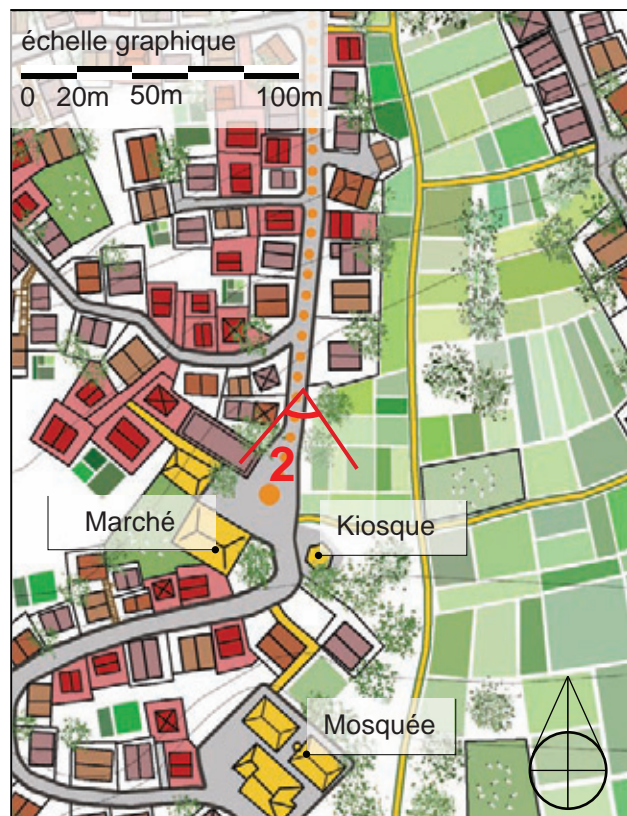
Les espaces libres à préserver sont qualifiés afin de bénéficier à tous (agriculture, loisirs, écoulement des eaux pluviales..) et afin de maîtriser l'étalement.

## Qualité architecturale

Des réserves de projets sont constituées pour garder un potentiel d'action maîtrisée dans le tissu constitué. Le projet s'appuie sur le savoir-faire des habitants pour densifier les collines (structure et langage architectural traditionnel et respect des modes de vie) sans intervention lourde du pouvoir public.

## Qualité de vie sociale

Le développement des quartiers autoconstruits est institutionnalisé et accompagné. Ils sont raccordés aux réseaux le long des axes structurants et réintégrés à la ville à travers l'implantation sur les micro-centralités de kiosques de services urbains donnant une identité commune à l'ensemble de l'entité urbaine.



## INVESTISSEMENTS/ACTIONS

- **Ville** : Installation de mobilier urbain (dont kiosque), protection des espaces interstitiels et création de cheminements piétons.
- **Aide internationale** : Raccordement aux réseaux.
- **Habitants** : Densification le long des voies existantes ou de nouveaux escaliers et impasses.
- **Culture** des espaces interstitiels et vente des récoltes.

# Les vides urbains: sont-ils un problème ou une solution?

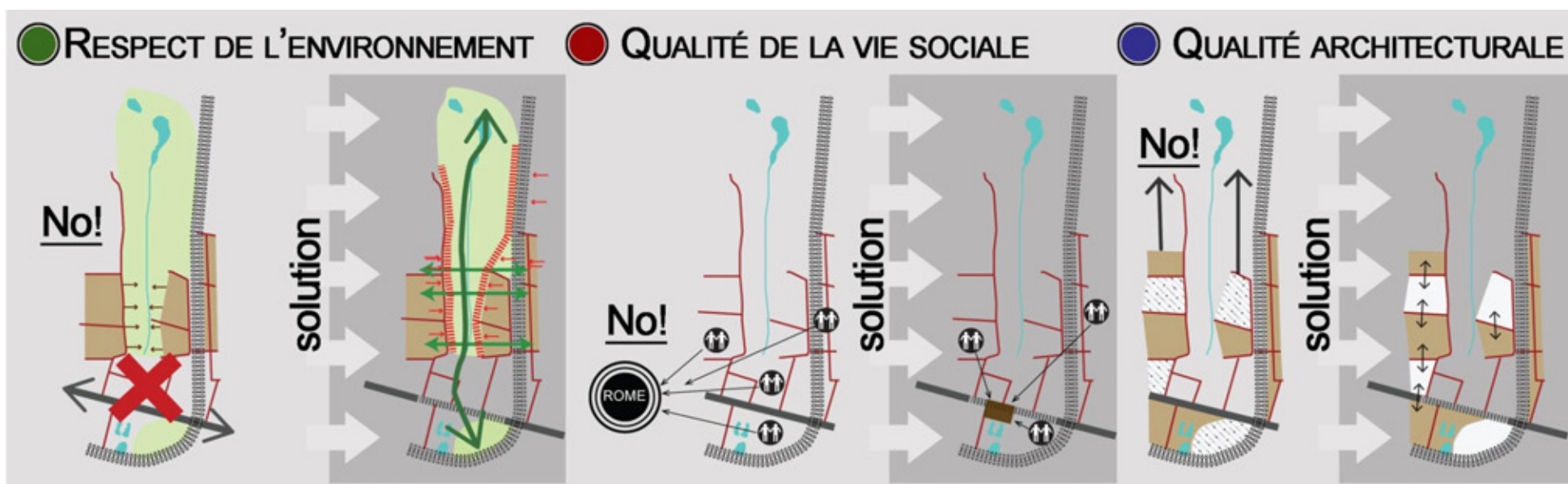
Tivoli Terme, ITALIA



La zone de Bagni di Tivoli se développe le long de l'axe infrastructurel de la Tiburtina. Elle est considérée une appendice de la ville de Rome, caractérisée par l'insuffisance de services publics et par un niveau de dégradation très élevé. Il s'agit d'une ensemble incontrôlé de logements résidentiels, qui rend le projet d'urbanisation incomplet et riche des vides urbains.

Il faut aussi signaler trois importantes éléments de discontinuité:

1. L'environnement, à la cause de la présence des sources thermales
2. Les infrastructures, dues à l'axe routier de la via Tiburtina
3. Le chemin de fer, par la ligne Roma-Tivoli.



La réponse à la croissance urbaine et à l'idée de la ville étendue est la ville polycentrique, constituée par des agglomérations urbaines indépendants.

## Respect de l'environnement

Reclassement de l'environnement le long du canal des thermes.  
Systématisation des espaces verts grâce a des aires aménagées, jardins urbains et parcours naturels.

## Qualité architecturale

Reclassement de l'habitat.  
Incorporation de zones destinées a valoriser les vides urbains.

## Qualité de la vie sociale

Projet pour une place centrale qui comprendra des espaces verts et des services.

Incorporation de surfaces semi-publiques destinées à la collectivité.



# LES VILLAGES URBAINS DE LA CAMPAGNE MÉTROPOLITAINE

CHAQUE VILLE REÇOIT SA FORME DU DÉSERT AUQUEL IL S'OPPOSE



VILLE TIBURTINA  
ROMA

## ANALYSE DE L'ÉTAT DE FAIT

L'abandon progressif de la ville à la recherche d'une plus grande proximité avec la nature a engendré une croissance démographique forte dans les communes de la province romaine et une expansion de bâtiment incontrôlée à dommage des territoires, qui ont conduit à un développement désordonné et inégale de la zone.

Phénomènes induits sur le territoire: les bâtiments publics et privés se rattachent librement au territoire dans un espace de plus en plus indifférencié et fragmentaire, manque d'intégration et d'identité locale, marginalisation et indifférence aux lieux, perte de forme de la ville, formation de vides urbains (endroits délaissés, déversement illégaux).

## APRÈS

- PARKING
- PISTE CYCLABLE
- GARE TRAM
- POINT D'AGRÉGATION SOCIALE
- JARDIN PUBLIC
- ZONE POUR CHIENS
- ZONE HOSPITALIÈRE
- CENTRE POUR ÂGÉS



## AVANT

- RISQUE EXPANSION INCONTRÔLÉE
- BÂTIMENT ILLÉGAL



- DANGER RÉDUCTION VÉGÉTATION RIVERAINE
- RISQUE RÉDUCTION BERGES
- DANGER POLLUTION

## LIMITER LA DISPERSION URBAINE

L'intervention est tendue à assainir les désastreuses conditions physiques, sociaux, ambiants et économiques de la zone, en leur rendant identité locale et une meilleure qualité de la vie.

*Objectifs principaux:*

- Rattacher et compléter les installations éparpillées;
- Contenir la consommation effrénée du sol et défendre les ressources naturelles;
- Créer un site agréable dans lequel vivre en termes de qualité sociale, culturelle et ambiante;
- Réduire les effets de la circulation à travers l'usage de rues piéton, parcours cyclables et transport public;
- Rattacher et développer le système infrastructurel principal et local;
- Ajuster les dotations et les services dans les installations;
- Créer un système de vert public urbain (équipé et pas équipé);
- Recevoir le développement soutenable et l'épargne énergétique pour réduire les consommations et l'impact ambiant.

*Considérations principales:*

**QUALITÉ DU MILIEU AMBIANT.** Le milieu naturel n'est pas un espace éphémère auquel se substituer mais un endroit dans lequel est nécessaire de se intégrer et d'où faire repartir le développement à travers la constitution d'un système intégré de vert urbain qui collabore activement à l'amélioration des conditions de vie dans les installations.

**QUALITÉ ARCHITECTURALE.** Construire, récupérer et gérer avec modalités soutenables signifie compléter l'architecture avec le contexte ambiant, en exploitant les ressources naturelles comme le soleil, le vent et l'eau pour éclairer, rafraîchir et réchauffer les milieux, en contenant ainsi les charges polluantes qui altèrent le climat, et en réduisant les consommations énergétiques.

**QUALITÉ SOCIALE.** Où il y a excès de développement il y a très souvent aussi crise des conditions de vie et une indifférence conséquente aux endroits dans lesquels on vit, pour ça il faut la prévision de lieux publics équipés et d'endroits de communion entre les habitants, pour favoriser l'agrégation et l'identité sociale.



# “Pietrobosco” — San Pietro in Casale, Italie

**Analyse:** Le projet nait d’une analyse du territoire et du tissu urbain de San Pietro in Casale. Nous avons identifié différentes problématiques tel que le chemin de fer qui coupe la ville et le territoire, l’étalement urbain (qui entraîne une trop grande utilisation et donc une perte de surface au sol), la discontinuité avec les villages limitrophes, la nécessité de protéger les éléments naturels et architecturaux et la recherche d’une nouvelle identité et d’un équilibre économique, écologique et social.

**Stratégie:** Créer un système complexe d’espaces verts urbains et ruraux, qui entre dans le tissu citadin de manière capillaire et en même temps s’ouvre vers le territoire alentour.

**Qualité architecturale:** Renverser la tendance anisotrope et stopper l’étalement urbain. Renforcer le rapport “transversal” entre l’agglomération urbaine et le territoire.

**Qualité de la vie sociale:** Donner une identité à la ville et ses habitants. Augmenter la cohésion sociale et la vie en communauté, à travers la recherche du contact avec la nature et le territoire.

**Respect de l’environnement:** Mettre en évidence la biodiversité territoriale avec la création de connections cyclables qui profitent des “cavedagne”, des parcours historiques et des «couloirs écologiques», fonctionnalisant le bois dans le respect de ses spécificités.



## MASTERPLAN Scala 1:50.000

- ▲▲ Compenetration bois-ville
- ▨ Prévission d’expansion
- Chemin de fer
- Axes réqualifiés
- Parcours cyclables
- ◀▶ Gare
- 1 Bande boisée
- 2 Bois productif
- 3 Parc urbain
- 4 Bois des cendres
- 5 Biopiscine
- 6 Couloir vert
- 7 Jardin agricole avec fonctions réceptives et didactiques, community garden

### ▼ Model de parcours de réqualification urbaine



Gdansk est une ville portuaire avec un vaste territoire de l'anciens chantiers navals. Ces zones sont situées à proximité du centre-ville. Ils sont considérablement dégradés. Les sols sont souvent de mauvaise qualité, contaminée par des métaux lourds. Pour cette raison, ils ne sont pas attrayants pour les investisseurs potentiels, malgré d'un bon emplacement.

Notre réponse au problème des zones dégradées est leur l'intégration et facilitation de l'accès. Nous proposons des activités qui se rapportent à la tradition du lieu, en faisant une référence aux anciennes traces de l'eau. Notre projet est une proposition de mise

en place des nouvelles activités en protégeant l'environnement. Le but est suivant: donner la possibilité d'habiter dans le centre et arrêter le processus de l'étalement urbain. Les activités sont incluses dans trois aspects:

## Améliorer la qualité de l'architecture

L'idée de projet est créer des canaux et des réservoirs, partiellement restaurer le modèle historique. Un élément important est l'introduction de l'architecture flottante et la création de plans d'eau pour le logement maisons flottantes. Nous proposons également la mise en place de nouveaux multifonctionnelle structures urbaines, tout en conservant caractère industriel du lieu. Nous proposons la mise en œuvre d'adaptation des bâtiments historiques pour de nouvelles fonctions.

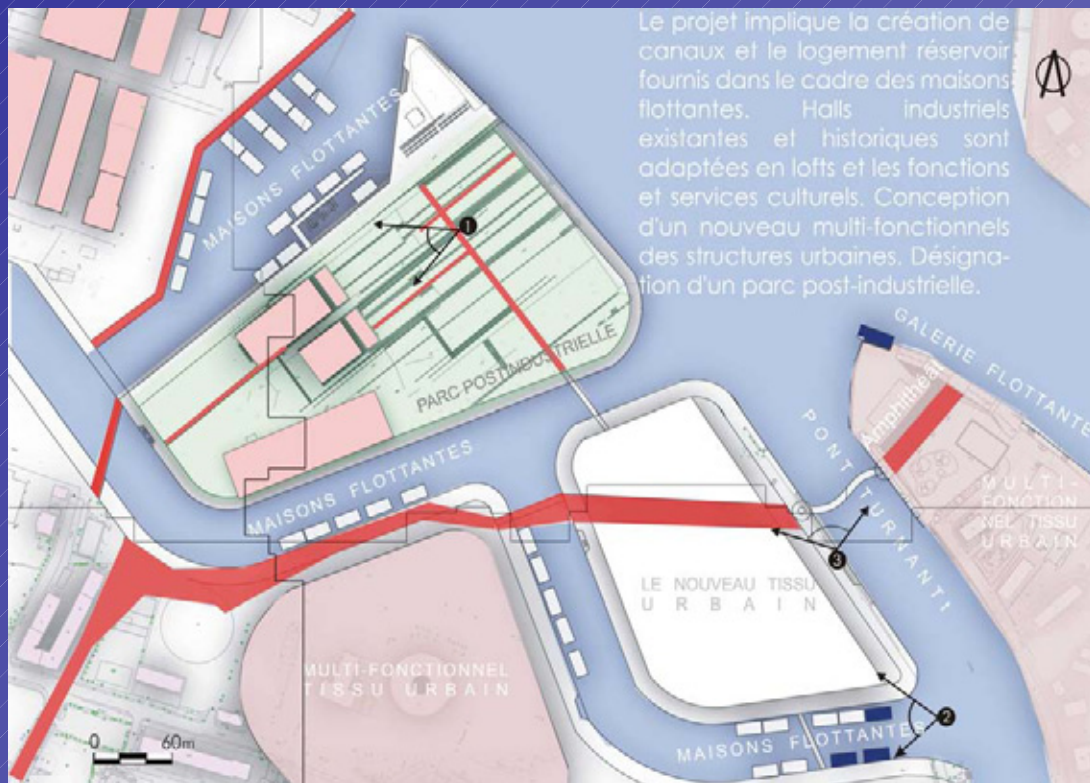
## Améliorer la qualité de la vie - des liens sociaux

La zone offre aux résidents une communication facile et rapide avec le centre-ville et d'autres districts de la ville. Pour obtenir les meilleurs résultats, nous proposons un système de transports en commun avec les stations de correspondance (compris le transport fluvial et ferroviaire). L'aspect important est d'introduire un système d'espaces publics, avec les promenades piétonnes, places, boulevards, parcs, squares et jardins.

Un autre aspect de l'amélioration de la qualité de vie est la création des liens piétons: le passage entre la résidence et les services, la culture, les transports publics ou les espaces verts est possible dans seulement 5-10 minutes à pied.

## La soin de l'environnement

Dans le domaine de l'environnement, nous proposons la réhabilitation des zones fortement érodés. Nous voulons garder et reproduire de la végétation naturelle, afin d'équilibrer l'écosystème de l'environnement. Nous proposons de créer un système des zones biologiquement actifs, qui comprennent: parc de paysage post-industriel, réseau des espaces verts et avec la végétation riveraine sur les rives des canaux sélectionnés. L'objectif est de créer un climat convivial et d'assurer la biodiversité des espèces.



# LE VILLAGE URBAIN

## Sanguéra au Togo

Sanguéra est localisé à 17 km de Lomé. Situé sur un axe préférentiel d'extension de la capitale, ce territoire intercommunal commence à subir de plein fouet les effets pervers de l'étalement urbain. Notre étude vise à limiter les effets de l'étalement urbain à Sanguéra en anticipant sur l'occupation et l'organisation de l'espace pour créer un cadre de vie durable et culturellement viable.

**La présente proposition est basée sur le mode de structuration spatiale des Tambermas (peuple au Nord du Togo). Ce mode d'occupation spatiale prône une vie communautaire et un rapprochement entre habitations et espaces de travail.**

### Respect de l'environnement.

Promotion des modes de circulation douce et du transport en commun.

Aménagement des bassins d'agrément, parcs et paysages agrestes.

Récupération des eaux pluviales pour les bassins d'agrément.

Utilisation des panneaux solaires et des toitures végétalisées au niveau des habitations.



### Qualité architecturale

Intégration des principes traditionnels tamberma dans l'organisation de l'espace

### Qualité de la vie sociale

Promotion de la sociabilité par l'intégration d'espaces communautaires dans la zone d'étude et dans les unités d'habitations.

Favorisation de la mixité sociale à travers la disposition des logements dans le petit collectif.



# COUR = BIOTOP + ARCHITECTURE

Odessa



Les cours créées respectent le type traditionnel des bâtiments, mais il apporte une nouvelle qualité de vie, comme «une issue» dans un environnement urbain dense.

L'objet du projet est la partie de la région Moldavanka, le plus ancien quartier de la ville. Car dans cette région vivent des familles pauvres, il est difficile à contrôler l'état des bâtiments et de prévenir la destruction des constructions.

A cause d'urbanisation active de la ville, le centre historique a commencé à croître et à s'épaissir, mais le territoire de Moldavanka qui se trouve non loin n'est pas développé. L'apparition des bâtiments de grande hauteur, qui dissonnent face à la vieille région conduit vers la perte de l'originalité. Une principale tâche - prévenir la tendance de compactage des bâtiments dans la région historique

## Concept:

*Notre idée principale était de reconstruire le bloc avec la préservation des structures les plus précieuses de triage de développement, de sélection et d'amplification nommément l'union de tous les ménages par le biais des passages, des galeries, et le toit accessible. Les résidents ont chacun leur propre espace - jardin privé*

“-“

1. L'état d'urgence des bâtiments
2. L'absence du zonage du parking / piétons
3. L'absence d'amélioration publique
4. Chaotique surgit des bâtiments nouveaux

“+“

1. Structure d'hébergement confortable
2. Une combinaison confortable de l'échelle

## La qualité architecturale:

Le projet prévoit la reconstruction graduelle avec préservation des bâtiments les plus précieux. On unit les cours isolés grâce à la création des passages, des galeries et combles exploités. On règle l'altitude des bâtiments dans le quartier conforme à la fonction accomplie. Le plus haut – les hôtels; Moyen – le logement; Le plus bas – la zone commerciale.

## La qualité de la vie sociale:

Il y a un nouveau point de l'attrait commercial et touristique, par de l'élargissement du diapason fonctionnelle:

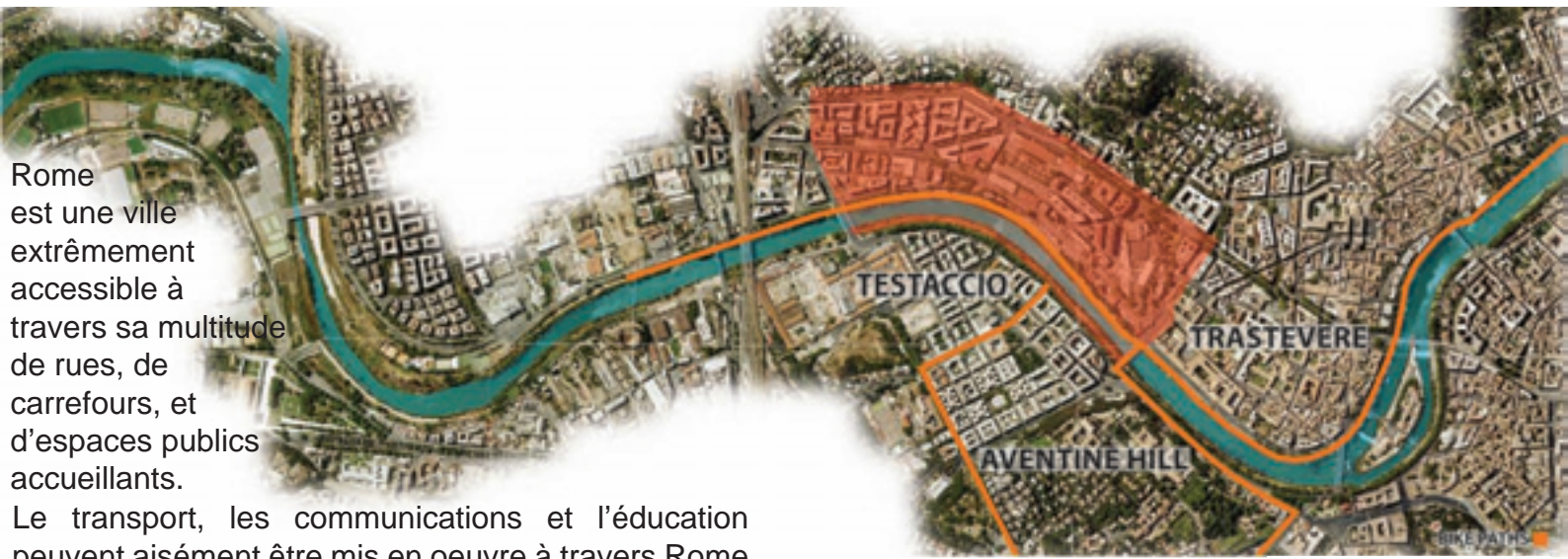
- La zone du logement
- Les appartements et les hôtels;
- La zone commerciale
- La zone sacrale
- La zone publique
- La zone de loisirs.

On prévient la tendance de la condensation de la construction grâce à la simplification de la structure fonctionnelle et grâce à la création de la zone supplémentaire de loisirs.

## Respect de l'environnement:

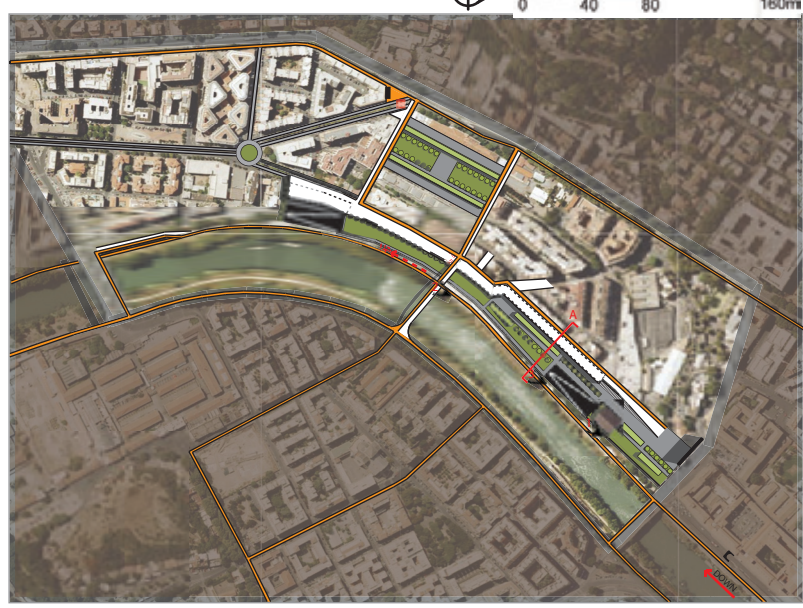
La création d'espaces verts supplémentaires, couvrant tous les types de bâtiments. Le développement souple du territoire sans une augmentation de l'urbanisation et les condensations de la construction du quartier.





Rome est une ville extrêmement accessible à travers sa multitude de rues, de carrefours, et d'espaces publics accueillants.

Le transport, les communications et l'éducation peuvent aisément être mis en œuvre à travers Rome grâce à ces réseaux et ces rues. Pourtant, ce système ne parvient pas à être lisible dans la zone située entre les quartiers romains du Trastevere et de Testaccio. Cette zone, connue sous le nom de Porta Portese, est adjacente au Tibre et initie la rupture de la continuité du tissu urbain environnant. Ce réseau décousu donne lieu à des déplacements dangereux pour les piétons, ainsi qu'à des pistes cyclables discontinues pour les résidents de ce quartier historique. Du fait du caractère inaccessible de cette zone, les espaces publics le long du fleuve sont négligés, et leur potentiel n'est pas apprécié à sa juste valeur. Porta Portese est une zone riche d'un point de vue culturel ; elle accueille un marché hebdomadaire local, qui amène des milliers de personnes de tous les coins de Rome. L'intérêt porté à cette culture unique est celui qui prévaut actuellement ; cependant, la zone est toujours inaccessible et sous-développée, ce qui empêche cette culture de réaliser pleinement son potentiel. Afin de réparer ce réseau urbain brisé, le projet propose une passerelle piétonne surélevée.



### Qualité architecturale:

Cette passerelle ne sert pas uniquement de connexion le long de la route principale, la voie Portuense, mais reconnecte également la rue à la fois au fleuve et aux zones commerciales et résidentielles environnantes.

### Qualité de la vie sociale:

La passerelle piétonne permet au marché d'être relocalisé de manière verticale, en fournissant un flux de trafic continu en dessous. La passerelle consiste également en un pont piéton qui relie le Trastevere à Testaccio à travers une nouvelle place, qui devient le noyau de ce quartier autrefois enclavé.

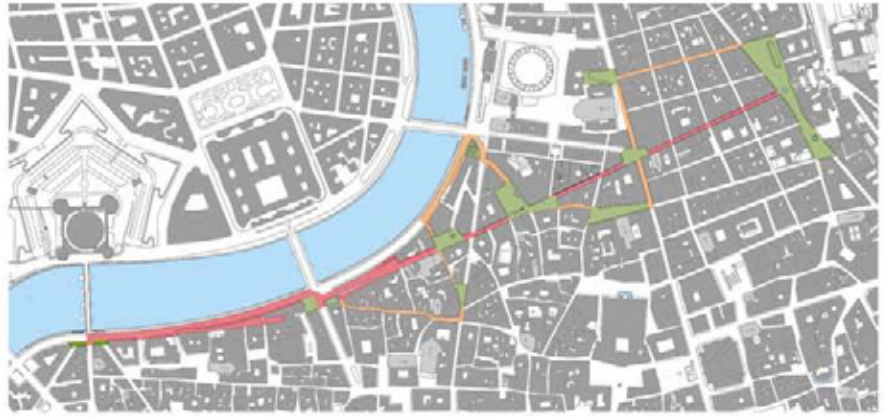
### Respect de l'environnement:

Des pavés écologiques composent le revêtement de toutes les voies proposées, de manière à doter tout le quartier d'une surface perméable.



# Revitalisation de l'Identité Sociale : écologie + tissu urbain entrelacé

La Via Trinitatis, autrefois l'un des axes les plus importants de Rome, était une route de pèlerinage catholique vers la basilique Saint-Pierre. Au XIXème siècle, du fait de la création du mur anti-inondations du Tibre, la voie a perdu son identité car la rive a été coupée du tissu urbain.



La voie s'était formée autour du Tibre, du tissu urbain environnant, et du commerce. Nous proposons de la rétablir en tissant tous ces composants, tout en intégrant la verticalité et la densité comme remède à l'extension urbaine.

## Respect de l'Environnement

Les arbres depuis le long du Tibre apportent une identité à l'axe en se prolongeant en places ; ils introduisent la biodiversité, fournissent de l'ombre aux passants et contribuent à signaler la voie.



## Qualité Architecturale

La revitalisation des structures le long du chemin favorise la densité urbaine. En créant des places en contrebas, pourvues de végétation, une hiérarchie est établie entre le piéton et l'automobile.

## Qualité de la Vie Sociale

Une voie de circulation secondaire entremêle la voie et ses abords exceptionnels, grâce au développement de zones commerciales et d'espaces de rassemblement. Avec la création de connexions piétonnes vers le Tibre au travers du mur anti inondations, la Via Trinitatis forme à nouveau un tout composé du Tibre, du tissu urbain environnant, et des commerces.

