

Renaissance de l'Oasis



Situation de Ouargla



Tissage des tapis



Cerimonial du thé



Cueillette des dattes



Laguemi



Vannerie

Une identité locale à revaloriser : Réinventer l'identité du lieu; avec une promotion de l'artisanat en rapport direct avec la confection de produits dérivés de la palmeraie: Laguemi (jus de datte), vannerie, thé et tapisserie.



Maison en parpaing en plein palmeraie Maison traditionnelle en pierre blanche

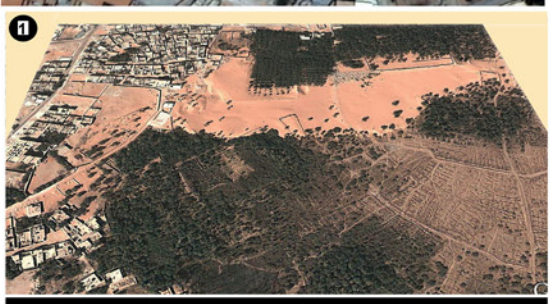
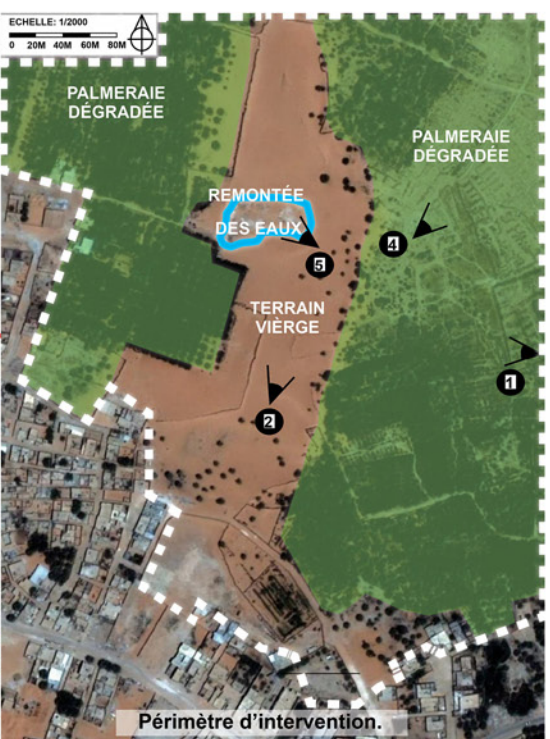
Ouargla, une ville du Sud Algérien, située à 800 km d'Alger; née d'un agro-système oasien à savoir la palmeraie, comme élément identitaire de sa composition.

Le développement des sites industriels pétroliers à proximité de celle-ci a généré une densification urbaine, à l'origine de la perturbation du réseau nature mettant la palmeraie en péril.



Le projet : un lien entre le centre historique et son environnement.

L'objectif de cette réflexion, est de faire de la palmeraie un élément de liaison inter-quartiers, reliés à l'aide d'un réseau de **circulation douce**. Pour ce faire, nous proposons des activités génératrices de revenus, telle que, la promotion d'un tourisme durable à travers un **éco-quartier (maison d'hôtes)**, centrées sur la découverte de la nature et de la culture locale, en vue de se réappropriier la nature comme source de recomposition urbaine.



Phagocytage de la palmeraie

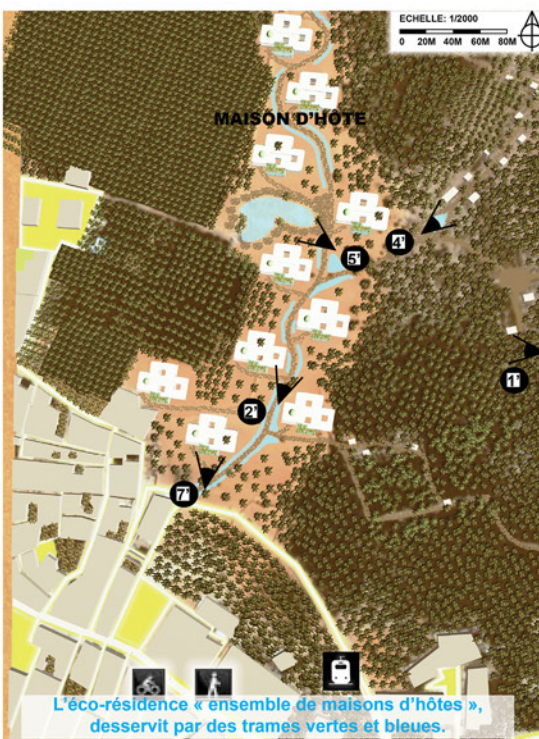


Sentier existant non viabilisé Dépérissement de la palmeraie



Remontée des eaux usées Voie mécanique polluante en plein palmeraie

Ouargla, Algérie



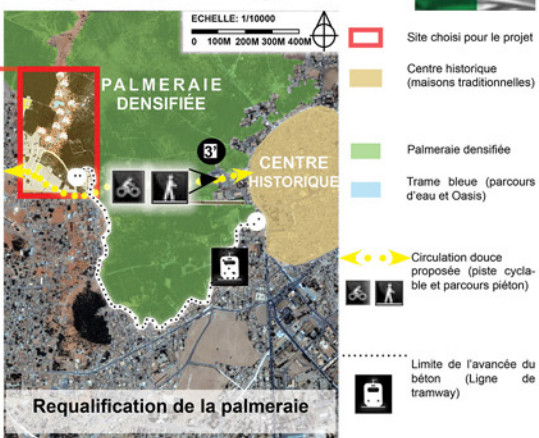
Densification de la palmeraie et freinage de l'étalement urbain



Rehabilitation et valorisation de la palmeraie Aménager des parcours piétons séquencés de points de vente et découvertes du produit artisanal local



Une circulation douce piétonne remplace la circulation mécanique Oasis: espace ordonnateur de l'écoquartier

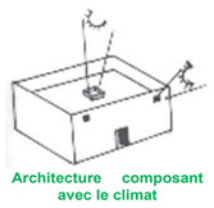


Qualité architecturale :
L'intervention consiste à requalifier un site dégradé, à fort potentiel paysager et touristique, par une mise en valeur d'une architecture patrimoniale pré-existante, propre à l'identité d'Ouargla.

Qualité de la vie sociale :
Le choix d'un éco-tourisme et la diversification des activités d'accompagnement de la palmeraie; a pour objectif la promotion d'un mode de développement durable favorable à la création d'emplois pour la population locale.

Respect de l'environnement
Une trame verte et bleue sont prévues pour un espace boisé valorisant les espèces faunales et florales à travers:
• Un parcours de tramway respectueux de l'environnement comme barrière à l'étalement urbain.
• Des promenades de découverte piétonne en milieu oasien, procurant sécurité, confort visuel, olfactif et auditif.

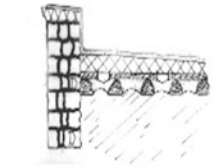
L'écologie est traitée de manière où:
• La remontée des eaux est drainée et aménagée en oasis publique.
• Promotion et rationalisation des ressources naturelles à travers l'activité artisanale proposée.
• Trie, recyclage et compostage des déchets à usage d'engrais pour la palmeraie.



Architecture composant avec le climat



Usage de la pierre naturelle non-polluante



Matériaux locaux (tronc de palmier et Timchent)

Récupération du paysage Sequerrancho



La Quebrada de Sequerrancho se développe le long d'un axe entre deux collines représentant (Churuquilla et Sica Sica) de la ville de Sucre, Chuquisaca - Bolivie.

Considéré comme de l'air local destiné à la récupération du paysage naturel.

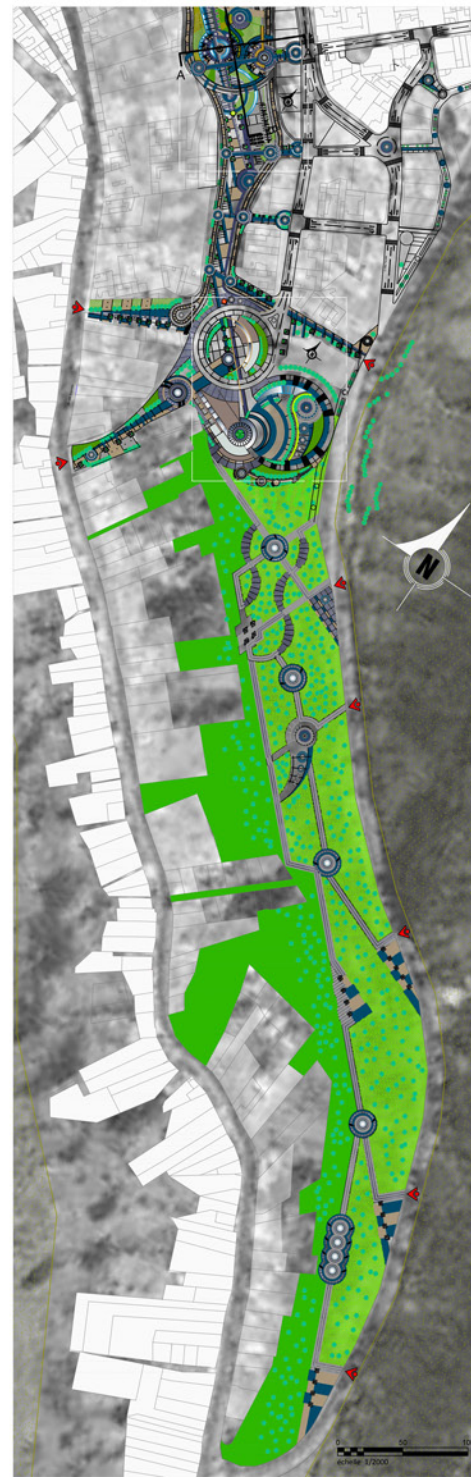
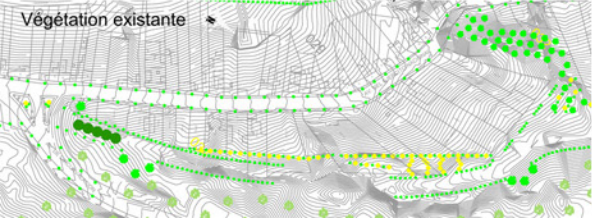
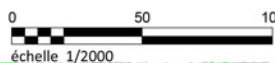
Ci-dessous les plus grands problèmes du secteur:

- Négligence et la dégradation du paysage.
- Pollution de l'environnement.
- Déshumanisation de l'espace urbain.
- diminution de la qualité de vie.

Il s'agit d'une zone de contrôle sans l'utilisation du sol, citant des éléments importants qui favorisent excessivement la détérioration du secteur, parmi lesquelles:

- Usage résidentiel clandestine
- L'enfouissement et remplis de débris et de détritrus
- Dégradation de l'utilisation des terres
- Perte d'espèces forestières

- Concellité quartier résidentiel
- Sous-trainee quartier résidentiel
- Zone de loisirs
- Déboisement
- Déchets et débris de décharge
- Accès des patinos
- Terres acides des véhicules
- Canañisation
- Accessibilité



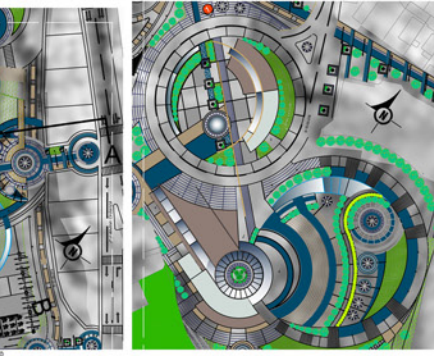
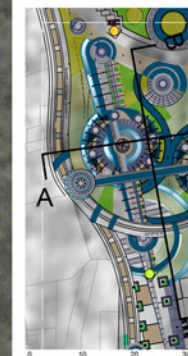
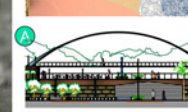
Sucre, BOLIVIE



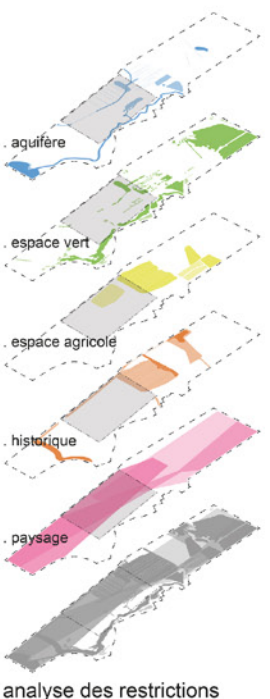
Une solution possible est de mettre en œuvre l'aménagement paysager pour la récupération des espaces naturels à travers les sentiers et les chemins de soutenir le loisir, les loisirs et l'éducation culturelle des différentes activités.

Au même temps augmenter la valeur du paysage naturel, générant environnement visuel à travers la conception et la dynamique de la proposition du espaces ouverts.

- Désignées espaces pour activités culturelles et touristiques
- Générer espaces culturelles et éducatives qui permet l'intérêt publique
- Routes dynamiques qui favorisent l'éducation à propos de l'environnement
- Revitalisation de la flore et de reboisement avec des espèces nouvelles



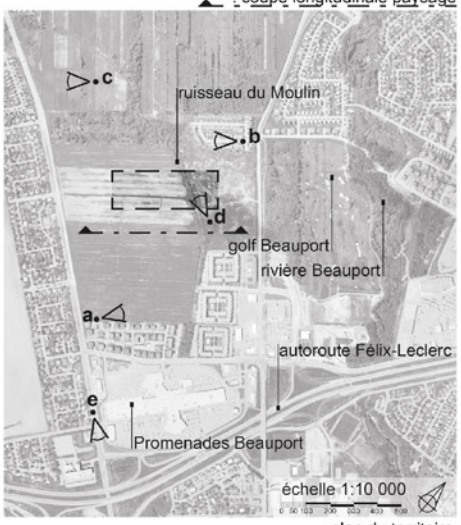
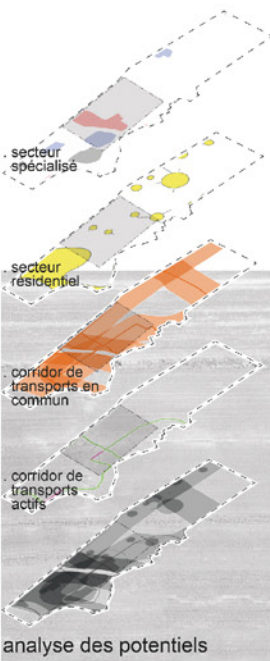
À QUI LA RUE? À NOUS LA RUE!



En banlieue d'après-guerre de Québec, des terres agricoles sont menacées par du développement suburbain « usuel » sanctionné par un nouveau cadre réglementaire. Le défi consiste à imaginer un scénario d'aménagement durable qui questionne les cadres d'intervention actuels en proposant un **équilibre entre rentabilité écologique, communautaire et foncière.**

L'analyse du site s'inspire de la méthode des superpositions de McHarg (1969) pour en **démontrer les potentiels et les restrictions**, mais surtout pour **orienter une intervention écosensible** :

- Les terres agricoles, au nord, sont un héritage des découps seigneuriaux.
- Le centre commercial Promenades Beauport et les nombreux commerces au sud forment un pôle d'une grande intensité en termes d'emplois et de services.
- L'autoroute constitue une barrière avec la vieille ville, mais aussi un axe de transport achalandé.
- La grande biodiversité du secteur compte sur la présence d'un ruisseau et d'une forêt dense.
- Les vues insoupçonnées vers le promontoire de Québec et le fleuve Saint-Laurent sont un atout considérable.



La proposition d'aménagement du nouveau milieu se décline en quatre stratégies :

[1] Cultiver un habitat durable & écoresponsable

- Interagir avec les réalités du site pour un dialogue entre banlieue existante, nouveau tissu résidentiel et réseau vert.
- Bâtir un milieu compact et mixte misant sur une économie d'espace et la conservation d'une grande partie des terres agricoles comme bien collectif.
- Respecter le tracé du découpage seigneurial et conserver les stratégies héritées de récupération des eaux champêtres.
- Limiter le stationnement de surface pour maximiser la percolation des sols.
- Orchestrer toits verts, utilisation de matériaux locaux (bois), intégration d'énergies renouvelables comme pratiques de base.



[3] Composer l'espace public de la banlieue contemporaine

Infiltrer la nature au cœur du quartier afin de créer des lieux de rencontre variés mais surtout un milieu de vie naturel propice aux interactions sociales.



[2] Concevoir une esplanade-jardin

Conserver un parc urbain généré par les méandres du ruisseau comme élément générateur et épine dorsale d'un réseau de nature où abondent – jardins, sentiers pédestres et cyclables, zones maraîchères, terrains de sports, plaines inondables.



[4] Infiltrer la nature

Permettre à la nature sous toutes ses manifestations – horizon et percées, champs cultivés, parc public, récupération des eaux à même la rue, etc. — de s'infiltrer jusqu'à chaque unité d'habitation par des configurations d'îlots « poreuses ».



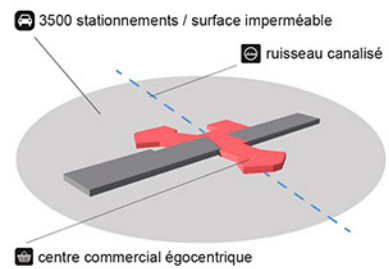
AU FIL DES pan(EAUX)ramas



Plan paysage / AVANT
échelle: 1/10000

Une nouvelle suite paysagère pour structurer un centre commercial isolé en un lieu de convergence (éco)logique, sain et communautaire.

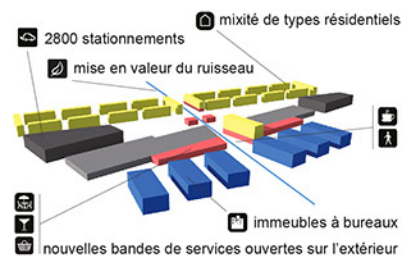
Les Promenades Beauport sont typiques des centres commerciaux du Québec ; isolés dans une mare de stationnements, inaccessibles des transports en commun, fermés sur l'extérieur. Pourtant, ils sont d'importants lieux de socialisation intérieurs lors des temps froids québécois. Ce projet propose de transformer ce lieu de convergence en une suite paysagère nord-sud et un réseau nature est-ouest qui s'appuient sur une analyse par une superposition de couches des potentiels et des restrictions inhérents au site.



Qualités architecturales : Scinder et restructurer le centre commercial dans la suite paysagère nord-sud. Créer un paysage autoroutier rythmé par de nouveaux commerces et immeubles à bureaux en appui à l'espace public.

Qualités de vie sociale : Densifier par une mixité de types résidentiels et d'activités centrées, dans un réseau de transport en commun et de mobilités douces vers/depuis le centre commercial. Offrir des espaces de socialisation intérieurs en fort lien avec une place publique robuste, évolutive au fil des crues et des saisons.

Respect de l'environnement : Gérer les eaux de ruissellement au nord de l'autoroute par un bassin de rétention naturel qui met en valeur le ruisseau. Limiter la place des voitures dans les lieux stratégiques par des silos de stationnements aux extrémités du site.



Québec, Canada 🇨🇦

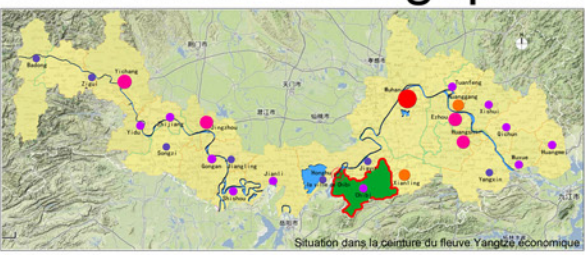


Plan masse / APRES
échelle: 1/1000

La restauration écologique du système de la rivière et du lac

Philosophie éléments

- 1 écologique harmonie
- 2 réseau d'eau
- 3 Pénétration et respiratoire
- 4 La restaurati-on écologique



Concept de design

- 1 Par la récupération du système d'eau fractionnaire dans la base, former un réseau de ce système, et faire le paysage de montagne, d'eau et de terre arable pénétrer naturellement au bourg, et puis améliorer la condition d'habitation et la qualité de vie des résidents locaux.
- 2 Restaurer la fonction originale des canaux et des tunnels pour l'irrigation, et puis irriguer les terres agricoles devant chaque maison.
- 3 Utiliser des ressources écologiques existantes, avec l'aide de la planification, limiter la construction désordonnée dans la ville.



Analyse de la situation actuelle

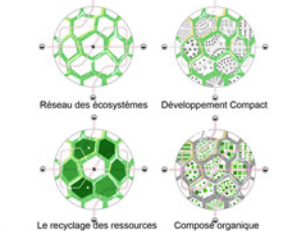
Fond du programme: Situé à la région Guzhen dans le bourg Chibi, la cité Chibi, la province du Hubei, l'abasse est entourée par des terres arables du système liquide, et le vestige ancien du champ de bataille est à son direction nord directement. Elle est pleine de modalité du bourg ancien avec la culture de Chu et d'images de la géomancie, le paysage des architectures traditionnelles sont bien entretenues, l'environnement écologique est excellent.

Situation actuelle du projet: les bâtiments se serrent d'une grande densité et ont une mauvaise qualité. L'urbanisation fait que les mains d'oeuvre du village filent vers les grandes villes de sorte que l'espace reste inoccupée et que la fonction est uniforme.

Situation actuelle de l'environnement: Les environs sont riches en ressources de montagne et d'eau, mais à cause de la construction désordonnée dans la cité, le corridor écologique original est bloqué, et le paysage naturel ne peut pas entrer dans la ville. Le système d'eau dans les terres environs est fragmenté, les canaux et les tunnels qui étaient utilisés pour l'irrigation sont devenus des égouts.



L'analyse de la notion de



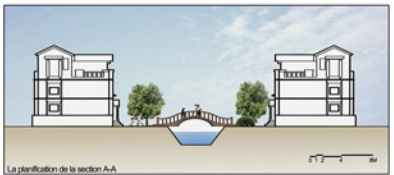
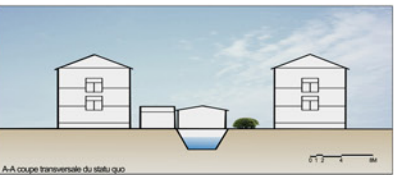
Idées de design

Qualité de la construction: On a proposé trois modes de transformation architecturale de l'espace intérieur, et mets en pratique la protection et l'utilisation par donner les nouvelles fonctions aux architectures traditionnelles. Conserver le meilleur style architectural, démolir celles de mauvaise qualité, et faire les nouveaux architectures poursuivre les symboles architecturaux traditionnels, enfin former un style harmonique de la culture de Chu.

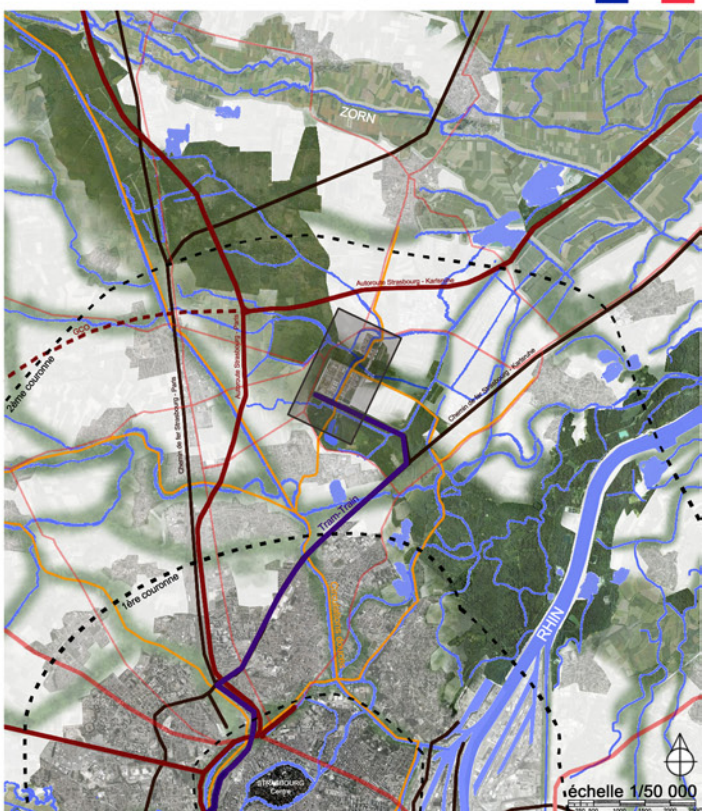
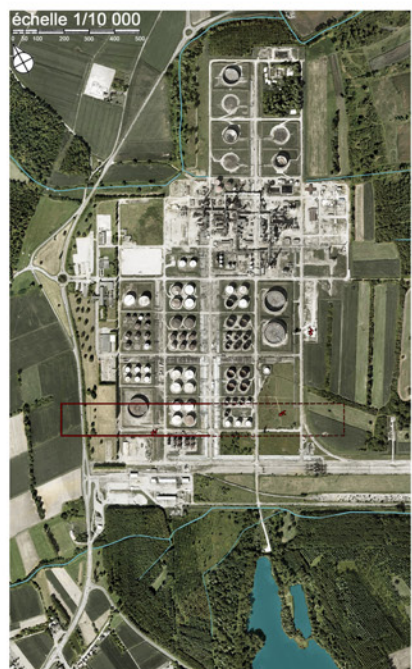
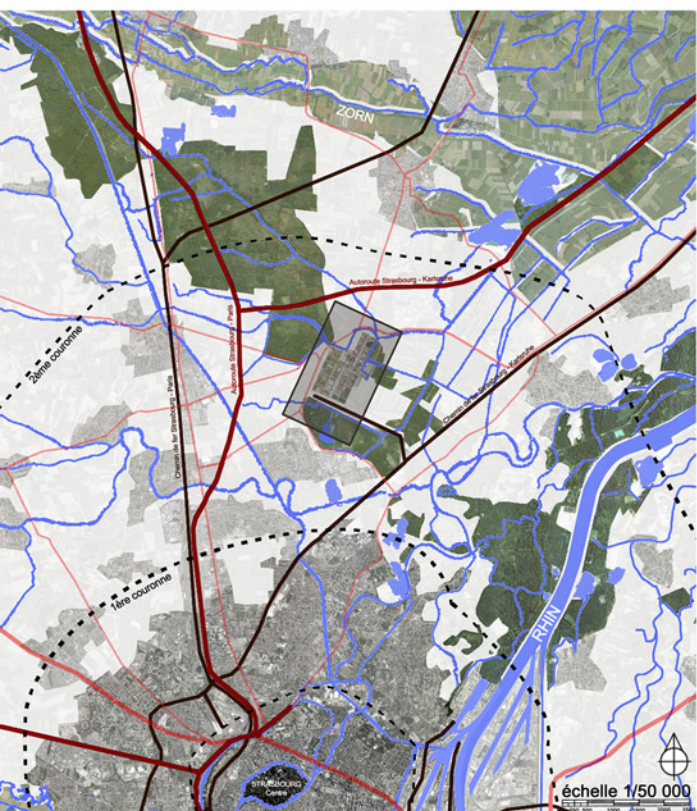
Respect sur l'environnement: Par la récupération du système d'eau fractionnaire dans la base, former un réseau de ce système, et faire mêler le paysage urbain et rural.

Qualité de la vie sociale: Arranger le système de marche de Bins-hui, améliorer la texture architecturale, et former un couloir pour introduire des facteurs naturels; créer un espace public, développer la culture de bataille antique à la période de trois royaumes, et créer un centre de la vie extrêmement populaire; enfin faire fusionner mutuellement la vitalité sociale et des facteurs naturels.

Vie sociale: Les industries principales dans le bourg antique sont celles des services touristiques et de l'agriculture spécialisée, moins d'activités sociales. Du fait d'un système de marche moins circulant, une partie de l'endroit est moins accessible, qui ne peut pas faire former un espace public très dynamique.



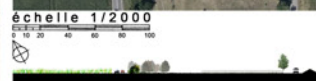
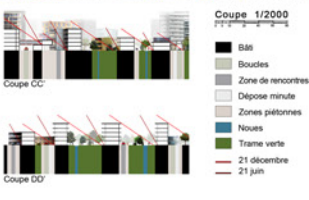
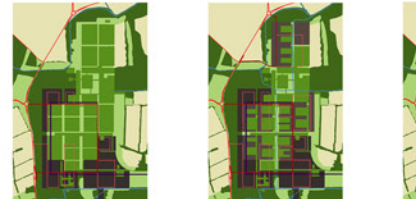
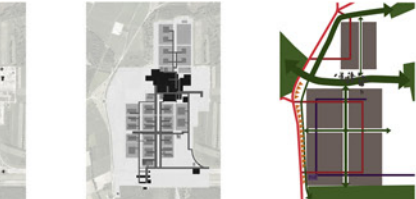
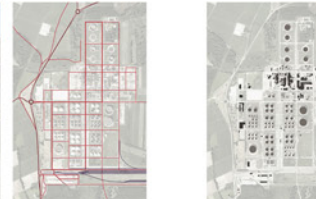
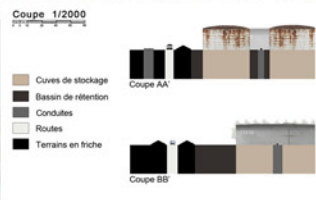
DE LA FRICHE INDUSTRIELLE A LA VILLE VERTE



Friche récente de raffinerie, enclave polluée créant une rupture dans la trame verte. Secteur en déficit de logements, mais bonne desserte routière et desserte ferroviaire potentielle. Reconversion suivant une stratégie de dépollution par phytoremédiation, recréant la continuité de la trame verte et une implantation progressive de bâti.

Espaces publics variés, jeu de masses et de façades, résultant de la superposition des trames existante et bioclimatique N/S. Qualité renforcée par les variations de densité et la diversité de typologies. Mixité fonctionnelle, espaces publics diversifiés et appropriables (circulation automobile et stationnement en bordure de quartier) génèrent un enrichissement des rapports sociaux. Espaces de convivialité, de rêverie, de jeu. Omniprésence d'espaces verts variés et traitement naturel de l'eau favorisent régulation bioclimatique et biodiversité. Production d'énergies renouvelables par les édifices et dans la trame verte (solaire, éolien, biogaz).

Zones les plus polluées : conservées comme corridors écologiques, s'imbriquant à toutes échelles avec le bâti. Réseaux de mobilités douces sur la base de l'existant.



3

3



HABITER L'IMMENSITÉ Dori, Burkina Faso

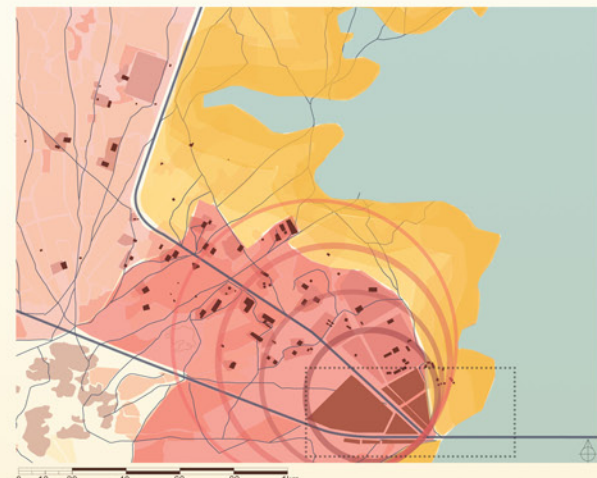
DORI, AU CARREFOUR DES TRANSHUMANCES TRANSFRONTALIÈRES



- POINT D'ESCALE DES NOMADES PEULS QUI PERPÉTUENT LA TRADITION
- DÉVELOPPEMENT DE LA VILLE VERS L'OUEST
- AGROPASTORALISME, 80% DES ACTIVITÉS, CULTURES CÉRÉALIÈRES ET ÉLEVAGE, TRANSHUMANCE ET PRÉSERVATION DES RESSOURCES : ÉQUILIBRE ÉCOLOGIQUE



UN MAILLAGE D'USAGES EN SAISON DES PLUIES
échelle 1:10000
--- limite d'occupation du territoire
— routes
— cheminement d'usage
mare
parcelles habitées
bâti
terres labourées
terres préservées



POINT D'OPPORTUNITÉ POUR HABITER L'IMMENSITÉ
échelle 1:10000
ceinture végétale protégée
site d'intervention
densification prospective I
densification prospective II
rayonnement du quartier



- SAISONS, ACTIVITÉS, MODES D'HABITER
- 3 MOIS DE VIE URBAINE POUR LES PEUPLES NOMADES



VIVRE LA COUR, ENTRE NOMADES ET SÉDENTAIRES



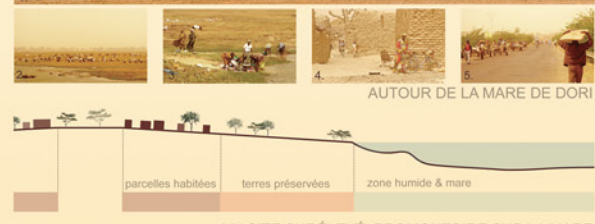
RÉCUPÉRATION DES EAUX, EN RÉPONSE AUX BESOINS



ALTERNANCE DES SAISONS, DILATATION DE LA MARE



AUTOUR DE LA MARE DE DORI



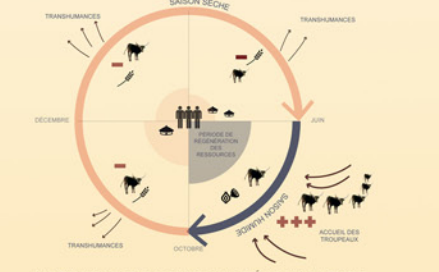
UN SITE SURÉLEVÉ, PROMONTOIRE SUR LA MARE



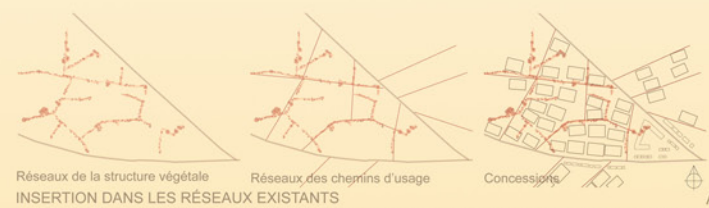
LE MARCHÉ AU BÉTAIL, SUPPORT DE L'AGROPASTORALISME



ENTRÉE POUR LA VILLE ET PORTE DU DÉSERT



L'AGROPASTORALISME, UN RÉSEAU NATURE



Réseaux de la structure végétale
Réseaux des chemins d'usage
Concessions
INSÉRTION DANS LES RÉSEAUX EXISTANTS



ALLERS ET VENUES DES PEUPLES TRANSHUMANTS



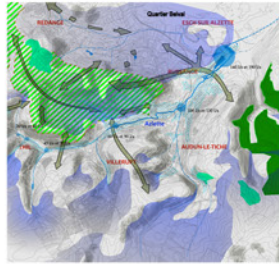
CROISEMENT STRATÉGIQUE, SUPPORT POUR UN NOUVEAU QUARTIER
échelle 1:2000



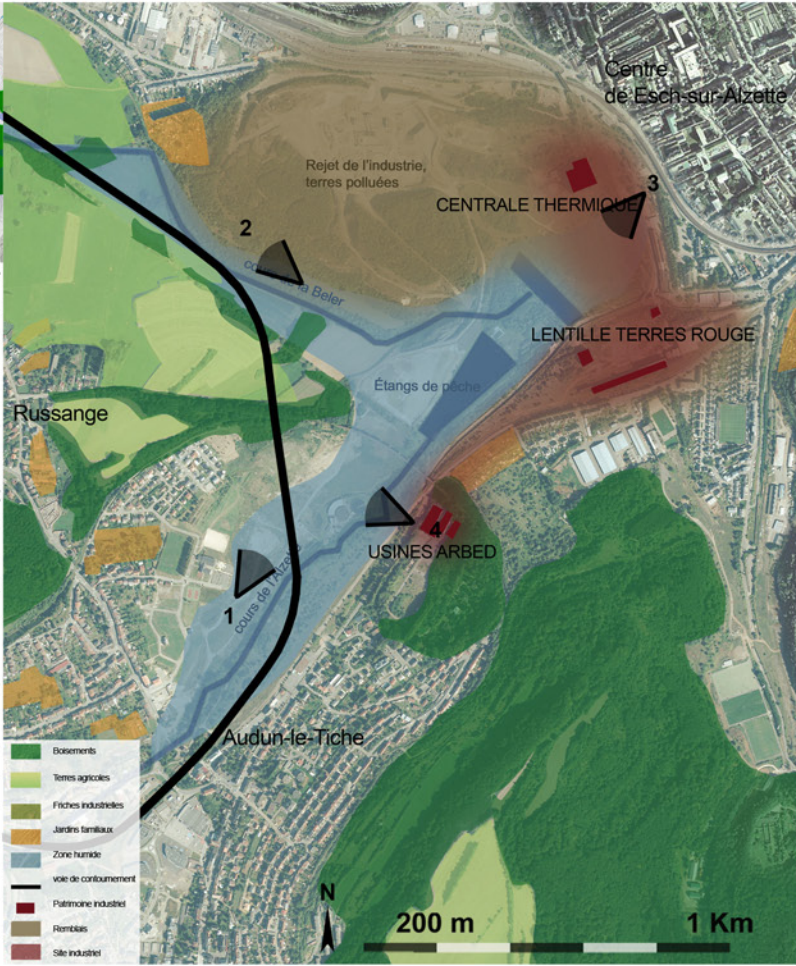
UN LIEU POUR CO-HABITER
échelle 1:2000

TRAME VERTE ET BLEUE AU COEUR DE L'AGGLOMERATION

Alzette - Belval, France - Luxembourg

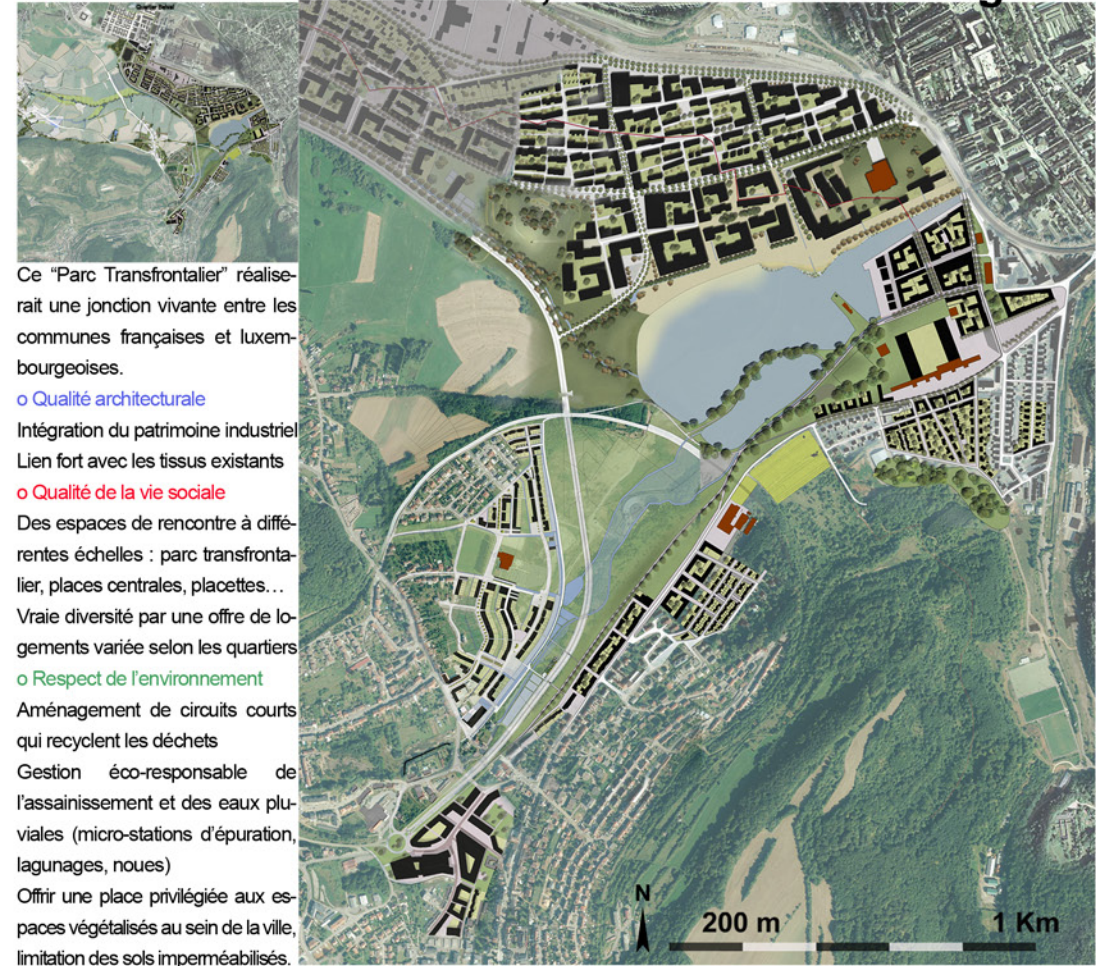
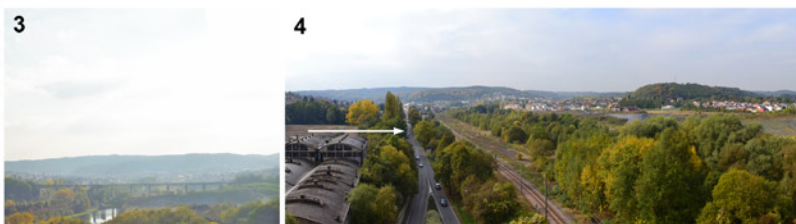


Marquée durant un siècle par l'activité sidérurgique l'agglomération transfrontalière "ALZETTE-BELVAL" va retrouver une grande attractivité avec le développement du quartier "BELVAL" (initiative Luxembourgeoise) mêlant Université, Recherche et centre d'affaires de niveau international. L'agglomération a été labellisée "Eco-Cité" en 2009 puis classée "Opération d'Intérêt National" en 2011 par la France. Réalisé en partenariat avec les collectivités françaises et luxembourgeoises, ce travail propose de fédérer les pôles urbains existants et futurs autour de deux espaces naturels et agricoles : le vallon du Beler et le Val d'Alzette. La "trame verte et bleue" deviendrait réellement ici le "cœur" de l'agglomération.



Vue quartier Belval - Cliché Phot'On Air

La fin de l'exploitation des crassiers de la sidérurgie, permet d'envisager pour l'avenir un grand respect des nappes phréatiques affleurantes. Le projet propose de restituer une partie des zones humides originelles et de créer un plan d'eau de régulation des épisodes orageux (et voué aux loisirs) en extension d'un étang de pêche existant.



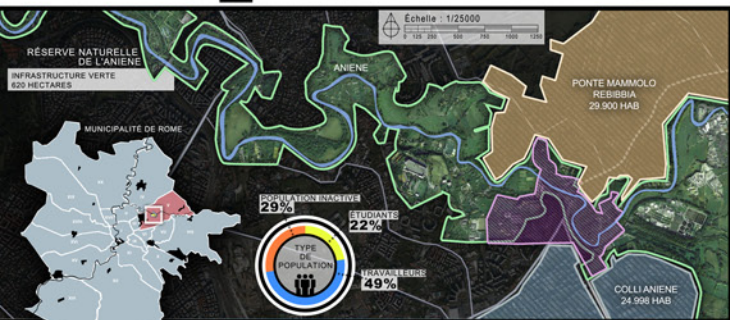
Ce "Parc Transfrontalier" réaliserait une jonction vivante entre les communes françaises et luxembourgeoises.

- o **Qualité architecturale**
Intégration du patrimoine industriel
Lien fort avec les tissus existants
- o **Qualité de la vie sociale**
Des espaces de rencontre à différentes échelles : parc transfrontalier, places centrales, placettes...
- o **Vraie diversité** par une offre de logements variée selon les quartiers
- o **Respect de l'environnement**
Aménagement de circuits courts qui recyclent les déchets
Gestion éco-responsable de l'assainissement et des eaux pluviales (micro-stations d'épuration, lagunages, noues)
Offrir une place privilégiée aux espaces végétalisés au sein de la ville, limitation des sols imperméabilisés.





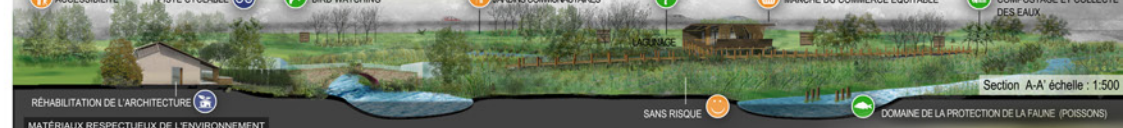
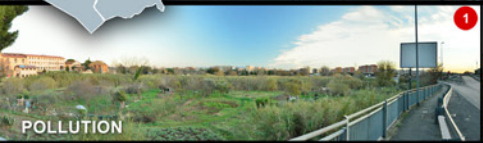
PAYS_AGIR À PONTE MAMMOLO -ROMA,ITALIA



Le quartier Ponte Mammolo a vu le jour dans les années vingt du XXe siècle sans suivre les plans d'urbanisme et s'est développé autour d'un important réseau nature, la Réserve naturelle de l'Aniene. Ponte Mammolo tire son nom d'un vieux pont, probablement construit dans la période romaine Républicaine, situé sur la Via Tiburtina, non loin de l'une des stations métro les plus fréquentés aujourd'hui par les échangeurs du système de transport dans la capitale. Le quartier et ses habitants pourraient bénéficier d'un potentiel unique, mais aujourd'hui son architecture traditionnelle et l'écosystème sont menacés par la dégradation, la pollution et l'abandon.

Le programme pour Ponte Mammolo est conçu en fonction du développement durable du quartier dans ses trois composantes essentielles et indissociables: architectural, socio-économique et environnemental. Qualité assurée par:

- Réhabilitation des architectures existantes (technologies et matériaux appliquée en conformité avec les principes de la conception bio-éco-orientée
- Mise en sécurité des piétons (mobilité douce) et mixité des expériences offertes à la communauté
- Sauvegarde de la biodiversité à travers la création de stations de lagunage, repeuplement de la fauna, plantation autochtone, compostage, collecte des eaux de pluie et gestion des déchets



AVFAUNE (+60 ESPÈCES EXISTANTES)				ESPÈCES BOTANQUES IMPORTANTES (+1.000 ESPÈCES VÉGÉTALES EXISTANTES)				FAUNE DES RIVIÈRES (+2 ESPÈCES EXISTANTES)					
NICHISSE, MIGRATOIRE	NIDIFICATION DANS LES BOIS	ZONES HUMIDES	ÉTANGS ET MARAIS	HABITAT: RIVERAIN À FEUILLES CADUQUES	HABITAT: BOSQUET À FEUILLES CADUQUES	HABITAT: RIVERAIN HERBACÉES	HABITAT: CADUQUES À FEUILLES CADUQUES	FACILEMENT ADAPTABLE	HENVIRONNEMENTS À FAIBLE COURANT	COURS D'EAU OXYGÉNÉS AVEC REFUGES	LACUSTRE, EAU DOUCE		

RÉHABILITATION DE L'ARCHITECTURE

MATÉRIAUX RESPECTUEUX DE L'ENVIRONNEMENT

Bois indigène naturel ou stratifiés | Acier

AUTOSUFFISANCE ÉNERGÉTIQUE SOLAIRE

+0.80m niveau d'inondation

ARCHITECTURE BIO-ÉCO-ORIENTÉE ET MARCHÉ DU COMMERCE ÉQUITABLE

FONCTIONNEMENT GARANTI SUR LA PORTION D'INONDATION

BRISE-SOLEIL POUR CONTRÔLER L'ÉCLAIRAGE

Echelle: 1/200



Yousseoufia est un quartier riverain du fleuve Bouregreg. Il est divisé en deux tissus distinct: l'un lâche (de l'habitat individuel) avec une population aisée, l'autre très dense avec une population précarisée.

Le terrain choisi présente une grande opportunité pour la population de par le **réseau naturel inexploité** qui le borde. Les habitants du quartier devraient en effet se tourner vers l'oued et essayer de composer avec lui.

Ce dernier va par la suite s'insérer comme étant une partie structurante et indispensable à la vie du quartier et va être de l'élément **réconciliateur entre les deux tissus d'instincts du quartier**.

Sur une plus grande échelle, le quartier va constituer une expérience aboutie. Elle sera une source d'inspiration pour les autres quartiers de la ville, et du reste du pays.



I. Re Spect de l'environnement:

- On arrive au quartier via des moyens de transports doux: deux roues et Tramway
- Un minibus local électrique assure le relais au sein du quartier.
- les espaces verts seront interconnectés par des corridors verts cyclables.
- le quartier sera doté d'un grand parking en sous-sol.
- Le parc sauvage permettra à la faune et à la flore de se développer.
- L'insertion végétale opérée limitera les émissions de CO2 et purifiera l'air.

II. Qualité de la vie sociale:

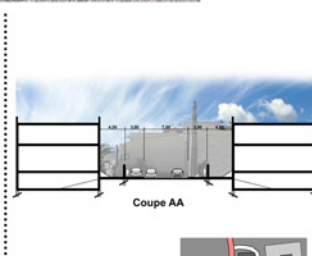
- L'agriculture urbaine irriguée par l'eau de l'oued (pompes d'eau solaires) permettra:
 - * La génération de l'emploi.
 - * L'approvisionnement du quartier en produits «bio» à bas prix.
 - * Le Compostage des déchets ménagers.
- Création de potagers pédagogiques dans le quartier et dans les établissements éducatifs.
- Equipement des toits des logements des familles à faible pouvoir d'achat en potagers, en turbines et en panneaux solaires. Cette action devrait être menée par les autorités locales.



- avenues carrossables
- artère principale du quartier
- espaces verts
- équipements de proximité
- zone à haute densité
- marché informel
- zone à traiter
- (1) équipement désaffecté
- (2) école primaire
- (3) baraquements de chantier
- (4) ateliers et dépôts de construction.

Cet îlot regroupe les équipements de proximité du quartier, il est censé être une liaison entre ses deux tissus. Hélas il les séparent encore plus: il ne s'y trouve aucune activité qui fédère la population et il manque de lisibilité

Ci-contre: des commerces fermés, ceux ouverts sont des ateliers de construction, au milieu de l'axe principal, causant la pollution sonore, celle de l'air, et nuisant à l'image du quartier.



- future ligne du tram
- trajet du minibus électrique
- Piste cyclable - parcours cyclable
- Corridors verts
- Parking sous-terrain
- Promenade piétonne
- Nouveau marché
- toits potagers
- aire d'agriculture urbaine - pompes d'eau solaires
- Potager éducatif
- Parc sauvage
- digue
- (1) gestion de l'agriculture urbaine
- (2) école primaire
- (3) bassin de rétention d'eau

On a remédié à cela en créant de l'animation: mise en place de potagers pédagogiques (dont un au sein d'une école), d'un marché (vente des produits de l'agriculture urbaine et espace de rencontre), et d'un bassin de rétention d'eau.

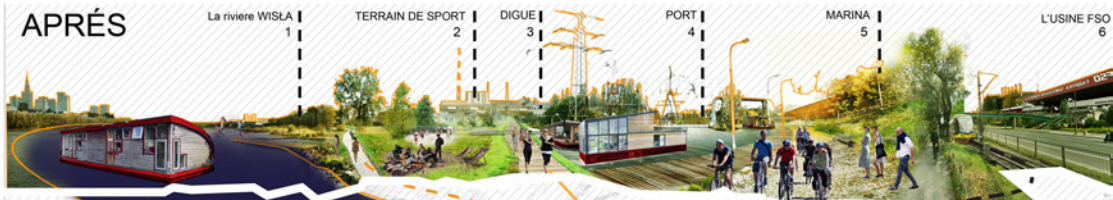
III. Qualité architecturale:

Le nouveau marché remplacera l'ancien marché informel, dans un édifice à tendance écologique comprenant un parking sous-terrain.



Echelle 1/2000

L'USINE DE PENICHES FSO VARSOVIE, POLOGNE



LA VALLÉE VERTE DE LA VISTULE

Séparée de la ville du côté de la rive droite par l'infrastructure de transport, la piste est reliée de façon naturelle avec les terrains riverains, constituant avec le port Zerah un des éléments essentiels de l'espace du circuit nord de la Vistule à Varsovie. Hormis l'isolation de la communication pédestre, la piste est parfaitement connectée au réseau urbain de transport. En même temps, elle a du potentiel comme contrepoint pour les centres en formation dans son circuit sud.

échelle 1:50000
Valée de la rivière Wisla

échelle 1:4000

échelle 1:2000

section AA échelle 1:2000

Textures créées par la lutte de la nature avec l'aménagement post-industriel, ainsi que les installations électriques.

LA QUALITÉ DE L'ARCHITECTURE

- Ouverture du terrain à la Vistule, intégration avec les terrains riverains.
- Adjonction du terrain au réseau existant de la communication pédestre et cycliste.
- L'architecture exploite le caractère de la piste existante.
- Espace public favorable pour les gens, riche en terrains verts.

UTILISATION DES PENICHES
le cour de récréation

terrain du sport

le cafe

le jardin

la scene

la piscine

LES PLATES

situation existant

les batiments de la terre

la piscine de port

LA QUALITÉ DE LA VIE SOCIALE

- Nouvel espace de vie sur l'eau.
- Maintien de la fonction publique localisée sur la parcelle.
- Centre multifonctionnel de vie urbaine.
- Intégration des terrains urbains partagés.
- Nouveaux lieux de travail.

RESPECT POUR L'ENVIRONNEMENT

- Utilisation à nouveau de l'infrastructure du terrain au-dessus de la terre.
- Matériaux de construction écologiques.
- Energetique passive.
- Minimalisation du transport des matériaux de l'extérieur.
- Maintien de la flore existante.

Réseau vert

échelle 1:50000

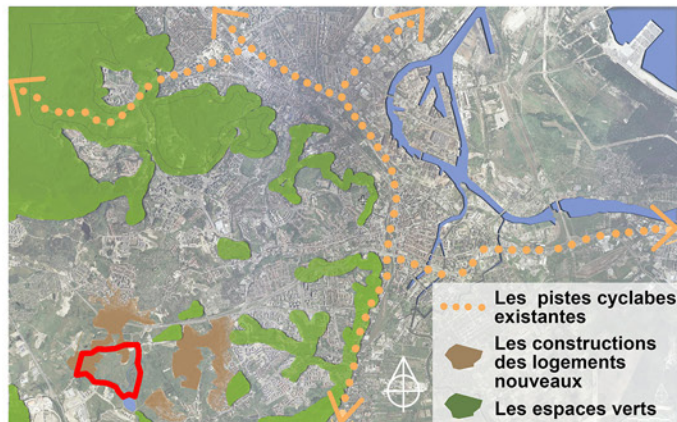
échelle 1:2000

section AA échelle 1:2000



VERS LE VERT, GDAŃSK, POLOGNE

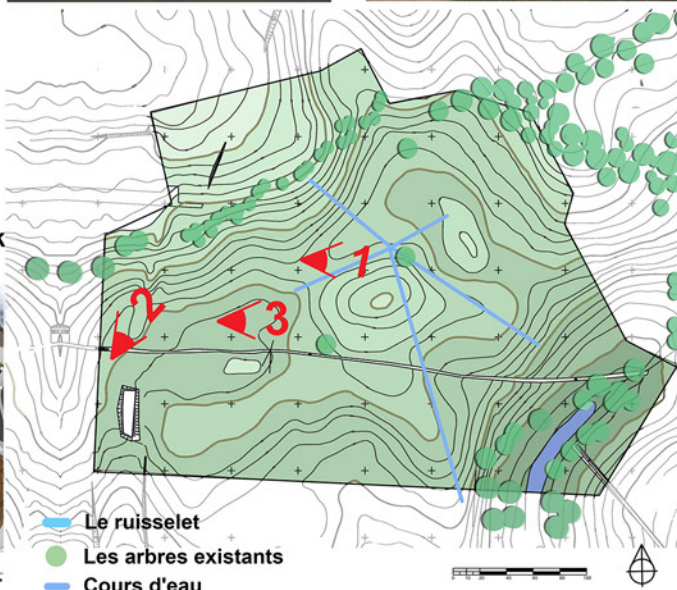
Gdańsk, le chef-lieu de la voïvodie de Poméranie, traverse une période de grande croissance. La demande de logements neufs entraîne de nouveaux investissements dans les banlieues. L'environnement naturel, cependant n'est pas particulièrement pris en compte. Malgré la diversité des formes naturelles du terrain, on construit souvent les ensembles de logements collectifs en ignorant la nature. Par suite, le site que nous avons développés se trouve à Gdańsk-Sud. La diversité des sols, de la flore et des formes naturelles du terrain est déjà en partie dévastée suite aux solutions utilisées par des promoteurs immobiliers.



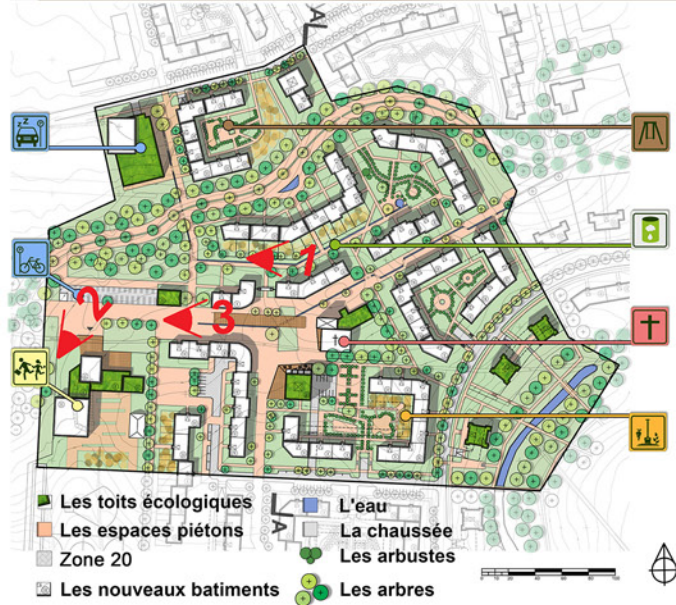
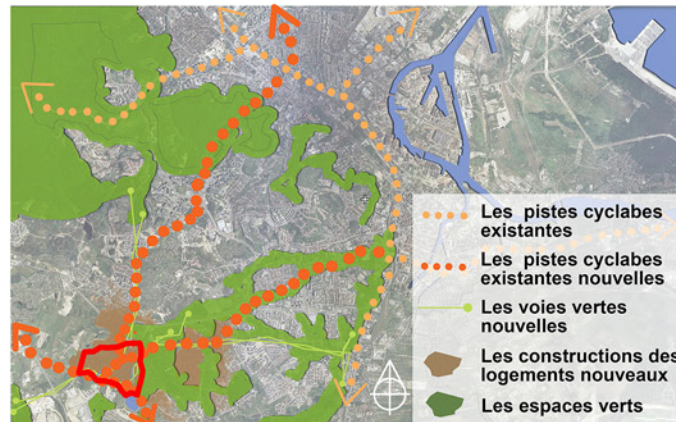
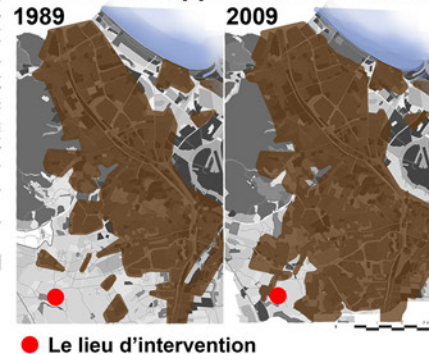
Manque des espaces publics bien organisés



Mauvaise qualité des espaces publics



Le développement de Gdansk



■ Nous proposons de créer un écoquartier en harmonie avec l'environnement. En respectant des conditions naturelles, la solution proposée assure la continuité de réseau des espaces verts. L'utilisation des énergies renouvelables souligne la qualité du lieu. ■ Nous avons conçu un complexe résidentiel convivial et intégré avec sa voisinage. Mixité de fonctions, la limitation des véhicules individuels et la création des espaces de rencontres sont les aspects importants de notre projet.

■ Le particularité des nouveaux bâtiments c'est leur l'orientation, l'usage de matériaux locaux durables, la composition et formes de détails architecturaux.

Schéma de trame verte et bleue



La coexistence de l'homme et de la nature est un fondement du développement durable de cet endroit



LOME TOGO

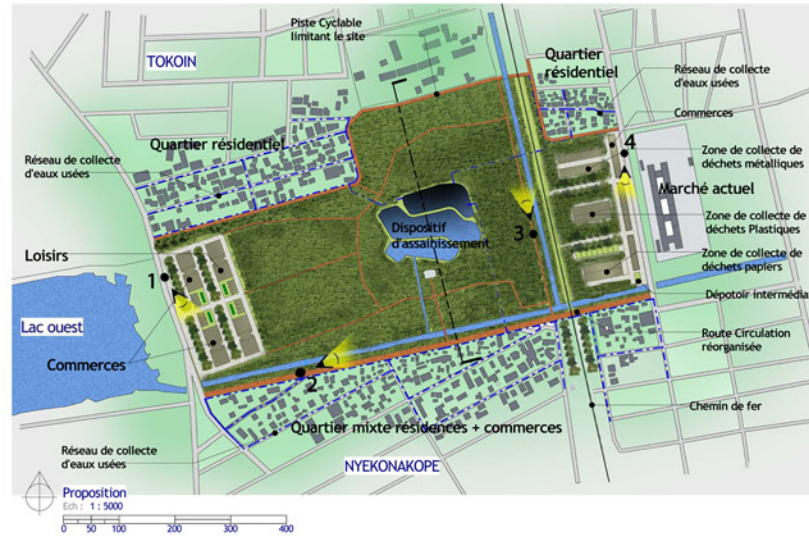
LA FORET SACRÉE URBAINE

Proposition

Notre proposition basée sur le contexte de protection et du respect de la forêt sacrée traditionnelle, se propose de fournir à la ville un poumon urbain qui en plus de son couvert végétale, mettra en place un réseau de canalisation collectant les eaux usées des maisons riveraines pour être traité avec un système de lagunage avant de rejoindre les lacs collecteur. Fournira également des équipements pour la pratique de divers activités.

Qualité architecturale:

Intégration du projet par un mode traditionnel de protection et de préservation de l'environnement, renforçant la relation l'homme et la nature.

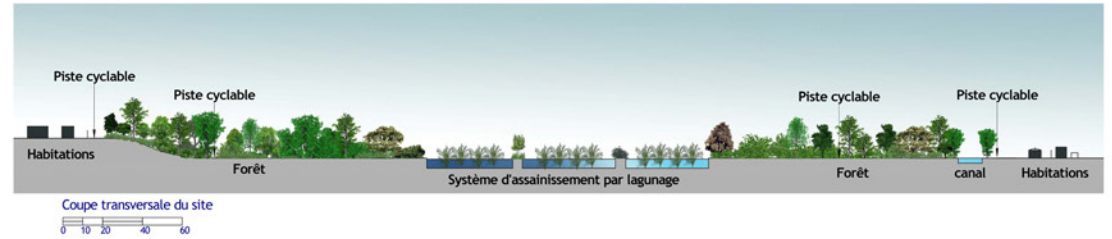


Qualité de la vie sociale:

Zone de rencontre, amélioration de cadre de vie des populations riveraines et de la ville.

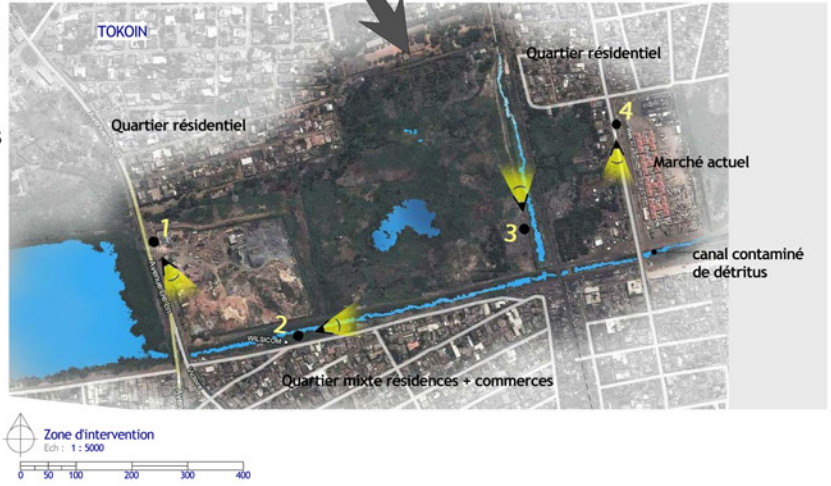
Respect de l'environnement:

Limitation de la pollution incontrôlée, traitement des eaux usées, purificateur d'air urbain, climatiseur naturel



Etat des lieux

Lomé, capitale du Togo, est située dans le sud-ouest du pays, sur le golfe de Guinée avec une population de plus d'un million d'habitants. La ville dispose de lacs servant aussi pour la rétention et l'évacuation des eaux de pluie. Notre site est situé entre le lac Est et le lac Ouest reliés par un canal. Etant un vide urbain et en raison de son caractère abandonné, des dépotoirs illégaux ont été créés par endroit. Les populations riveraines, ne disposant pas de système d'assainissement autonome rejettent des eaux usées dans les caniveaux qui les conduisent sur le site. Le canal reliant les deux lacs est pollué par des végétaux aquatiques et d'ordures.



Concept

Les forêts sacrées constituent la méthode traditionnelle de conservation de la biodiversité. Elles aident à protéger des écosystèmes ou les habitats particuliers et présentent ainsi des aspects positifs, susceptibles d'enrichir la politique nationale en la matière. Pour les populations, les forêts sacrées représentent des valeurs culturelles et spirituelles. Les forêts sacrées peuvent constituer un moyen pratique d'arrêter ou de maîtriser le taux actuel de perte de biodiversité.

