



MBOGNI KENNE  
Billios

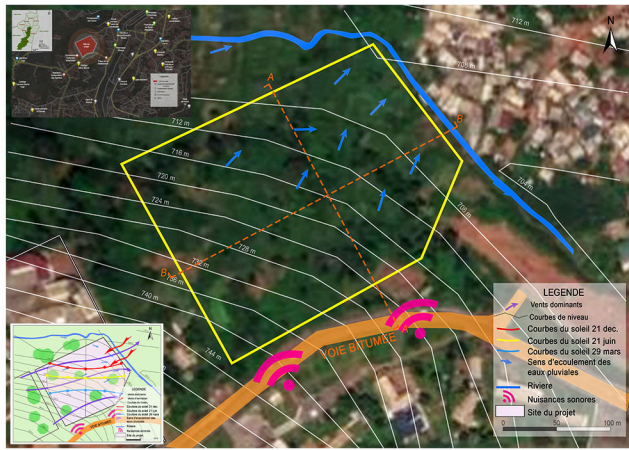
Directeur d'études :  
BALLONG  
Kouténa Ikpa

**Description du projet :**

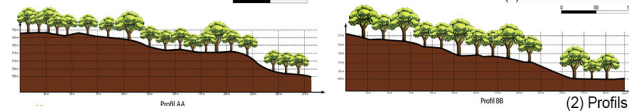
La zone d'intervention se situe à dans le quartier de Mvolyé (1), Centre ecclésiastique de l'Eglise Catholique du Cameroun. Il s'agit d'une friche urbaine de forme trapézoïdale sur un terrain accidenté (2) que l'on peut délimiter en 03 plateformes depuis la place de la place de la Miséricorde jusqu'à la Conférence Nationale Episcopale. Reserve administrative délaissée depuis des années, elle sert en partie de terre agricole et de décharges pour les riverains. En dépit de cela elle est située à près à moins 6 km de principales plaques tournantes de la métropole, capitale du Cameroun. Une enquête sur le terrain révèle un manque de centres d'accueil de prise en charge de longue durée pour les enfants de la rue dans la ville. Comment exploiter le potentiel de ce terrain vacant intégré dans le tissu urbain pour assurer la réinsertion sociale et professionnelle de ces enfants ?

Située sur une colline offrant une vision panoramique sur une zone verdoyante à faible densité humaine, le centre crée un nouveau point de rassemblement qui apaise, inspire et épanouit ses occupants – un cadre idéal pour déconnecter les enfants tant soit peu des tensions du paysage urbain (4). L'expression et le caractère distinctifs du centre sont directement dérivés du langage formel et des éléments de la nature (6). Les volumes des bâtiments sont une stylisation des formes des arbres et de la morphologie des collines

**Proposition d'un centre d'accueil pour les enfants de la rue, Yaoundé**



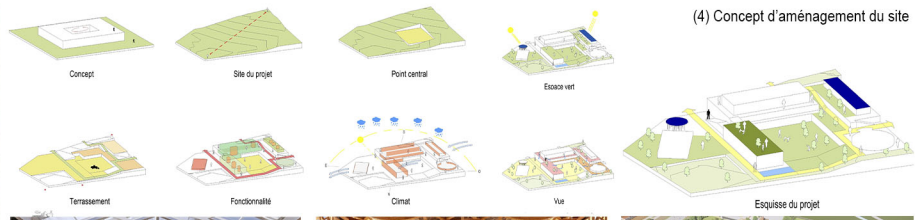
(1) Etat des lieux du site



(2) Profils



(3) Plan de masse du centre



(4) Concept d'aménagement du site



(5) Hall du centre de formation

(6) Espace de restauration principale

(6) Vue sur la ferme



(7) Vue aérienne montrant les espaces de loisir du site et l'emploi des matériaux verts dans la conception

(8) Vue aérienne montrant les entrées principales du site et son centre de formation professionnelle



(9) Aire de jeu centrale du centre

(10) Administration du centre

**Qualité architecturale**

- L'organisation en plateformes du site permet de dégager les vues du paysage environnant du centre et d'intégrer le centre dans son environnement. Le repérage spatial devient ainsi clair pour le visiteur afin de s'orienter (4).
- La disposition des logements à l'est du site permet aux enfants de profiter des rayons solaires matinaux.
- La disposition du centre de formation près de la desserte principale permet d'isoler passivement les bruits provenant de l'extérieur (8).
- Le centre s'organise comme une Alhambra autour d'une cour commune et l'organisation spatiale induit un cheminement progressif de l'espace public à l'espace intime. Cette relation implique une diversité de relation essentielle pour les enfants. Chaque est espace est unique et invite à l'exploration et la curiosité. (7)

**Qualité de la vie sociale**

- Premier centre de prise en charge publique de longue durée de Yaoundé. Aussi, le cadre de vie est adaptée aux filles de la rue.
- Les ateliers de formation 'ouverts au public permettent aux personnes qui n'ont pas pu poursuivre un cursus universitaire normal d'avoir une formation pratique et de se lancer dans le monde professionnel.
- L'ensemble des espaces du projet sont accessibles aux personnes à mobilité réduite à travers les ascenseurs, des rampes et des sanitaires adaptés au rez-de-chaussée (10).
- Les espaces du centre sont pensés pour pouvoir être ouverts en partie aux riverains. Les espaces de détente sont un parc de jeu et les salles d'activités peuvent devenir des espaces de loisir et de manifestation pour les habitants du quartier (9).

**Respect de l'environnement**

- Limitation de l'impact sur la biodiversité prépondérante sur le site. Aussi, création de parcs solaires pour réduire la consommation en énergie (3).
- Grande compacité des équipements ce qui entraine une ambiance thermique adaptée à la grande pluviométrie de la ville de Yaoundé. (4)
- Faible impact carbone de la construction avec l'utilisation des matériaux produits localement et recyclables en partie. (7)